

Sociedade: Hierarquização e Conflito

Hierarchy and conflict

■ HARRY FOKKENS* ■

In this session, a number of papers will address the issues of hierarchy and conflict. I will introduce them by making some general remarks on models that try to explain the emergence of complex societies in the Bronze Age. In particular, I want to stress the need for analysis of social processes on local and regional scales of research.

The Bronze Age is considered to be the period in which almost everywhere in Europe complex societies developed. This process is supposed to have already started in the Late Neolithic and the Copper Age when in the context of the Bell Beaker tradition the use of metal was introduced. The correlates for complexity are generally of the same order: burials with elaborate grave gifts, fortified settlements, monumental and ceremonial structures, evidence for long distance exchange, etc. Sometimes even the slightest difference in quality or quantity is used as an indication for hierarchy.

In England the first stone phase of Stonehenge is built in the Beaker Period which indicates, according to Renfrew (1973), that after 2200 BC Wessex develops into a real chiefdom type of social organisation. In Brittany, similar and probably closely related developments occur. In Scandinavia, according to Kristiansen (e.g. 1989), chiefdoms emerge a little later and during the whole of the Bronze Age they are competing for access to metal supplies. Also in Central Europe, south-eastern France and the Iberian peninsula the Bell Beaker period is the episode in which the circulation and consumption of metal starts. In these areas, fortified settlements like Villa Nova de San Pedro, Zambujal and Le Lebous appear to support the models of emerging Late Neolithic and Early Bronze Age hierarchies.

Metal and the struggle for access to metal, are in most cases used as an explanation for the origin of hierarchies. Harrison, for instance, explains this in the following manner: in the Iberian peninsula innovations like the plough, the cart and olive and vine plantations represented costly energy investments that “*had to be protected from the greedy clutches of their neighbours* (1980, 164)”. According to Harrison, the newly formed bell beaker elites could offer that protection against raiding. For their services they were paid with luxury goods of bronze and gold. Hence, the lavish display of luxury goods and weapons, hence also, the fortifications that appear in Bell Beaker contexts in many areas. This model explains, still in Harrison's interpretation, also the rapid expansion of chiefdoms all over Central and Western Europe.

This is, of course, a rather simplistic scheme, most other models are much more sophisticated and plausible, but they all have a common denominator: they want to explain the spread of Bell Beaker complex as the result of the same process everywhere in Europe. The same applies to the models for the emergence of hierarchies: Wessex-type chiefdoms seem to have been present everywhere. Patrice Brun has shown us in his contribution how he thought that this process worked: the elites that are able to obtain goods and associated ideas redistribute these in their local communities, which leads to homogeneity over large areas.

I find it very difficult to accept such a scenario. Yes, of course, bronzes and other items probably were obtained by only a few people in the society who had access to the exchange networks. But is not right to characterise them Europe-wide as a Wessex-type of chiefly

elite. In the Netherlands, for instance, they probably were the leaders of kinship groups and their authority was not based on the manipulation of goods and land but on age and sex (Lohof, 1994; Fokkens, 1997). In other regions their basis for power may have been entirely different and their status as well. Moreover, communities were differently organised everywhere, with different economic structures, cosmologies, ritual structures, etc. This precludes cross-cultural models for the spread of the bell beaker or the emergence of hierarchies.

In this respect it should also be clear that the introduction of metal does not automatically lead to hierarchies and complex societies, like Harrison seems to think. It is the social and ritual structure of the regional group that determines in which way innovations are accepted and internalised. The premises on which power is based are different for all regional communities because they all have different histories. Only careful analysis of local and regional social structures will provide explanations for the construction of, for instance, Stone Henge and for the construction of fortified sites in Portugal and their subsequent abandonment in the Early Bronze Age.

There is one other point that I want to make. The metal objects that are exchanged – tools, weapons, ornaments – are often implicitly considered to have had a fixed meaning: a sword, is a sword, is a sword. Again, however, I think that in every community these objects were interpreted, read, differently. Therefore, their meaning will have been different everywhere, depending on the relation to person who obtained them, the intentions with which he or she gave them, the obligations that are associated with them, the history or biology of the objects, etc. There is not such a thing as an intrinsic meaning. Therefore the meaning of an artefact or class of artefacts cannot be generalised and needs to be studied in its context of use and deposition.

To conclude this brief introduction, what we need are careful analyses of regional structures and of the way in which metal was used and interpreted by local or regional communities. Moreover, we need to get rid of evolutionist concepts like chiefdom, ranking and redistribution. They have served their purpose, but by now they have devalued into labels with a stereotype content that has no descriptive value – if it ever had any. Instead, we need alternative ways for describing the social organisation of prehistoric communities.

One other thing that is definitely needed, is a critical analysis of our correlates for hierarchy and conflict. Almost thoughtless we are using equations like Kristiansen proposed during this conference: *ritual and rank mean coercion* and *distance and exclusiveness mean value*. I think that we should not any longer accept this type of simplification of very complex and diverse processes. Neither, for that matter, do I think that World Systems theories will bring us much further in understanding the emergence of hierarchy and conflict.

Manuscript closed 21 March 1996

REFERENCES

- FOKKENS, H. (1997) - The genesis of urnfields: economic crisis or ideological change? *Antiquity*. Cambridge. 71, p. 360-373.
- HARRISON, R. J. (1980) - *The beaker folk: Copper Age archaeology in Western Europe*. London: Thames and Hudson.
- KRISTIANSEN, K. (1989) - Value, ranking and consumption in the Bronze Age. In NORDSTRÖM, H.-A.; KNAPE, A., eds.- *Bronze age studies. Transactions of the british-scandinavian colloquium in Stockholm, may 10-11, 1985*, Stockholm, p. 21-24.
- LOHOF, E. (1994) - Tradition and change. Burial practices in the Late Neolithic and Bronze Age in the north-eastern Netherlands. *Archaeological Dialogues*. 1.2, p. 98-118.
- RENFREW, A. C. (1973) - Monuments, mobilisation and social organisation in Neolithic Wessex. In RENFREW, A. C., ed.- *The explanation of culture change*. London: Duckworth, p. 539-558.
-

* University of Leiden, Faculty of Pre- and Protohistory. PObox 9515, NL-2300 RA, Leiden. The Netherlands.

Una visión de la metalurgia atlántica en el interior de la Península Ibérica

■ M. DOLORES FERNÁNDEZ-POSSE* ■ IGNACIO MONTERO* ■

ABSTRACT A vision of Atlantic metallurgy from the inner lands of the Iberian Peninsula.

RESUMEN En el Bronce Atlántico están todavía muy poco documentadas las comunidades productoras del metal, objeto de las redes de intercambio comercial que caracterizan este fenómeno. En el interior peninsular es posible discutir la asociación de los frecuentes hallazgos de metal reunidos en depósitos con complejos culturales mucho mejor conocidos como son los grupos Cogotas I y Soto. En este trabajo se valora la participación de esas comunidades como productoras y/o integrantes en esas redes comerciales a larga distancia. La composición de los objetos muestra una producción de carácter regional y un restringido ámbito de intercambio. Se señalan los cambios tecnológicos que coinciden con la presencia de las transformaciones económicas y sociales del inicio de la Edad del Hierro en la Cuenca del Duero.

The meaning of Atlantic Bronze is linked to a spread of metallurgy through commercial networks. Although we know the metal objects (most of them from hoards), the social structures, organization and way of live of the people that could support this trade has been partially investigated. The general assumption that the development of metalwork activities had to be connected with high complex societies is not always true and this seems to be the case of Late Bronze Age in the spanish «Meseta».

Going back to Copper and Early Bronze Age We observe the emerging of social complexity all over the Iberian Peninsula. Some regions followed this way to hierarchy, specially the South-east, South Meseta and Aragón, as settlements and burials show, but others, including the North Meseta didn't increase the social differentiation. In fact, the archaeological record from these areas, the seasonal and non permanent settlement model, and the scarce of burials compared with previous Age don't suggest a high grade of social organization.

Cogotas I Phase begins in MB Age and ends in LB IIIb. The archaeological record is fragmentary but shows seasonal or temporary settlements (round pits and middens) mainly in the plains, and subsistence economy based on agriculture and cattle. No signs of hierarchy has been observed in this people and it is hard to believe they play a significant rol in the building of long distance trade networks. Their relation with atlantic metallurgy is not always clear, although there is no doubt about the contemporariness of both events. The

presence of hoards and accidental finds in the same geographic area than Cogotas I settlements also links both, however the typology of metal items from the hoards is completely different than metal artifacts recovered in the small villages, and perhaps the explanation could be related to its itinerant economy.

From the technological point of view, there is no difference between both metalworks and, on the other hand, there are enough copper resources in this and the surrounding areas to cover the demand. Examined in numerical and typological terms the metal objects are around three hundred, not to much if we consider that only a few hoards have more than ten objects, and there is a low variation in the metal types.

Otherwise, the composition of the objects shows local production, specially different in the lead content and in the impurity pattern when comparing with other european regions. These differences in the composition of metal objects deny the possibility of long distance metal trade, but at the same time exceptions in the composition of some objects (high contents of lead, arsenic, antimony and silver) are the proof of interchange levels. In this case, the social complexity to made it possible doesn't need high diferenciated elites. This model of interchange agrees with a selective presence of metal types: absence of socketed axes, double looped axes as specific local type, and regional variants in atlantic types.

The adoption of some metal types is not strange in open and movable societies, and although the artefacts from common life keep the traditional shape the incipient elites introduce new items in a selective way. So, Cogotas I used both Atlantic and Mediterranean items.

The addition of lead in the copper-tin alloy seems to happen at the end of the period, although the leaded bronze alloy was used long before in other atlantic areas. This technological change could be connected with the presence of a new culture in these interior lands, called Soto I. This culture have the same problem to be linked to atlantic metallurgy than Cogotas I, we know few atlantic metal objects from the villages. The scholars accept the continuity between both cultures, but changes occur in all social and economic aspects; for example settlements are permanent and sometimes fortified.

We must stress the need to reinforce the studies about interchange strategies in low complex societies in order to understand the role of metallurgy in Bronze Age cultures of Europe.

El registro arqueológico obliga, por el momento, a reducir la expresión Bronce Atlántico a una metalurgia más o menos común a las áreas costeras del océano que alcanza su máxima expresión a final de la Edad del Bronce; de manera que puede contraponerse a lo continental y a lo mediterráneo (Ruiz-Gálvez, 1987). Y, pese al vacío que rodea a esa metalurgia (¿qué comunidades hay detrás de ese trasiego de materias primas y manufacturas?), creemos que tal expresión es legítima: es innegable el valor de esos objetos metálicos – perfectamente identificables – y de la tecnología que los hace posibles. Y es también innegable su significación social. De esta forma, se ha propuesto, con éxito, la existencia de amplias redes sociales de intercambio que sustentan sociedades notablemente jerarquizadas en un proceso de comercialización del metal (Bradley, 1990; Barceló, 1992; Ruiz-Gálvez, 1993). En definitiva, las sociedades capaces de apoyar esa metalurgia en la Península Ibérica debieron ser, pues, complejas. Eso es algo en que parece que todos podemos estar de acuerdo. La dificultad está ya en que no conocemos a esas sociedades y ni siquiera podemos plantear como llegaron a estar jerarquizadas.

Si retrocedemos al Calcolítico o al Bronce Antiguo encontraremos con facilidad sociedades incipientemente jerarquizadas en la mayor parte de la Península Ibérica. Y algunas de ellas seguirán por ese camino de la complejidad social. Nadie duda de que tal es el

desarrollo de amplias zonas costeras mediterráneas e incluso de varias áreas interiores, como la Meseta Sur o Aragón. Pero, otras zonas – y entre ellas la que hoy nos interesa – no parecen haber seguido por ese camino ya iniciado hacia la creciente jerarquización social. En efecto, una gran parte del centro y del occidente peninsular parece romper con ese desarrollo: no presenta sociedades complejas – o al menos con un grado de complejidad significativo – durante el Bronce Medio y Tardío. Tras los grandes centros calcolíticos portugueses (Lillios, 1993; Jorge, 1994), e incluso de algunos poblados y enterramientos de Extremadura (Enríquez, 1990) y la Meseta (Díaz-Andreu, 1995), en los que es clara cierta incipiente jerarquización social, encontraremos solamente sociedades relativamente inestables, cuyos poblados se caracterizan precisamente por su falta de vocación de permanencia y, al menos en la fachada atlántica, en un paisaje mucho menos poblado y «domesticado» que en la etapa anterior. Y ningún ejemplo mejor que el de Galicia, donde recientes estudios sobre asentamientos de la Edad del Bronce no permiten establecer la existencia de poblados estables y fortificados hasta la Edad del Hierro (Criado, 1991).

Nada más lejos de nosotros creer en el obligado desarrollo lineal de la complejidad social, pero no deja de ser chocante ese cambio de ritmo, esa ralentización del proceso hacia la jerarquización en las tierras interiores del Norte peninsular. Sobre todo, cuando ya no podemos ampararnos en los vacíos de la investigación o del registro arqueológico, nuestra coartada durante tantos años. En efecto, en esas zonas del interior atlántico hay grupos tan definidos como Cogotas I, con densidades notables en la Cuenca del Duero, presencia matizada en zonas periféricas y costeras y un amplio desarrollo en el tiempo.

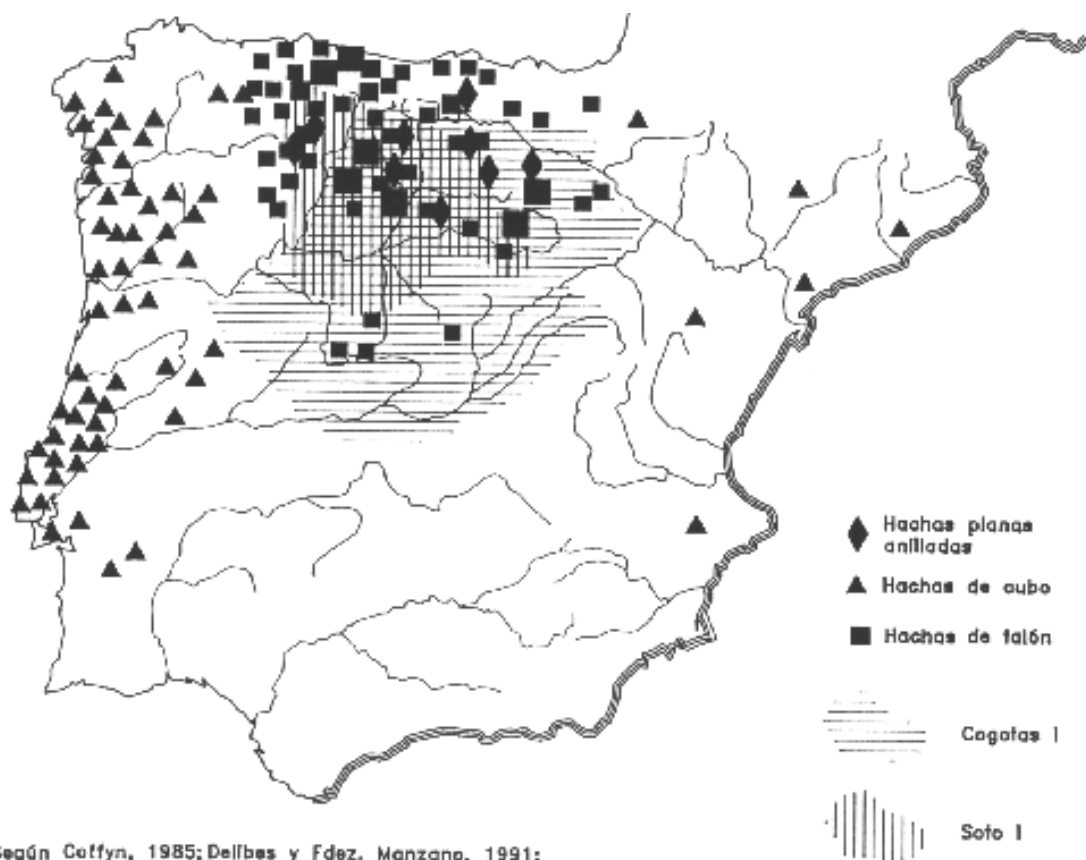
Es desde esas tierras interiores desde las que hoy nos proponemos mirar el Bronce Atlántico. Y nuestro enfoque será por ello necesariamente diferente al de los investigadores de la zona costera, que miran, con visión quizás excesivamente selectiva, a una serie de puntos claves, y evidentemente llamativos – Ulla, Baiões, Huelva, Crevillente, Sa Idda,... – que les llevan a considerar a esa metalurgia atlántica interior, o como resultado de meras penetraciones secundarias dentro de unas rutas marítimas casi comerciales o, por el contrario, como una de las «provincias» atlánticas.

Cogotas I: una sociedad escasamente jerarquizada

Cogotas I, pese a presentarse como el más caracterizado de los grupos del Bronce Medio-Final, tiene en común con los demás que ocuparon las tierras interiores de la fachada atlántica unos poblados escasamente nucleares, temporales o poco permanentes, que conforman un habitat disperso sin la menor evidencia de jerarquización o diferenciación funcional y con unos modos de vida – agricultura y ganadería – donde tiene mucho peso la itinerancia. Aparentan, pues, ser comunidades de escaso grado de complejidad social durante todo su desarrollo. De tal forma que, aunque no neguemos que se trata de una sociedad articulada, se hace difícil creer que hayan jugado un papel relevante en la construcción de esas redes de poder y contactos del Bronce atlántico y metalúrgico; tales redes implican relaciones continuadas de control, mecanismos de presentes e intercambios, etc., para los que es necesario un cierto nivel de jerarquización, tanto que el mero hecho de que Cogotas I participara en ellas hubiera acabado por convertirla en una sociedad fuertemente jerarquizada.

Pero además, Cogotas I presenta otros problemas, en este caso circunstanciales, para ser incorporada al ámbito del Bronce Atlántico.

– El primero es de orden cronológico, y hemos de decir que fácilmente subsanable pese a los avatares o bandazos que ha sufrido su cronología. Es cierto que hoy podemos consid-



erar su presencia, y bien nutrida además, en el Bronce Medio; pero no es menos cierto que a lo largo de los siglos XI-X a. C. y aun posteriormente a esas fechas, seguía cubriendo amplias zonas de la Meseta, sobre los afluentes del Duero y Tajo. Este periodo final de Cogotas I coincide plenamente con el Bronce Final, en sus fases II y IIIa, y sus manifestaciones metalúrgicas en la Meseta. La coincidencia cronológica – apoyada tanto en el ¹⁴C como en argumentos formales o tipológicos – ha sido presentada de forma bastante concluyente por Delibes y Fernández Manzano (1991, p. 206, 208), dos de los investigadores españoles que más se han ocupado del Bronce Atlántico interior y que a lo largo de las últimas décadas han ido dando a conocer la mayor parte de las piezas metálicas de la zona en cuestión (1983; 1986; Fernández Manzano, 1986).

– El segundo problema es de orden espacial. Es ya casi tradicional entre los investigadores que trabajan en la Meseta la preocupación por la, más aparente que real, disociación geográfica entre la dispersión de los elementos metálicos de tipología atlántica y los yacimientos de Cogotas I. Los autores citados en el párrafo anterior expresaron esa preocupación a lo largo de los años 80, recogida por otros investigadores en trabajos más recientes (Romero y Jimeno, 1993, p. 181, 183). Sin embargo, esa falta de estricta coincidencia en el territorio (Delibes y Romero, 1993, p. 238) entre los dos tipos de elementos se trata más bien, de una localización específica y propia de las manufacturas metálicas, siempre dentro del mismo ámbito geográfico. Específica y coincidente, como señalan Delibes y Fernández Manzano (1991, p. 204; Delibes y Romero, 1993, p. 240), con las zonas más ricas en minas del territorio cogotiano.

– El tercer problema, más arduo desde nuestro punto de vista, es contextual. La típica forma de expresión de Cogotas I en cortos y estacionales poblados de actividad predominante de subsistencia, nada tiene que ver con la forma en que se manifiestan los materiales metálicos, habitualmente agrupados en «depósitos». Distinta funcionalidad y, sobre todo, distinto significado social. De esta forma, si admitimos los presupuestos que se desprenden de las explicaciones dadas a los dos primeros problemas – Cogotas I coincide en tiempo y espacio con la metalurgia atlántica interior y con las materias primas que la hacen posible – llegaremos a la conclusión, con los autores citados, que de una u otra forma ambos grupos de elementos están relacionados.

Sin embargo, no va a ser nada fácil fijar esa relación. Bien está que un tipo de contexto tan especial como son los depósitos no aparezcan asociados a los pequeños poblados de las cuencas sedimentarias y sí a los rebordes montañosos donde se concentran las mineralizaciones; o, como recientemente propone Ruiz-Gálvez (1995a), a los pasos naturales de esas sierras. Pero es más difícil de explicar lo escasísimo e incluso dudoso de las asociaciones de manufacturas metálicas claramente atlánticas en contextos de Cogotas I (Delibes y Fernández Manzano, 1991, p. 208); y, sobre todo, cuando se da el caso de que esos contextos «domésticos» presentan su propia metalurgia.

En efecto, la metalurgia propia de Cogotas I es escasa y de tipología anterior al Bronce Final Atlántico. Funden hachas planas, puntas de flecha de aletas, puñales de remaches, punzones,... Y lo siguen haciendo en algunos de sus asentamientos más modernos (Idem, Fig. 2). En definitiva parece claro que no incorporan los nuevos modelos atlánticos a la vida cotidiana de sus poblados o lo hacen realmente muy tarde. Así las cosas, parece comprensible que Delibes y Fernández Manzano (1991, p. 211) arriesguen una explicación basada en el hecho de la presencia de mineralizaciones en el territorio de Cogotas I y la ausencia de útiles en sus poblados: A cambio del codiciado cobre importaban las manufacturas atlánticas, de igual forma que importaron algunos productos metálicos meridionales, como la fíbula de codo de San Román de Hornija (Delibes, 1978). La hipótesis parece sugestiva, pero no parece muy defendible.

En primer lugar, la supuesta ausencia o escasez de cobre en Galicia – uno de los argumentos que permite que Cogotas I pueda ofertar «sus» mineralizaciones a la fachada atlántica –, aunque sea una afirmación frecuente en la bibliografía (Delibes y Fernández Manzano, 1991, p. 211), no es cierta. No solamente hay buenas zonas beneficiables – como las del macizo de Santiago de Compostela – sino que a menudo ese cobre aparece como mineral asociado a las reservas de estaño y wolframio (IGME, 1982) en todo el territorio gallego. Por otro lado, el supuesto control de las mineralizaciones del norte de la Cuenca del Duero por parte de Cogotas I habría dado como resultado algo más que «depósitos»: parece obligado para ejercer ese control la existencia de poblados más grandes y estables en la zona interesante, es decir al norte de de esa Cuenca. Paradójicamente sus únicos y ya tardíos establecimientos algo más permanentes aparecen ocasionalmente en las sierras del sur de ella, al pie de la Sierra de Gredos, como Sanchorreja.

En segundo lugar, esos depósitos meseteños, y toda una serie de hallazgos sueltos, es cierto que llegan a representar un más que discreto número de piezas pertenecientes a la metalurgia atlántica: se han cifrado en alguna ocasión en torno a las trescientas. Pero si analizamos tales hallazgos por su volumen (en número de objetos y en peso que representan en cada depósito) y variedad tipológica, esa cifra se minimiza. En general son hachas aisladas, o depósitos formados por escasas piezas mayores y siempre acompañadas de algunas piezas menores. Además son siempre muy poco homogéneos. También es frecuente que en ellos aparezca uno o varios elementos distorsionantes, como es el caso de la punta palmela de

cobre del depósito burgalés de Padilla de Abajo (Fernández Manzano, 1986, fig. 27). Y sobre todo hay ausencias notables. Sirva de ejemplo la falta de enmangue en cubo en las hachas meseteñas.

Todas esas circunstancias dotan a los depósitos de la zona de un aspecto práctico o utilitario, de material para reciclar que no impide que Ruiz-Gálvez (1995a, p. 24-25, fig. 7) los ponga en relación con el carácter simbólico de los cruces o «marcas» en los que aparecen. Sin embargo, sea cual sea su significado, están muy lejos de los depósitos bretones o, incluso de los gallegos.

La Meseta, ¿«periferia» del Bronce Final Atlántico?

La pertenencia o nó de la Meseta, y por lo tanto del periodo moderno de Cogotas I, a una red de intercambios («organización comercial», según los más atrevidos) atlánticos y la citada hipótesis de una importación de manufacturas a cambio de mineral, son cuestiones que pueden ser contrastadas mediante dos vías: la tipología de las piezas y su composición. En cuanto a la tipología resulta innegable la existencia en ella de elementos comunes a todo el ámbito atlántico, en ocasiones motivadas por imitación de modelos centroeuropeos. Pero dentro de esa unidad general se desarrollan variantes locales cuya dispersión geográfica muestra – y esta afirmación se puede hacer para todo el ámbito atlántico – un mundo bastante regionalizado, que se interrelaciona, pero que no establece realmente un comercio de manufacturas. Si se admite la creación regional de tipos y subtipos en momentos más avanzados del Bronce Final (BFII), su presencia con mayor o menor intensidad en áreas lejanas al centro innovador tampoco es entendible como exportación/importación sistemática de manufacturas, puesto que no es infrecuente la presencia de moldes o, como veremos más adelante, diferencias en las composiciones que indican manufacturas también diferenciadas, de producción local u originarias de áreas próximas.

Esta situación no es incompatible con una realidad como el intercambio de regalos o donaciones que hacen posible la presencia en lugares lejanos de objetos que se separan de los habituales en cada zona, pero que dada su frecuencia en relación a la distribución general de los tipos no deja de ser circunstancial y en ningún caso comercializado. Y menos sentido tiene en zonas donde la existencia de mineral no puede considerarse escasa como la costa atlántica española o los rebordes montañosos que delimitan la Meseta Norte. Estos recursos explotados desde el Calcolítico-Bronce Antiguo continúan su beneficio durante el Bronce Final, ya que se conocen varios casos de presencia de hachas de talón y anillas en algunas de estas minas (De Blas, 1989) y en otras del área portuguesa.

Este sistema no requiere una estructura social altamente jerarquizada. En el caso de la Meseta las relaciones se mantienen abiertas hacia todas las direcciones lo que permite la llegada de algunos elementos mediterráneos y centroeuropeos, aunque nunca en abundancia. Sería necesario precisar más las cronologías de estos elementos para confirmar que hacia el final del periodo estos se han incrementado.

Un ejemplo bastante claro que ilustra lo anterior lo encontramos en las espadas pistiliformes, con sus variantes tipológicas y una composición diferenciada según las zonas de aparición como ya observó Coffyn (1985, p. 269). Las espadas de este tipo encontradas en la Península Ibérica se diferencian claramente de las del resto de la Europa atlántica. Las españolas se caracterizan por una aleación binaria Cu-Sn sin apenas presencia de plomo e impurezas mínimas de otros elementos, frente a las inglesas y del Suroeste francés que son bronce plomados, o a las del norte de Francia, algunas de ellas también plomadas pero prin-

principalmente caracterizadas por una elevada presencia de impurezas de As-Sb-Ag. Las espadas pistiliformes analizadas dentro del proyecto de Arqueometalurgia de la Península Ibérica confirman la aleación Cu-Sn sin plomo y la presencia muy baja de impurezas¹:

Fe	Ni	Cu	As	Ag	Sn	Sb	Pb
0.20	0.03	84.71	nd	0.05	14.53	0.08	0.26

Sin embargo, la espada de la Cartuja (Sevilla) es la única que se aleja de esta composición al presentar casi un 2% Pb, pero como señala Ruiz-Gálvez (1995b, p. 63) se trata de un tipo no corriente en la Península.

Sobre las espadas tipo «lengua de carpa» quizás podría decirse lo mismo, ya que las peninsulares – cuya mayor muestra procede del depósito de la Ría de Huelva – tampoco suelen ser plomadas. Espadas y puñales de lengua de carpa presentarían como valores medios:

Fe	Ni	Cu	As	Ag	Sn	Sb	Pb
0.16	0.04	88.91	0.02	0.01	10.64	0.01	0.08

La espada de Illa de Touzas (Pontevedra) representa en este caso la excepción con casi un 4% Pb y encontramos otra en el puñal de Oceanilla (Soria) con 6.5% Pb.

En las hachas de talón y una anilla las producciones vuelven a ser diferentes según el área atlántica de que se trate. El caso más claro se presenta con las hachas bretonas constituidas por una aleación ternaria con un fuerte tenor en plomo, mientras las peninsulares presentan estos valores medios:

Fe	Ni	Cu	As	Ag	Sn	Sb	Pb
0.16	0.10	83.77	0.11	0.02	15.69	0.06	0.10

A su vez con la sola excepción de una pieza de Alcantara (Caceres) con 8.7% Pb.

En general las piezas peninsulares llevan pocas impurezas en su composición, aunque esporádicamente hay objetos con porcentajes de As, Sb y/o Ag más elevados que no necesariamente tienen que corresponder a piezas foráneas, sino a fundiciones más locales con esas impurezas, especialmente el antimonio para la zona leonesa y salmantina. Y no hay que olvidar la existencia de arseniatos de cobre en ciertas mineralizaciones peninsulares.

Pués bien, las piezas encontradas en el ámbito de Cogotas I responden a las mismas características generales comentadas. Y lo que es más importante, no hay diferencia entre los elementos recuperados en los yacimientos de esa cultura y los objetos que constituyen los depósitos, aunque desde el punto de vista tipológico los primeros corresponden, como ya dijimos, a tipos más antiguos.

Por lo tanto, no parece convincente que la Meseta, o en su caso Cogotas I, importara objetos atlánticos – como sugerían Delibes y Fernández Manzano –, y de serlo, estos tendrían que proceder de zonas muy próximas como las costeras asturianas gallegas, en cuya organización social y registro arqueológico tampoco observamos sociedades complejas.

Por otra parte en la zona meseteña que hoy nos interesa conocemos una variante regional muy concreta, según demuestran claramente Delibes [et al.] (1994), como son las hachas planas con anillas. Su dispersión geográfica puede ser muestra del grado de intercambio e interrelación de los grupos de Cogotas I que supuestamente lo crearón. Y su presencia en el depósito de Pico Cuerno asociado con hachas de talón permite, además de su

tipología, incluirlo en el repertorio atlántico. Un tercer aspecto a destacar es la similitud compositiva de todo el conjunto, independiente del tipo de hacha de que se trate, lo que avala esa producción local tanto de unos tipos como de otros. Los análisis de estas hachas plano-anilladas reproducen las características ya mencionadas, pero ahora se introduce un nuevo elemento como es el plomo en algunas de ellas. No suelen ser piezas con mucho plomo – sólo en algunos casos superan el 2% – aunque no existe una gran diferencia en los valores de impurezas, éstas aumentan en las plomadas:

	Fe	Ni	Cu	Zn	As	Ag	Sn	Sb	Pb
Sin Plomo	0.18	0.11	83.57	0.01	–	0.04	15.16	0.03	0.75
Con Plomo	0.20	0.15	83.21	0.06	–	0.02	12.07	0.06	2.81

La adición de plomo es el único rasgo tecnológico de gran alcance en la manufactura de las piezas metálicas del Bronce Final, y en la Península parece acontecer en los momentos más avanzados del período, coincidiendo con un crecimiento de las relaciones marítimas y también comerciales de las que se hace responsable a la presencia fenicia (Sierra, 1978; Sierra [et al.], 1984). Sin embargo, la aleación ternaria con plomo aparece esporádicamente en el Bronce Medio bretón y en Gales y se convierte en predominante durante el Bronce Final II en la mayor parte de la zona norte de la costa atlántica (Wilburton y St Brieuc des Iffs), con regiones donde su valor medio es muy elevado y otras con menor cantidad. Si, en función de este aspecto, se tratan tipos concretos, como espadas y hachas de talón y una anilla, quedan claras, ya lo habíamos observado, las diferencias con la metalurgia de la Península Ibérica. Únicamente es a partir de la generalización de las hachas de talón y dos anillas cuando en el Noroeste de la Península puede hablarse de aleaciones ternarias, y además muy plomadas en determinadas zonas. En periodos anteriores lo hemos considerado excepción, como en el caso del pequeño lingote de Hornija que puede – como la fíbula de codo ya citada, ser metal importado, además de tener cierta significación simbólica ya que se trata del ajuar de un enterramiento. En la Meseta, única región donde todavía aparecen las hachas de talón y dos anillas fabricadas con bronce binarios, la incorporación del plomo pudo haber sido un proceso algo más lento o retardatorio en relación a las zonas costeras, coincidiendo con la presencia de las hachas planas anilladas (BFIII), que como indicamos, comienzan en algunos casos a plomarse ligeramente.

Se observa además un cambio en las impurezas presentes cuando las piezas incorporan plomo, especialmente cuanto más alto sea su valor. Así los contenidos medios de las hachas de talón y dos anillas:

	Fe	Ni	Cu	As	Ag	Sn	Sb	Pb
Sin plomo	0.16	0.10	81.10	0.01	0.02	17.98	0.05	0.47
Con Plomo	0.16	0.19	66.08	0.15	0.07	14.85	0.15	17.99

O en algunas zonas los valores medios cambian y se diversifican:

SALAMANCA									
	Fe	Ni	Cu	Zn	As	Ag	Sn	Sb	Pb
Sin plomo	0.51	0.10	83.98	0.05	–0.05	14.42	0.23	0.59	
Con Plomo	0.45	0.16	65.40	0.05	0.64	0.33	20.55	0.56	11.99

PALENCIA									
	Fe	Ni	Cu	Zn	As	Ag	Sn	Sb	Pb
Sin Plomo	0.18	0.08	85.39	0.02	0.09	0.03	13.72	0.08	0.31
Con Plomo	0.52	0.14	72.35	0.01	0.26	0.12	17.68	0.23	8.55

Este cambio coincide con nuevas necesidades. La entrada de los intereses fenicios al final del periodo, por ejemplo, debe incrementar el comercio atlántico y la aparición de sociedades más complejas. Pero en ese momento Cogotas I hacía tiempo que había desaparecido de la Cuenca del Duero. Este grupo, pese a perduraciones de su característica cerámica y a algunas asociaciones de materiales que pueden hacerla perdurar algo más, ha desaparecido a finales del IX a. C., dando paso en la misma zona a un nuevo grupo.

Soto I y el Bronce Final III

El grupo Soto supone una ruptura clara que cambia totalmente el paisaje del antiguo territorio de Cogotas I. La Meseta se puebla de poblados estables, permanentes, extensos, con frecuencia fortificados, jerarquizados y seguramente especializados que ocupan y explotan ese territorio de forma muy diferente. Estamos ante una cultura protourbana. Es decir, tenemos por fin el grado de complejidad social necesario para ejercer un control sobre los recursos mineros del norte de la Cuenca del Duero y para la participación en ese momento brillante del comercio atlántico que es el Bronce Final IIIb. Y, sin embargo, son escasas las asociaciones de esos elementos metálicos atlánticos en contextos de Soto, pese a que existe una intensa metalurgia del bronce en sus poblados (Romero y Jimeno, 1993, p. 195). Parecen repetirse, pues, algunas situaciones de la etapa anterior.

Por otra parte, la mayoría de los autores admite una continuidad – pese a cierto vacío cronológico entre ambos grupos – entre Cogotas I y Soto I. Algunos más taxativamente, como Ruiz-Gálvez (1995c, p. 152), y otros de forma más matizada, como Delibes y Romero (1992, p. 255) o Romero y Jimeno (1993, p. 185-187). A nosotros la fisura en el paso de un horizonte a otro nos parece clara. Pero si admitimos la ruptura, ¿cómo aceptar la continuidad metalúrgica, por más que ese sea precisamente el argumento utilizado por Ruiz-Gálvez?. Y es que esa continuidad metalúrgica no es real desde el punto de vista tecnológico. La adición de plomo de forma sistemática se produce precisamente en el periodo en que Soto I ha sustituido a Cogotas I, siendo dominante a partir de ese momento. Como en el caso de Cisneros (Palencia), donde la presencia del plomo es clara en la aleación (Delibes *et al.*, 1994, p. 259). Podríamos decir que estamos en el inicio de otra metalurgia del bronce.

Este cambio tecnológico entre el Bronce Final y la Edad del Hierro queda bien reflejado, como indica Rovira (1993, figs. 1, 2), no sólo por la presencia de plomo sino también en los procesos de fundición con la incorporación de una nueva tecnología de horno.

No podemos menos que plantear que, pese a ese cambio tecnológico, cierta intensificación en la producción y la diversificación de los tipos que caracterizan a su periodo final, el desarrollo de la metalurgia atlántica en estas tierras interiores de la Península parece actuar independiente del nivel de complejidad social de los grupos que las ocuparon. A este respecto podemos plantear las enormes similitudes del mapa de dispersión de las hachas hispánicas, con las también hispánicas puntas Palmela. En efecto, no parecen existir diferencias ni en su distribución ni en los mecanismos culturales que la generaron. Pero sobre todo nos muestra claramente que sociedades muy diferentes en su cronología, estructura, y

posiblemente también en sus relaciones exteriores, pueden desarrollar distintos sistemas de intercambio cuyo registro arqueológico sea, por el contrario, casi idéntico.

A la vista de estas reflexiones y comentarios, parece claro que se debe matizar la estrecha vinculación que se establece entre desarrollo de la metalurgia y sociedades complejas políticamente organizadas, mediante lo que Shennan (1993, p. 59) ha denominado el «mito del control». Así pues, la metalurgia y su intercambio no parece exigir un grado excesivo de complejidad social. Cogotas I, sin ser una sociedad muy jerarquizada, participa no sólo de esa circulación de productos atlánticos, sino que genera sus propias composiciones y tipos locales. Desde nuestro punto de vista, ni controla ni depende de las materias primas para cubrir sus necesidades metalúrgicas y, sobre todo, no entra en competencia con las regiones vecinas, accediendo al mineral de forma directa cuando lo requiere.

La adopción o imitación de tipos no resulta un fenómeno complejo en sociedades abiertas y móviles – es algo particularmente patente en el ámbito atlántico – y, aunque en lo cotidiano mantienen un fuerte tradicionalismo, los incipientes grupos dominantes en las comunidades de carácter paritario pueden adoptar determinados elementos de manera selectiva, creando variantes regionales. Actuando, pues, como una periferia atlántica, pero también como una periferia mediterránea.

Algunos de estos aspectos, además, serían extensibles a otras zonas peninsulares, como el Suroeste, Galicia y Asturias, donde el registro arqueológico no presenta siquiera esa secuencia privilegiada de Cogotas I/Soto I que cubre un milenio en las tierras interiores de la Península. En definitiva, aún estamos lejos de comprender los mecanismos sociales y económicos que rigen los intercambios de estos grupos sociales en proceso de jerarquización.

BIBLIOGRAFIA

-
- BARCELÓ, J. A. (1992) - Una interpretación socioeconómica del Bronce Final en el Sudoeste de la Península Ibérica. *Trabajos de Prehistoria*. Madrid. 49, p. 259-275.
- BRADLEY, R. J. (1990) - *The passage of arms. An archaeological analysis of prehistoric hoards and votive deposits*. Cambridge: Cambridge University Press.
- COFFYN, R. J. (1985) - *Le Bronze Final Atlantique dans la Péninsule Ibérique*. Paris: Picard.
- COFFYN, A.; ROUX, D. (1991) - Le Bronze Atlantique: mythe ou réalité. In CHEVILLOT, Ch.; COFFYN, A., eds.- *L'Age du Bronze Atlantique. Actes du 1er Colloque du Parc Archéologique de Beynac, Beynac, 1990*. Beynac, p. 165-181.
- CRIADO BOADO, F., ed. (1991) - *Arqueología del Paisaje: el área de Bocelo-Furelos entre los Tiempos paleolíticos y Medievales (Campañas de 1987,1988 y 1989)*. Arqueología/investigación, 6. Xunta de Galicia. Santiago de Compostela.
- DELIBES, G. (1978) - Una inhumación triple de facies Cogotas I en San Román de Hornija (Valladolid), *Trabajos de Prehistoria*. Madrid. 35, p. 225-250.
- DELIBES DE CASTRO, G.; FERNÁNDEZ MANZANO, J. (1983) - Calcolítico y Bronce en Tierras de León, *Lancia*. León. 1, p. 19-82.
- DELIBES DE CASTRO, G.; FERNÁNDEZ MANZANO, J. (1986) - Metalurgia del Bronce Final en la Meseta Norte: nuevos datos para su estudio. *Boletín del Seminario de Estudios de Arte y Arqueología. Valladolid*. 52, p. 5-23.
- DELIBES DE CASTRO, G.; FERNÁNDEZ MANZANO, J. (1991) - Relaciones entre Cogotas I y el Bronce Atlántico en la Meseta española. In CHEVILLOT, CH; COFFYN, A., eds., *L'Age du Bronze Atlantique. Actes du 1er Colloque du Parc Archéologique de Beynac, Beynac, 1990*. Beynac, p. 203-212.
- DELIBES DE CASTRO, G.; FERNÁNDEZ MANZANO, J.; HERRÁN MARTÍNEZ, J. I. (1994) - El depósito del Bronce Final de Pico Cuerno, Sotoscueva (Burgos): sobre la cronología y distribución de las hachas planas con anillas de la Submeseta Norte. *B.I.F.G.*, 209, 2. Burgos, p. 239-277.

- DELIBES DE CASTRO, G.; FERNÁNDEZ-MIRANDA, M. (1986-87) - Aproximación a la cronología del grupo Cogotas I, *Actas del Coloquio Internacional sobre la Edad del Hierro en la Meseta Norte*, Salamanca, 1984. *Zephyrus*. Salamanca. 39-40, p. 17-30.
- DELIBES DE CASTRO, G.; ROMERO CARNICERO, F. (1992) - El último Milenio a. C. en la Cuenca del Duero. Reflexiones sobre la secuencia cultural. In ALMAGRO-GORBEA, M.; RUIZ ZAPATERO, G., eds.- *Paleoetnología de la Península Ibérica*, Complutum, 2-3. Madrid: Universidad Complutense, p. 233-258
- DÍAZ-ANDREU, M. (1995) - Complex societies in Copper and Bronze Age Iberia: a reappraisal. *Oxford Journal of Archaeology*. Oxford. 14, p. 23-39.
- ENRÍQUEZ NAVASCUÉS, J. J. (1990) - *El Calcolítico o Edad del Cobre de la Cuenca Extremeña del Guadiana: Los poblados*. Badajoz. Museo Arqueológico Provincial/Ed. Regional de Extremadura.
- FERNÁNDEZ MANZANO, J. (1986) - *Bronce Final en la Meseta Norte española: el utillaje metálico*. Valladolid.
- IGME (1972) - *Mapa minero-metalogenético de Galicia*. Madrid.
- JORGE, S. O. (1994) - Colónias, fortificações, lugares monumentalizados. Trajectória das concepções sobre um tema do Calcolítico peninsular. *Revista da Faculdade de Letras*. Porto. 9, II Série, p. 447-546.
- LILLIOS, K. T. (1993) - Regional settlement abandonment at the end of the Copper Age in the lowlands of west-central Portugal. In CAMERON, C.M.; TOMLIN, S. A., eds.- *The Abandonment of Settlements and Regions*. Cambridge: Cambridge University Press, p. 110-120.
- ROVIRA LLORÉNS, S. (1993) - La metalurgia de la Edad del Hierro en la Península Ibérica, *Metalurgia de la Península Ibérica durante el primer milenio a. C. Estado actual de la investigación*. Murcia: Universidad.
- RUIZ-GÁLVEZ, M. (1987) - Bronce Atlántico y «cultura» del Bronce Atlántico en la Península Ibérica. *Trabajos de Prehistoria*. Madrid. 44, p. 251-264.
- RUIZ-GÁLVEZ, M. (1993) - El Occidente de la Península Ibérica, punto de encuentro entre el Mediterráneo y el Atlántico a fines de la Edad del Bronce. *Complutum*. Madrid. 4, p. 41-68.
- RUIZ-GÁLVEZ, M. (1995a) - Depósitos del Bronce Final: ¿Sagrado o profano? ¿Sagrado y, a la vez, profano?. In RUIZ-GÁLVEZ, M., ed., *Ritos de paso y puntos de paso. La Ría de Huelva en el mundo del Bronce Final Europeo*. *Complutum Extra*, 5. Madrid, p. 21-32.
- RUIZ-GÁLVEZ, M. (1995b) - La Ría en relación con la metalurgia de otras regiones peninsulares durante el Bronce Final. In RUIZ-GÁLVEZ, M., ed., *Ritos de paso y puntos de paso. La Ría de Huelva en el mundo del Bronce Final Europeo*. *Complutum Extra*, 5. Madrid, p. 59-68.
- ROMERO CARNICERO, F.; JIMENO MARTÍNEZ, A. (1993) - El Valle del Duero en la antesala de la Historia. Los grupos del Bronce Medio-Final y Primer Hierro. In ALMAGRO GORBEA, M.; RUIZ ZAPATERO, G., eds., *Los Celtas: Hispania y Europa*. Madrid: Universidad Complutense, p. 175-222.
- SHENNAN, S. (1993) - Commodities, transactions and growth in the Central-European early Bronze Age. *Journal of European Archaeology*. 1:2, p. 59-72.
- SIERRA, J. C. (1978) - Sobre la tecnología del Bronce Final en los talleres del Noroeste hispánico. *Studia Arqueologica*, 47. Valladolid.
- SIERRA, J. C.; VÁZQUEZ, A. J.; LUIS, L.; FERREIRA, S. (1984) - *El depósito del Bronce Final de Samieira*. Bolletín Auriense, anexo 2. Ourense.

* ICRBC. Ministerio de Cultura. Madrid. España.

Hierarquização e conflito no Bronze Final da Beira Interior

■ RAQUEL VILAÇA* ■

RESUMO Este texto debruça-se sobre as bases, as formas e os espaços de manifestação do poder no Bronze Final da Beira Interior, a partir da documentação arqueológica disponível.

Defende-se que a base da riqueza e, por conseguinte, do poder, acentava quer nos recursos naturais da região (estanho, ouro e cobre), quer na sua fisionomia (aberta e com “corredores naturais” de passagem) e situação estratégica no quadro regional do centro-ocidental da Península Ibérica.

Esse papel articula-se com a estratégica distribuição dos povoados, onde habitariam as elites da época – sempre no cume dos montes e controlando visualmente o território – dando origem a um processo de “territorialização da paisagem”.

Os elementos conectáveis com o poder encontram-se disseminados pelo território, no caso das “estelas”, ou nos contextos habitacionais, no caso dos chamados “bens de prestígio”. Estes terão sido utilizados como instrumentos de competição pública em cerimónias e rituais de ostentação. O simbolismo guerreiro daquelas terá desempenhado um papel de constrangimento sobre as populações. Ambas as situações dão conta, não obstante a pacificidade dos tempos, que neste texto também se advoga, de uma sociedade violenta, que fundamenta o seu poder na coacção, através da manipulação ideológica da cultura material.

SUMMARY This text tries to study the basis, the forms and the manifestations of power in the Late Bronze Age at “Beira Interior” from the records of the archaeological data available.

We support the idea that the reason for its richness and, consequently, for power, was based on natural resources of the region (tin, gold and copper) and on its outward features (open spaces with “natural corridors”), as well as on its strategic situation within the scope of the western centre of the Iberia Peninsula.

This performance establishes a relation with the strategic distribution of the settlements where the elites of the time lived – always on the hilltops, able to visually the territory – which originated a territorialization process of the landscape.

The elements connected with power are disseminated through the territory, in the case of stone stelae, or among dwellings, in the case of the so called “prestige goods”. The latter may have been used as instruments of public competition during ceremonies and ritual ostentations. The warrior’s symbolism of the stone stelae would have caused a certain constraint on the population. In spite of the pacifism, also being taken into account by us, both situations reveal the existence of a violent society who judged its powers by coercing through ideological manipulation of their material culture.

Introdução

Inserido no espírito deste Encontro, o nosso contributo tem como propósito partilhar algumas reflexões que procurem esboçar **as bases, as formas e os espaços de manifestação do poder no Bronze Final da Beira Interior** a partir do registo de observações empíricas.

Este objectivo parte de dois pressupostos.

O primeiro é o de que, não obstante a inevitável mutilação da materialidade arqueológica, é possível alcançar e reconstituir os contextos das relações e das práticas sociais do passado através dos cruzamentos dos múltiplos sentidos que a sua leitura proporciona.

O segundo é o de que, independentemente do grau de desenvolvimento ou de complexificação de qualquer sociedade, a noção de poder deve estar sempre no centro de todas as análises sobre a dinâmica social e o seu funcionamento, isto é, defende-se aqui que o poder emana de todas as acções sociais e, neste sentido, não existem sociedades sem poder (Fischer, 1994, p. 87; Gosden, 1994, p. 144-145).

Trata-se aqui do conceito de “power to”, concebido como a capacidade de intervenção inerente a qualquer ser humano, enquanto componente de todas as práticas sociais. Mas o que este texto procura perceber é um outro tipo de poder, o “power over”, aquele que implica diversas formas de dominação, de controlo social e, eventualmente, de repressão (McGuire, 1984, p. 132; Miller e Tilley, 1984, p. 5).

Na verdade, o poder nem sempre se exprimiu pela força, pela opressão ou pela coerção. Esta é apenas uma das suas faces, a forma mais negativa e também mais boçal de o exercer. O poder pode manifestar-se de outras maneiras e em inúmeros sentidos, pelo que se torna necessário captar as formas, por vezes veladas, e outras aparentemente inocentes, da sua prática, representação e base ideológica de legitimação.

Ainda que muito truncada, a investigação proporcionou copiosos elementos sobre as comunidades beirãs de há 3000 anos. Esses dados, que procuraremos caracterizar no que têm de fundamental, são demonstrativos da existência de formas assimétricas de dominação social, bem como do envolvimento cultural desta região nos sistemas supra-regionais de trocas e de interacção social vigentes no mundo europeu ocidental do Bronze Final.

A participação dessas comunidades neste processo social tem de ser, contudo, compreendida não só em função de irrecusáveis factores extrínsecos, mas igualmente por condicionalismos geográficos e ambientais muito peculiares e, em última instância, conduzida pelas relações de conflitualidade interna e de tensões sociais inerentes a qualquer grupo social. Os seus contornos e essência são os objectivos imediatos deste texto.

Condicionalismos geográficos e ambientais

No quadro do Ocidente peninsular, o que tem de particular a Beira Interior, nas suas zonas central e meridional?

Em primeiro lugar, uma posição e uma situação próprias (Fig. 1).

A posição é-lhe conferida pela relação de abertura face às regiões vizinhas, elas, por sua vez, com um papel próprio no ocidente peninsular. Esta permeabilidade natural, facilmente convertida em cultural, só poderia originar benefícios, numa época pautada pela intensificação das trocas e dos contactos inter-regionais.

A situação decorre, no essencial, das características hidro-orográficas regionais aliadas à riqueza, à diversidade e à complementariedade de variados recursos, nomeadamente metalíferos. Por isso outorgamos a esta região o duplo papel de ter fixado, mas



FIG. 1 – Localização da Beira Interior (Centro e Sul) na Península Ibérica.

também viabilizado a partida e/ou a chegada, isto é, foi simultaneamente lugar de encontro e ponto de partida.

Entre os acidentes naturais mais importantes da região, conta-se o rio Tejo, que, de algum modo, a delimita a sul. Este importante eixo fluvio-marítimo unia as terras mais interiores e continentais da Península com o mundo litoral atlântico.

Nesta vasta região predominam os plainos que, de resto, se prolongam para sul e nascente, facilitando os acessos nessas direcções. Nos outros sentidos, e já na sua periferia, os acidentes orográficos, que constituem verdadeiras barreiras – as serras da Cordilheira Central –, oferecem, particularmente a norte, alguns “corredores naturais” de passagem, como o que se forma ao longo de cerca de 10 km entre as serras xistosas da Gardunha e da Malcata/Mesas ou alguns outros caminhos ancestrais que as rotas da transumância definiram ao longo dos tempos. Deste modo, os contactos com o Planalto beirão e com o mundo mesotenho, bem como com o Noroeste peninsular, eram viáveis.

Também os outros relevos que encontramos neste mundo dominado pelas planícies não constituíram motivo de obstáculo. Pelo contrário, muitos deles foram polos de atracção e de fixação, estruturando e dando sentido a um território. A base da nossa informação – os lugares habitados – encontra-se, quase invariavelmente, nalguns desses relevos, nomeadamente nos chamados “montes-ilhas”.

Estes sítios e, com raras excepções, as áreas adjacentes, possuem limitada aptidão agrícola. Oferecem-nos antes um ambiente essencialmente pastoril, com a exploração dominante de ovicaprinos e alguns bovinos, nas terras baixas. Aliás, quer o estudo da fauna (Antunes, 1992), quer o de elementos paleobotânicos (Vilaça, 1995, p. 368-371, apêndices 2 e 3), forneceram diversas informações que sugerem uma paisagem aberta e degradada, talvez não muito distinta da actual.

Esta região não possuía recursos exclusivos. Mas nem todas reuniam, como ela, o ouro e o estanho, algum cobre, prata e também o chumbo, bens que já os Clássicos não ignoraram: Catulo, Plínio e Estrabão sabiam das areias auríferas e estaníferas do Tejo, do Zêzere, do Ponsul ou do Erges. E muito poucas proporcionariam, simultaneamente, custos mínimos de transporte a pessoas, bens ou mercadorias.

A Beira Interior terá sido, por conseguinte, uma região estratégica e privilegiada no âmbito das relações inter-regionais do Ocidente peninsular no final do Bronze: aos seus recursos naturais aliava a “obrigatoriedade” de passagem que lhe era conferida pela sua fisionomia e enquadramento regional.

Breve caracterização da documentação arqueológica

Creemos que a abordagem do estudo do Bronze Final da Beira Interior está, à partida, condicionada por um *déficit* de investigação. Os dados de que partimos são, na verdade, muito fragmentários: desconhecemos o contexto específico de diversos achados, o número de escavações é insuficiente, as áreas escavadas são ainda espacialmente limitadas, ignoramos os lugares onde eram enterrados os mortos e o tratamento que se lhes dava.

Na sequência da actividade pioneira e do contributo de Francisco Tavares Proença, em inícios deste século, o Bronze Final da Beira Interior foi-se, todavia, materializando à custa de achados esporádicos, quase sempre metálicos (essencialmente bronzes mas também peças de ourivesaria), desprovidos ou sem contexto registado, e algumas “estelas”. Graças ao investimento dos últimos anos em escavações de povoados, foi possível recolher mais elementos mas, fundamentalmente, nova e diferente informação que, articulada com aquela,

proporcionou a delimitação de um outro perfil para o Bronze Final daquela região que, por ora, é ainda muito nebuloso e cheio de sombras.

A cronologia atribuída aos elementos de que partimos, e que neste texto surge sob a designação genérica de Bronze Final, reporta-se à sua última fase, já que não dispomos de informação segura sobre o seu período de formação. Aquela baseou-se na conjugação de critérios de natureza tipológica, leituras estratigráficas e cronologias absolutas obtidas a partir de datas radiocarbónicas de três povoados: Alegrios, Monte do Frade e Moreirinha. Os resultados deste exercício permitem-nos estimar que a ocupação do Bronze Final desses povoados poderá remontar aos séculos XII-XI AC (datas calibradas), ou mesmo a finais do XIII, no caso do primeiro. Sobre o seu final ou abandono, os dados são praticamente omis-

sos. Em traços genéricos, gostaríamos de salientar alguns aspectos relativos às comunidades que nos ocupam.

- Sobre a natureza da informação arqueológica, e sem qualquer ordem de importância, dispomos de “estelas”, de depósitos, de achados avulsos, de locais de exploração e de locais de habitação. A nossa atenção incidirá sobre estes últimos, pois os locais de habitação assumiram nesta época um papel privilegiado, tendo constituído verdadeiros palcos aglutinadores da prática e reprodução social.

- Sobre o tempo de ocupação desses povoados, sabemos que alguns são fundados de raiz, enquanto outros poderão ter tido uma ocupação anterior, mas nunca sequencial, no tempo ou no espaço, relativamente à do Bronze Final. Disso são exemplo o Monte do Frade (Penamacor) e o Monte do Trigo (Idanha-a-Nova). Relativamente ao seu *terminus*, todos os sítios escavados conheceram o abandono no final da Idade do Bronze.

- Sobre a implantação topográfica dos povoados, verifica-se uma fraca variabilidade. Todos, com excepção da Cachouça (Idanha-a-Nova), ocupam as plataformas de topo de elevações bem destacadas e individualizadas, nomeadamente os característicos “montes-ilhas” da região. São, pois, povoados alcantilados mas, em regra, não muralhados. O seu acesso é difícil, já que possuem pendentes abruptas cujos declives podem atingir valores superiores a 25%. Constituem, por isso, verdadeiros “monumentos naturais”, que se impõem, por si só, na paisagem e que desfrutam, simultaneamente, de uma posição estratégica, seja em termos de defesa, seja em termos de visualização. Por outro lado, a posição relativa de todos eles desenha uma teia de intervisibilidades coniventes (Fig. 2).

- Sobre a sua dimensão, poderemos dizer que, mesmo os maiores, são povoados modestos no conjunto dos povoados do extremo ocidental peninsular, os quais só excepcionalmente ultrapassam os 2 hectares (v.g. Corôa do Frade, Évora). Os maiores dificilmente terão albergado mais de 200 indivíduos, estimativa que, aliás, é corroborada por cálculos baseados na capacidade sustentadora dos respectivos territórios potencialmente explorados. Neste cenário destaca-se, porém, o Monte do Frade (Penamacor) pela dimensão surpreendentemente diminuta da sua área ocupada, o que, de imediato, põe em causa a sua classificação como povoado. O espaço útil de cerca de 126 m² apenas alojaria uma ou duas famílias (8 a 20 habitantes?). Se ainda recentemente colocávamos a hipótese de outras plataformas terem sido ocupadas, e estarmos, portanto, perante um povoado “clássico”, os trabalhos realizados no passado mês de Setembro parecem ter afastado em definitivo essa ideia. É, pois, verosímil a tese defendida por Jorge de Alarcão de se tratar da residência rural de alguém com uma posição socialmente privilegiada. Também a plataforma superior do Castelejo (Sabugal), com apenas 415 m², poderá ter correspondido à unidade habitacional de um indivíduo hierarquicamente superior, visto que aí se concentram os materiais mais ricos em termos numéricos, de fabrico e de exclusividade de determinados tipos.



1



2



3

FIG. 2 – 1. Povoado do Castelejo visto aproximadamente de Sudoeste. 2. Povoados dos Alegrios (à esquerda) e da Moreirinha (à direita) vistos aproximadamente de Sudoeste. 3. Povoado do Monte do Trigo visto aproximadamente de Nordeste.

- O que conhecemos da organização interna destes povoados diz-nos essencialmente quatro coisas: as estruturas habitacionais são muito rudimentares e funcionalmente pouco variadas, utilizando materiais perecíveis e pedra, esta essencialmente ao nível das sapatas, ou aproveitando mesmo afloramentos naturais; embora não aleatória, a sua disposição topográfica não revela qualquer dependência de critérios previamente definidos, em termos hoje visíveis; os espaços domésticos, de plantas quase sempre de tendência circular, são polarizados por estruturas de combustão, cuja função não se terá circunscrito ao fornecimento de energia (luz e calor) e ao suporte das diversas actividades domésticas, mas antes constituído verdadeiros espaços aglutinadores e estruturantes de coesão social; as distintas actividades registadas – preparação e consumo de alimentos, moagem e armazenagem, fição e tecelagem, tratamento de peles e produção metalúrgica – parecem ter compartilhado os mesmos espaços, o que sugere um fraco desenvolvimento das forças produtivas.

- Sob um ponto de vista estritamente económico, estamos perante comunidades agropastoris e metalurgistas. A implantação dos povoados permitia-lhes o usufruto simultâneo de diversificados recursos. A agricultura, de que os inúmeros moinhos dão conta, deveria, contudo, ser feita em pequena escala, talvez só de subsistência. Com efeito, os silos estão ausentes e os recipientes com idênticas funções oferecem, com uma só excepção, litragens modestas, pouco compatíveis com uma acumulação significativa de excedentes. Das espécies cultivadas, apenas sabemos da cevada. Os restos de cabra, porco e boi, particularmente os primeiros, falam-nos da faceta pastoril destas populações. Os baixos custos de manutenção das duas primeiras espécies e as características ambientais da região, assim como o valor que o gado terá adquirido no Bronze Final, levam-nos a pensar que uma das riquezas destas comunidades se basearia no número de cabeças de gado.

- Mas estamos igualmente face a comunidades produtoras do bronze. Na verdade, não deixa de ser surpreendente, mesmo para a época, a plena e generalizada domesticidade da metalurgia. Quase todos os povoados forneceram elementos ligados àquela actividade: cadinhos, moldes, instrumentos de trabalho, além dos próprios artefactos. Contudo, é modesta essa metalurgia, limitando-se ao fabrico de peças de uso comum, tecnologicamente simples e envolvendo poucas quantidades de metal.

- Finalmente, importa referir a presença de determinados bens, cujo fabrico, origem ou concepção são inequivocamente alógenos – de âmbito atlântico, mediterrânico ou até mesmo continental. Seja pela matéria-prima, como o vidro e o âmbar báltico das contas dos Alegrios e da Moreirinha (Beck e Vilaça, 1995), seja pela tecnologia das lâminas de ferro do Monte do Frade e daquela última estação, seja ainda por objectos até então desconhecidos, na sua forma e função, como a fíbula dos Alegrios, as duas pinças do Monte do Frade e o espeto da Cachouça, ou seja tão só pela figuração de modelos nas “estelas” e na arte rupes-tre da região, todos eles dão testemunho da predisposição de abertura destas comunidades ao espírito cosmopolita da Europa de então e autorizam-nos a incluir esta região nas rotas “internacionais” de intercâmbio vigentes.

Sinais de hierarquização, de poder e de conflitualidade no Bronze Final da Beira Interior: da riqueza do território ao poder dos povoados

Um dos critérios avaliadores de hierarquização e, por conseguinte, de poder, reside na existência de riqueza. Mas a riqueza é um conceito de amplo significado, que não deve nem pode cingir-se à quantidade e qualidade de bens materiais. Qual teria sido a índole da riqueza das comunidades abordadas e em que é que se basearia?

Um dos aspectos aparentemente paradoxal dos povoados estudados é a ausência de riqueza: não foram detectados acervos notórios de excedentes, não há sinais de intensificação de actividades nem as forças produtivas parecem ter ultrapassado o âmbito familiar, não se pode falar em acumulação de metal ou de outros bens reveladores de uma intensa redistribuição, as jóias estão praticamente ausentes. Teremos, assim, de procurar a riqueza fora dos povoados.

A possibilidade desta região ter sido fornecedora de matéria-prima – estanho, ouro e cobre – parece-nos plausível e essa seria, por certo, uma das suas riquezas. O machado de talão de duas argolas da mina de cobre de Quarta Feira (Sabugal) é prova da sua antiga exploração. Quem explorava directamente as minas, como e onde era tratado o minério e quem se responsabilizava pelo seu escoamento, isto é, quem controlava o trabalho e a produção de excedentes, é algo cuja resposta não nos é, por ora, muito clara.

Vimos também que a Beira Interior foi uma plataforma de trocas entre outras regiões primordialmente produtoras de estanho e de cobre, respectivamente o Noroeste e o Sudoeste, e elo de ligação do interior ao litoral. A intensificação da produção metálica característica da época dependeria do controlo das áreas mineiras mas também das rotas que a elas levavam e pelas quais o bronze circulava. O valor das suas terras não pode, por conseguinte, ser avaliado exclusivamente pelas riquezas minerais do seu subsolo. As rotas de passagem obrigatória que nelas se entrecruzavam valorizavam-nas. Trata-se aqui de um tipo de riqueza que não é quantificável.

O domínio territorial seria, portanto, um bem de preciosidade ímpar, susceptível de trazer poder, mas que tinha um preço: a sua defesa. Uma das formas mais eficazes de defesa é a criação de barreiras, reais ou simbólicas. Vimos já que as primeiras estão, em regra, ausentes, o que não causa estranheza, se aceitarmos a edificação de fortificações como antítese de comunicação (Rowlands, 1972, p. 459). Como terá sido, então, possível defender um território tão vasto?

Em primeiro lugar, disseminando a população. Depois, colocando-a estrategicamente.

Os povoados situavam-se no cume dos montes não para se escudarem – vimos que neles pouco havia a proteger –, mas para defenderem, pelo controlo e vigilância, o seu território (Fig. 3). Com efeito, não encontramos sentido para a defesa destes povoados *per se*. O que valia a pena controlar era o território que a sua estratégica distribuição definia e, neste sentido, eles são peças de um processo de territorialização da paisagem, entendendo esta como “um sistema integrado de relações, pacientemente elaborado, entre os homens, no espaço e no tempo” (Raffestin e Bresso, 1979, p. 45). Funcionariam, pois, como contas num rosário de caminhos, como pontos de vigia interdependentes e eventualmente conectados com outras “entidades” simbolicamente expressas pelas “estelas”, se é lícito atribuir a estas últimas uma função simbólica também sinalizadora (Galán Domingo, 1993).

Nesta perspectiva, os povoados não são só os espaços onde se vive, mas também componentes de uma paisagem social que, pela sua topografia, fisionomia e distribuição, delimitando caminhos, podem ser, com propriedade, apelidados de “places as natural monuments” (Bradley, 1991, p. 136-137).

A autonomia dos diversos povoados ao nível das actividades consideradas básicas certamente não excluiria interdependências noutros planos. Se a permutação de bens alimentares e de artefactos metálicos de primeira necessidade entre os povoados seria limitadíssima, a um nível superior, de troca de informação, a cooperação sairia reforçada. São povoados que mantêm fortes relações horizontais entre si, dificultando-nos a percepção de uma rede hierárquica entre eles, ainda que seja díspar a sua dimensão. Não sabemos apontar os que terão desempenhado funções específicas de produção, de redistribuição, de con-

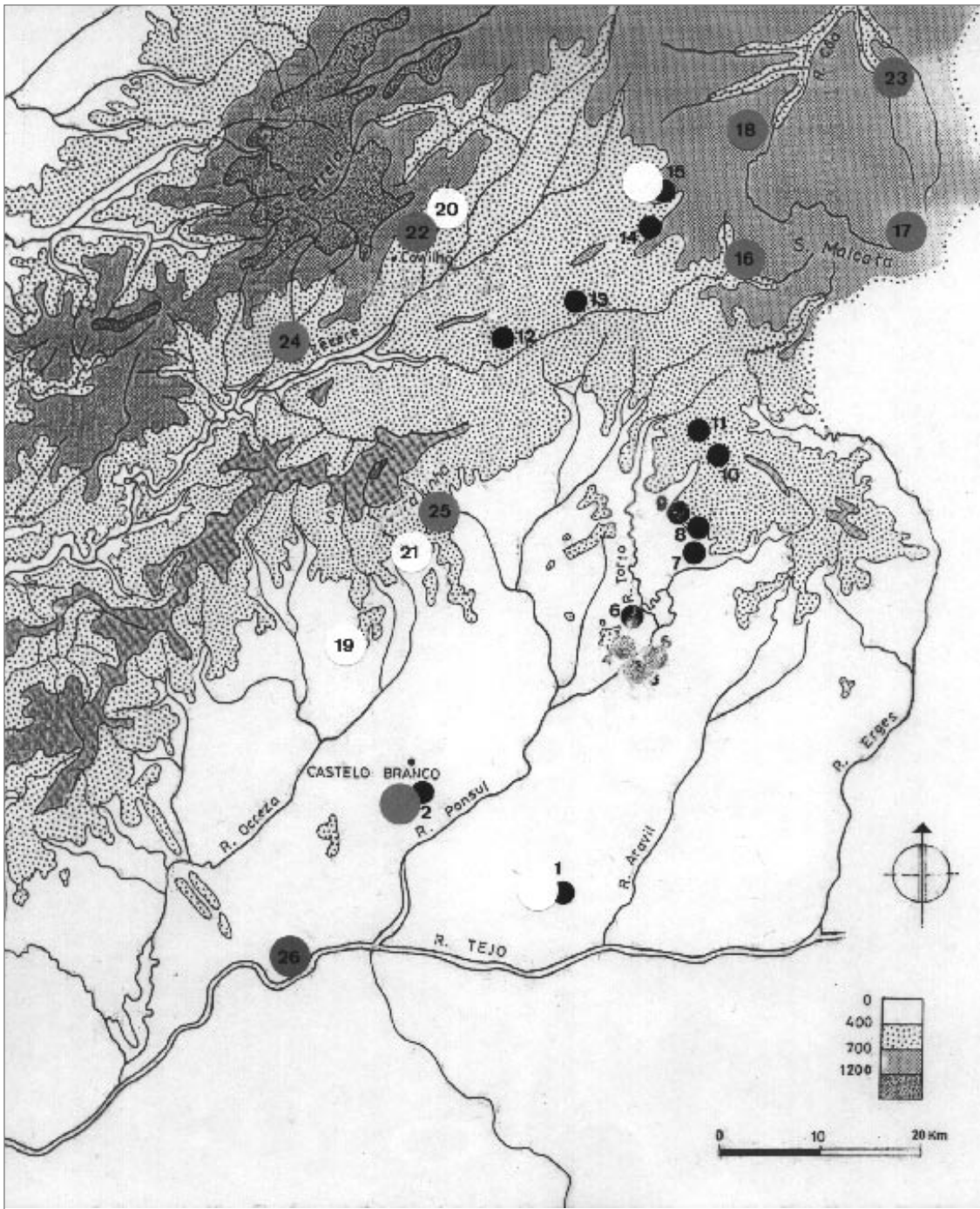


FIG. 3 – Registos arqueológicos do Bronze Final na Beira Interior. 1. Monforte. 2. Monte de São Martinho. 3. Cabeça Alta. 4. Idanha-a-Nova. 5. Monte do Trigo. 6. Cachouça. 7. Monsanto. 8. Moreirinha. 9. Alegrios. 10. Pedrichas. 11. Monte do Frade. 12. Tapada das Argolas. 13. Escarigo. 14. Castelejo. 15. Cabeço dos Mouros. 16. Meimão. 17. Fóios. 18. Baraçal. 19. Sobreiral. 20. Gibraltar. 21. Soalheira. 22. Teixoso. 23. Vilar Maior. 24. Paul. 25. Ervedal. 26. Cachão do Algarve.

Preto/black – povoados/settlements
 Laranja/orange – estelas/stone stelae
 Amarelo/yellow – jóias/gold finds
 Azul/blue – depósitos/hoard finds
 Verde/green – espadas/swords
 Vermelho/red – arte vale Tejo

trolo ou de liderança, ou seja, parecem estar ausentes os centros com capitalidade económica e político-administrativa.

Este vazio sociopolítico e conseqüente “neutralidade” talvez se deva correlacionar com o carácter de passagem que atribuímos a esta região. Sendo neutral, podemos concebê-la também como “fronteira”, conceito que aqui terá de ser entendido não como limite, como o último lugar onde se pode ir, mas como território que dá passagem ou leva a.

Com base na abundância de estanho e de ouro, interpretámos recentemente a Beira Interior como um potencial vértice de uma figura locativa (Vilaça, 1995, p. 420-421). Os outros vértices foram determinados pelo cobre do Sudoeste e pela propensão inata da costa central atlântica ao escoamento “internacional” de bens. O centro da figura recai no Alentejo, área onde talvez possamos um dia encontrar unidades sociopolíticas discretas, com capitalidade económica ou algum centro produtor de bens de prestígio, que faltam na Beira Interior.

Neste contexto, Jorge de Alarcão recordou-nos que o achado de um molde para o fabrico de espadas na Corôa do Frade (Évora) ganha novo significado. Seguindo esta linha de raciocínio, sublinharíamos a importância da concentração de jóias naquela região e, muito particularmente, os braceletes de “tipo Villena” de Portalegre, Estremoz e Évora (2 ex.). Como foi recentemente demonstrado, a particularidade desta ourivesaria não só advém do seu peso em ouro, mas fundamentalmente da tecnologia inteiramente nova e sofisticada, com recurso ao método da cera perdida e ao torno horizontal, numa época em que o torno de oleiro não havia ainda sido adoptado (Armbruster, 1993). Alicia Perea (1994, p. 10) defende mesmo que este tipo de braceletes terá tido origem no Alto Alentejo.

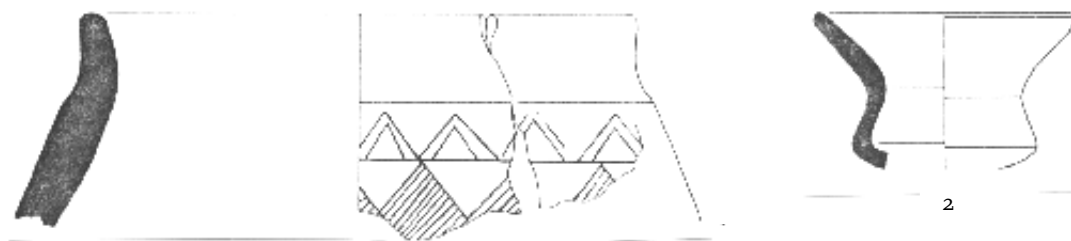
A riqueza firmava-se, assim, no domínio territorial e no controlo exclusivo da circulação, ao nível das trocas inter e supra-regionais, de médio ou de longo alcance. Nesta esfera de trocas circulariam, além do metal, bens de prestígio e artefactos de valor sócio-simbólico – jóias, cerâmicas de luxo e materiais exóticos, como o âmbar, o vidro e o ferro (Figs. 4 e 5); por certo também tecidos e peles. Pela sua ambivalência, estes símbolos de prestígio encerram em si uma dupla mensagem: a dos dominantes e a dos dominados (Raffestin; Bresso, 1979, p. 29).

Se o poder assenta naquelas duas vertentes, são estes elementos, juntamente com as “estelas”, que lhe conferem visibilidade arqueológica e nos autorizam a falar em níveis de hierarquia social.

Ora, um sistema daquela natureza, baseado no controlo do “tráfico” territorial e numa intensa interacção social, só funcionaria com lideranças locais, que, por sugestão de Jorge de Alarcão poderemos apelidar de “agentes de circulação do metal”. Essas élites encontram-se nos povoados, como provam aqueles bens de prestígio.

O seu êxito dependeria da existência das condições necessárias a uma livre e segura circulação de bens e de pessoas. As trocas matrimoniais e a prática de exogamia deveriam ter desempenhado um papel fundamental nas relações intercomunitárias dado o carácter reduzido dessas comunidades. Por isso dificilmente concebemos o seu funcionamento num estado de guerra declarado ou sem o estabelecimento de pactos entre indivíduos de mais alto estatuto, de que alguns daqueles artefactos devem ser reminiscências.

Com efeito, as relações intercomunitárias e a interacção entre as élites desta região não parece que se tenha expressado através de conflitos abertos, de que não há memória material: a população não surge concentrada em grandes povoados muralhados, antes dispersa por pequenos núcleos populacionais; não há razões para admitirmos a existência de tensões sociais decorrentes de crises alimentares e de desequilíbrios ecológico-demográficos; as armas são em número insignificante ou surgem intencionalmente fragmentadas sob a

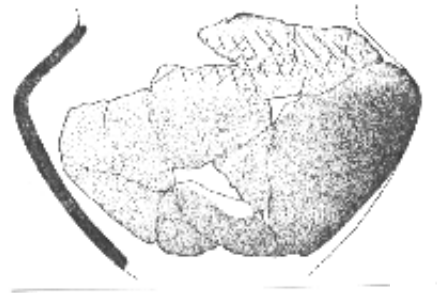


1

2



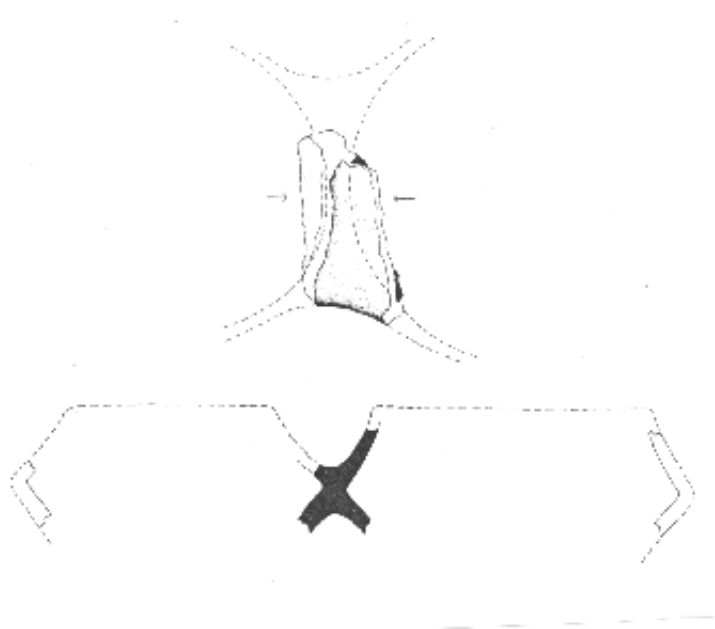
4



3



5



6

7

FIG. 4 – Materiais cerâmicos: Alegrios (1 e 5), Castelejo (2, 3 e 7) e Moreirinha (4 e 6).

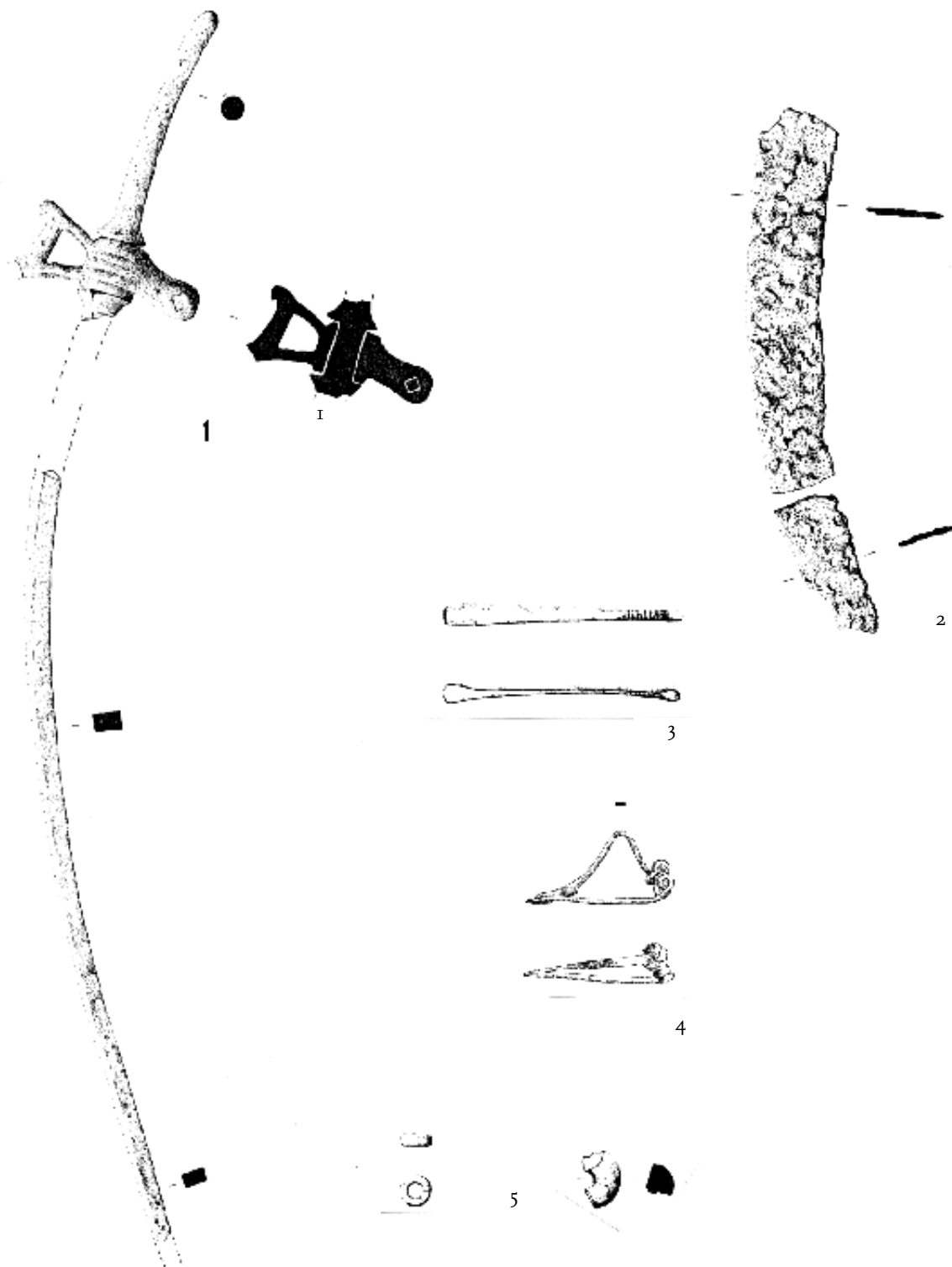


FIG. 5 – Materiais metálicos e de âmbar: Cachouça (1 - bronze), Moreirinha (2 - ferro e 5 - âmbar), Monte do Frade (3 - bronze) e Alegrios (4 - bronze).

forma de sucata ou ainda simplesmente figuradas nas “estelas” ou na arte rupestre do vale do Tejo (Fig. 6).

O equilíbrio latente ao nível dessas relações só pode ser correlacionado com hostilidades ou rivalidades controladas, inerentes aos poderosos e próprias de qualquer tipo de vizinhança. O poder não estava, com efeito, na ponta das lanças ou no gume das espadas, mas no jogo de constrangimentos imposto pela ostentação de determinados bens e pelo sim-



I



2

FIG. 6 - 1. Estela do Baraçal. 2. Rochas 53 e 29 do Cachão do Algarve, Vila Velha de Ródão (segundo Gomes, 1989).

bolismo guerreiro que, por si só, intimida (Bourdieu, 1989). Somos tentados a encará-la como uma sociedade de “fingimento” como o foi, muito mais tarde, e a seu modo, o Barroco. Neste sentido e, não obstante, a “pacificidade” dos tempos, estamos perante uma sociedade que não deixa de ser violenta, na medida em que fundamenta o seu poder na coacção, através da manipulação ideológica da cultura material.

Porém, como notaram alguns investigadores, à aquisição do poder e do *status* não bastava o acesso aos itens de prestígio ou ao estabelecimento de alianças diplomáticas responsáveis por essas ofertas. Eles eram apenas os “instrumentos” de competição pública, a “linguagem” simbólica a que as elites recorreram para se afirmarem. O *status* só se adquire se for ostentado e legitimado em ocasiões públicas (Bradley, 1981, p. 235).

A natureza das interacções baseava-se, pois, em processos de emulação competitiva entre as elites. Trata-se de um poder mediato, visto que se apoia em determinados procedimentos que são os vectores da sua acção (Fischer, 1994, p. 89). A fórmula encontrada para essa legitimação parece ter sido a celebração de rituais em actos públicos, onde as elites ostentavam e exibiam aqueles bens de prestígio. Independentemente dos tempos e dos espaços, os rituais foram sempre utilizados para ajudar a manter e a preservar a ordem social.

A comunhão, por parte de vastas áreas europeias, de elementos rituais e simbólicos de natureza transcultural, que Earle designou como um “estilo de elite” ou “internacional” (Earle, 1989, p. 85), talvez nos revele uma outra face destas elites: a sua eventual consciencialização como grupo social.

A ritualização dessas festas parece ter envolvido actos de comer, de beber e de vestir, que não se podem reduzir a meras respostas de necessidades individuais de sobrevivência (Sherratt, 1991, p. 51). Eles desempenharam uma função comunal e, portanto, de reprodução social.

Certas peças cerâmicas, pela forma ou pela decoração, caso dos recipientes geminados do Castelejo e da Moreirinha ou das tacinhas carenadas com decoração pintada a vermelho de “tipo Carambolo” deste último, e alguns artefactos metálicos litúrgicos, como o espeto da Cachouça, evocam essas práticas (Figs. 4 e 5). Embora seja admissível desde épocas muito antigas o consumo de substâncias com efeitos psicoactivos, narcóticos ou estimulantes, na forma sólida, líquida ou através da inalação de fumos, como preconiza aquele investigador (Sherratt, 1991, p. 51-53), o consumo de carne ritualizado, mediante sacrifícios, parece ter tido um papel de destaque. É neste contexto que a terceira fonte de riqueza avaliada – o gado – ganha um novo significado. A intensificação da pecuária e da pastorícia com vista a um consumo ritual de carne nestas ocasiões, poderá ter sido o meio adoptado ao exercício da função redistribuidora que também traz prestígio. Mas seria todo o tipo de carne sujeito a ritualização? Talvez não, já que numa economia eminentemente pastoril, como esta, o consumo de carne de ovicaprinos seria corrente; para aqueles fins reservar-se-ia antes a carne de vaca.

Determinadas as bases do poder e as formas da sua construção e afirmação, importa agora ver quais os espaços da sua prática. Ao definir estes espaços, não olhamos só para o lugar/suporte de tais actividades, mas procuramos encará-los como centros de significado humano, intimamente ligados a estas, na linha da escola fenomenológica da Geografia. Movimentamo-nos aqui na órbita do “espaço existencial” de Tilley, experimentado e criado através da *praxis* diária e, por isso, repleto de significados sociais (Tilley, 1994, p. 16-17).

A distribuição dos bens de prestígio indica que o poder se exercia em contextos profanos por natureza, como são os povoados. Essas práticas, ao penetrarem nos espaços domésticos do quotidiano, que as não rejeitam, criam novas vivências, agora públicas. Digamos que estes povoados do Bronze Final também detinham o poder de se autotransfigurar: o profano podia ritualizar-se, ou seja, não podemos encarar a relação entre o sagrado e o profano de forma dicotómica. É por isso que Kristiansen (1991, p. 27) afirma que as elites do Bronze Final eram ritualizadas.

É particularmente difícil identificar em contextos domésticos outros testemunhos dessas práticas, que não sejam os objectos de prestígio.

Vimos que praticamente todos os povoados ofereceram informações neste âmbito. Mas dois deles – a Cachouça e o Monte do Frade – possuem ainda, de uma forma dispersa, no primeiro, e mais concentrada, no segundo, várias “covinhas”. Não ignoramos a cronologia geralmente atribuída a estas entidades, nem tão pouco dispomos de elementos que as possam correlacionar com a ocupação do Bronze Final dos povoados. No Monte do Frade os penedos com as “covinhas” estavam selados pela camada 2, interpretada como camada de ocupação, o que apenas nos diz que a sua cronologia é contemporânea ou anterior àquela época. Ainda que o seu significado nos escape, são elementos cuja presença é importante registar e rever no futuro.

Num outro local – os Alegrios – encontramos um abrigo natural cuja utilização poderá ter sido ritual: a sua entrada era assinalada, talvez simbolicamente, por uma rampa de seixos a partir da qual se desenvolvia um curto “corredor” e, depois, um espaço tendencial-

mente circular. As suas acanhadas dimensões não permitiriam um uso como unidade habitacional independente e nem sequer a entrada e permanência a mais de duas ou três pessoas. O material de melhor qualidade desta estação, designadamente a cerâmica de “tipo Baiões”, vem do seu interior ou foi recolhido junto à sua entrada. Infelizmente já não fomos a tempo de escavar este abrigo e não há dados seguros sobre a sua eventual simultaneidade com a ocupação habitacional do sítio; mas cremos que não será despropositado atribuir-lhe uma utilização ritual.

Valeria a pena rever e tentar determinar a natureza específica de algumas outras estações do Bronze Final do nosso território, nomeadamente os contextos de grutas e de abrigos naturais.

Mas a projecção do poder nesta região é ainda emanada de fora dos povoados, através das “estelas”, eventualmente em articulação com aqueles. Foram assim criados espaços de interacção social, definidos pela mensagem inerente à simbologia daquelas. Com excepção do caso problemático de S. Martinho (Castelo Branco), estas entidades surgem-nos expostas em áreas abertas, dizia-se, descontextualizadas. Não sabemos se constituíram cenotáfios, se assinalaram residências de chefes, ou se eram apenas colocadas em caminhos, que os conterrâneos e os de fora percorriam; ou talvez ainda referissem só o local de exposição (temporária, definitiva?) de corpos. Se fosse lícita esta conotação funerária das estelas, estaríamos também perante um caso de apropriação da morte pelo poder.

São sempre, qualquer que tenha sido a sua função específica, entidades conotadas com a existência de indivíduos de estatuto social superior, que se socorriam do simbolismo guerreiro como principal veículo da sua afirmação e, nesse sentido, assinalam espaços de encaenação do poder.

O poder no Bronze Final da Beira Interior definiu o seu próprio caminho a partir do controlo territorial, da riqueza daí advinda, e da predisposição de abertura das suas elites ao mundo europeu contemporâneo, vizinho ou mais longínquo.

Esta região pertence, pois, a um mundo socioideológico profundamente atlântico, ainda que matizado, ao nível das práticas sociais das suas elites, por laivos culturais mediterrânicos o que, afinal, faz parte da essência da elite europeia do Bronze Final.

O nível de envolvimento desta região na ordem social europeia de então é difícil de avaliar, mas decerto que a desintegração do seu sistema e o colapso daquela não foram meras coincidências temporais.

BIBLIOGRAFIA

- A.A.V.V. (1995) - *A Idade do Bronze em Portugal - Discursos de Poder*. Lisboa: SEC-IPM-MNA.
- ALARCÃO, J. (1992) - A evolução da cultura castreja. *Conimbriga*. Coimbra. 31, p. 39-71.
- ALARCÃO, J. (no prelo) - *Para uma conciliação das Arqueologias*. Lisboa: Edições Afrontamento.
- ANTUNES, M. T. (1992) - Povoados do Bronze Final da Beira Baixa – Alegrios, Moreirinha e Monte do Frade: elementos arqueozoológicos. *Conimbriga*. Coimbra. 31, p. 31-38.
- ARMBRUSTER, B. (1993) - Instruments rotatifs dans l'orfèvrerie de l'âge du bronze de la Péninsule Ibérique. Nouvelles connaissances sur la technique des bracelets du type Villena/Estremoz. *Trabalhos de Antropologia e Etnologia*. Porto. 33:1-2, p. 265-283).
- BECK, C.; VILAÇA, R. (no prelo) - The Provenience of Portuguese Archaeological Amber Artefacts – A case study from Moreirinha (Beira Baixa). *Trabalhos de Antropologia e Etnologia*. Porto. 36.

- BOURDIEU, P. (1989) - *O poder simbólico*. Lisboa: Difel.
- BRADLEY, R. (1985) - Exchange and social distance – the structure of bronze artefact distributions, *Man*, n.s., 20:1, p. 692-704.
- BRADLEY, R. (1991) - Monuments and Places. In GARWOOD, P.; JENNINGS, D.; SKEATES, R.; TOMS, J., eds.- *Sacred and Profane*, Oxford, p. 135-140.
- COFFYN, A. (1985) - *Le Bronze Final Atlantique dans la Péninsule Ibérique*, Paris: Diffusion de Boccard, Publ. Centre Pierre Paris, 11, (col. Maison Pays Ibériques), 20.
- EARLE, T. K. (1989) - The evolution of chiefdoms. *Current Anthropology*, 30:1, p. 84-88.
- EARLE, T. K., ed. (1991) - *Chiefdoms: Power, Economy and Ideology*. Cambridge: Cambridge University Press.
- FISCHER, G.-N. (1994) - *A Dinâmica Social. Violência, Poder, Mudança*. Lisboa: Planeta Editora.
- GALÁN DOMINGO, E. (1993) - *Estelas, Paisaje y Territorio en el Bronce Final del Suroeste de la Península Ibérica*, Complutum - extra 3, Madrid: Universidad Complutense.
- GARWOOD, P.; JENNINGS, D.; SKEATES, R.; TOMS, J., eds. (1991) - *Sacred and Profane*, Oxford University Committee for Archaeology, Monograph nº 32.
- GOMES, M. V. (1989) - Arte Rupestre do Vale do Tejo – Um Santuário Pré-Histórico, in Encuentros sobre el Tajo: El agua y los asentamientos humanos, *Cuadernos de San Benito*, 2. Madrid: Fundación San Benito de Alcántara, p. 49-75.
- GOSDEN, Ch. (1994) - *Social being and time*. Oxford.
- KRISTIANSEN, K. (1991) - Chiefdoms, states and systems of social evolution. In EARLE, T. K., ed.- *Power, economy and ideology*, p. 16-43.
- MCGUIRE, R. H. (1992) - *A Marxist Archaeology*. London: Academic Press.
- MILLER, D.; TILLEY, C., eds. (1984) - *Ideology, power and prehistory*. London.
- PEREA, A. (1994) - Proceso de mercantilización en sociedades premonetales. *Archivo Español de Arqueología*. Madrid. 67, p. 3-14.
- RAFFESTIN, C.; BRESSO, M. (1979) - *Travail, Espace, Pouvoir*. Lausanne: Editions l'Âge d'Homme S. A.
- RENFREW, C.; CHERRY, J., eds. (1986) - *Peer polity interaction and socio-political change*. Cambridge: Cambridge University Press.
- ROWLANDS, M. J. (1972) - *Defence: a factor in the organization of settlements*. In UCKO, TRINGHAM; DIMBLEBY, eds.- *Man, settlement and urbanism*. London. p. 447-462.
- ROWLANDS, M. J. (1980) - *Kinship, alliance and exchange in the European Bronze Age*. In BARRET, J.; BRADLEY, R., eds.- *The British Later Bronze Age*, p. 15-55.
- ROWLANDS, M.; LARSEN, M.; KRISTIANSEN, K., eds. (1987) - *Centre and periphery in Ancient World*. Cambridge: Cambridge University Press.
- RUIZ-GÁLVEZ PRIEGO, M. (1994) - The bartered bride. Goldwork, inheritance, and agriculture in the late prehistory of the Iberian Peninsula. *Journal of European Archaeology*. 2.1, p. 50-81.
- RUIZ-GÁLVEZ PRIEGO, M., ed. (1995) - *Ritos de paso y puntos de paso. La Ría de Huelva en el mundo del Bronce Final Europeo*. Complutum - extra 5, Madrid.
- SCARRE, C.; HEALY, F., eds. (1993) - *Trade and Exchange in Prehistoric Europe*. Oxford: Oxbow Monograph 33.
- SHERRATT, A. (1991) - Sacred and Profane Substances: the Ritual Use of Narcotics in Later Neolithic Europe. In GARWOOD, P.; JENNINGS, D.; SKEATES, R.; TOMS, J., eds. (1991), *Sacred and Profane*. Oxford, p. 50-64.
- SØRENSEN, M.-L.; THOMAS, R., eds. (1989) - *The Bronze Age – Iron Age Transition in Europe*, Oxford: BAR, I.S., 483 (2 vols.).
- TILLEY, Ch. (1994) - *A Phenomenology of Landscape*. Oxford: Berg Publishers.
- UCKO, P. J.; TRINGHAM, R.; DIMBLEBY, G. W., eds. (1972) - *Man, settlement and urbanism*. London: Duckworth.
- VILAÇA, R. (1990) - *Broche à rôtir articulée de Cachouça (Idanha-a-Nova, Castelo Branco, Portugal)*, *Bulletin de la Société Préhistorique Française*. Paris. 87:6, p. 167-169.
- VILAÇA, R. (1992) - Comentário - A Evolução da Cultura Castreja. *Conimbriga*. Coimbra. 31. p. 73-83.
- VILAÇA, R. (1995) - Aspectos do Povoamento da Beira Interior (Centro e Sul) nos Finais da Idade do Bronze. *Trabalhos de Arqueologia*, 9. Lisboa: IPPAR, 2 vols.

* Instituto de Arqueologia da Faculdade de Letras da Universidade de Coimbra, Portugal.

Produção, ostentação e redistribuição: Estrutura Social e Economia Política no Grupo Baiões/Santa Luzia

■ JOÃO CARLOS DE SENNA-MARTINEZ* ■

RESUMO Partindo dos dados produzidos na última década sobre os sítios do Bronze Final da Beiras portuguesas, nomeadamente dos que é possível atribuir à entidade cultural que vem sendo designada como *Grupo Baiões/Santa Luzia*, tenta-se aqui uma primeira análise da respectiva estrutura socioeconómica.

Defendemos que o nível de complexidade sociocultural atingido por estas comunidades assenta numa estrutura económica baseada num sistema de “*Wealth Finance*” uma vez que a produtividade ao nível da subsistência, comportando ainda como elemento importante actividades recolectoras, não parece ter ultrapassado limiares de acumulação e crescimento baixos e incapazes por si sós de permitirem um crescimento económico sustentado e o surgimento de elites.

Pensamos ainda que um sistema de alianças entre as respectivas elites, provavelmente incluindo trocas matrimoniais, regularia a circulação de pessoas e bens com incidência, nomeadamente, na difusão das tecnologias e modelos metálicos e sua rápida reprodução a nível local.

Funcionando perifericamente em relação ao interlaçar, a partir do séc. VIII a.C., das redes de contacto atlântica e mediterrânica, a vulnerabilidade destes sistemas a alterações nos circuitos de troca de metais torna-los-á incapazes de resistirem à crise do séc. VI a.C.

ABSTRACT The available data produced during the last decade for the Portuguese Beiras Late Bronze Age sites allow us to try a first analysis of their socioeconomic structure.

We argue that the economic result of agricultural produce, pastoralism and wild fruits collecting (mainly acorns) is not enough by itself to support an economic growth of these societies that is capable to allow more than a small amount of wealth concentration. Accordingly, we think that social elite's genesis and development in the Baiões/Santa Luzia Group is based on a “wealth finance” system for which the control of metal's production and circulation provides the means.

Also matrimonial exchanges could well be behind a network of elite alliances thus accounting for the quick diffusion of metallurgical technologies and models and their local reproduction.

Peripheric to the expansion of the Mediterranean network of commerce in the VIII century BC, this system vulnerability to any change in the metal commerce networks will determine its demise during the VI century as a result of the temporary collapse of the Mediterranean-Atlantic commerce network.

Uma das conclusões do simpósio realizado em Mação em Março de 1988 e dedicado ao tema «*O Bronze Final na Beira Interior*»¹ consistiu numa recomendação para que se procurasse caminhar no sentido da definição das componentes culturais (estruturais e artefactuais) que permitissem caracterizar arqueograficamente cada uma das áreas regionais em que, eventualmente, seria possível subdividir, no território português, a monolítica realidade que vem sendo designada como “Bronze Atlântico”.

Os trabalhos desenvolvidos de então para cá permitiram verificar, durante o Bronze Final, a emergência de redes de povoamento complexas em zonas interiores, anteriormente pouco desenvolvidas (Beira Interior, Beira Alta, Minho,...), que acompanham a absorção e reprodução local de armas, utensílios e objectos de adorno metálicos, expressão do desenvolvimento e poder das elites locais que controlam a sua produção e circulação (Vilaça, 1995; Senna-Martinez, 1989, 1993a, 1994a; Martins, 1990).

Na Estremadura Atlântica² o Bronze Final assiste ao desenvolvimento de uma florescente rede de povoamento, bem documentada pela riqueza e variedade dos conjuntos metálicos aí encontrados (depósitos, tesouros e esconderijos de fundidor), resultado da conjugação das excelentes capacidades agrícolas locais com o acesso directo aos melhores portos do Ocidente Peninsular (os estuários do Baixo Mondego, Baixo Tejo e Baixo Sado), que transformam o que é hoje o centro litoral de Portugal em encruzilhada de rotas de circulação de bens e produtos em relação com o interior beirão e a parte hoje espanhola da bacia do Tejo.

Quando, no séc. VIII a.C., as actividades comerciais se intensificarem nesta área com o entrelaçar das redes comerciais atlântica e mediterrânico-orientalizante, algumas das comunidades interiores do Bronze Final atingirão o seu apogeu, de que a riqueza dos materiais recuperados no singular sítio beirão do Castro da Senhora da Guia de Baiões dá eloquente testemunho. É a altura em que os centros comerciais e futuros núcleos urbanos clássicos de *Olisipo*, *Salacia*, *Scalabis* e *Conimbriga*, entre outros, dão os primeiros passos (Senna-Martinez, 1995c).

Várias são, contudo, as questões que rodeiam o aparecimento, desenvolvimento e colapso das comunidades que, entre o último quartel do segundo milénio a.C. e meados do primeiro (c. 1250-550 a.C.), ocuparam o interior beirão.

Um primeiro conjunto de interrogações prende-se com as razões do súbito desabrochar, no final do segundo milénio a.C. (c. 1250-1200 a.C.), de povoados com nítidas preocupações de controle do espaço envolvente e implantados em pontos da paisagem onde não conhecemos qualquer ocupação anterior – o caso dos sítios do Cabeço do Crasto e do Buraco da Moura de S. Romão, é paradigmático nesse sentido, no que demonstra de concepções distintas de habitat em períodos sucessivos (Senna-Martinez, 1995b; Senna-Martinez e Valera, 1995).

De facto, o Bronze Final constitui o primeiro momento em que, na área onde incide preferencialmente a nossa atenção (A parte da Beira Alta correspondente às Bacias do Médio e Alto Mondego e do Médio e Alto Vouga³), encontramos um sistema complexo de povoamento (Fig. 1) com “lugares centrais”, regularmente dispostos no espaço e com implantações denotando uma manifesta preocupação com o controle da paisagem envolvente e, entre eles, sítios subsidiários (Senna-Martinez, 1994a, 1995c).

A cronologia radiocarbónica resultante dos trabalhos efectuados nos sítios do Cabeço do Crasto de S. Romão e de Santa Luzia de Viseu (Quadro I – cf. Senna-Martinez, 1994a; Vaz, no prelo) permite-nos considerar que pelo menos alguns destes “lugares centrais” existiam já nos últimos dois séculos do segundo milénio AC, ocupando posições dominantes que lhes permitiam controlar visualmente largas áreas e/ou pontos de passagem importantes nos sistemas montanhosos e fluviais (Senna-Martinez, 1989, p. 644-645, 651, 1994a).

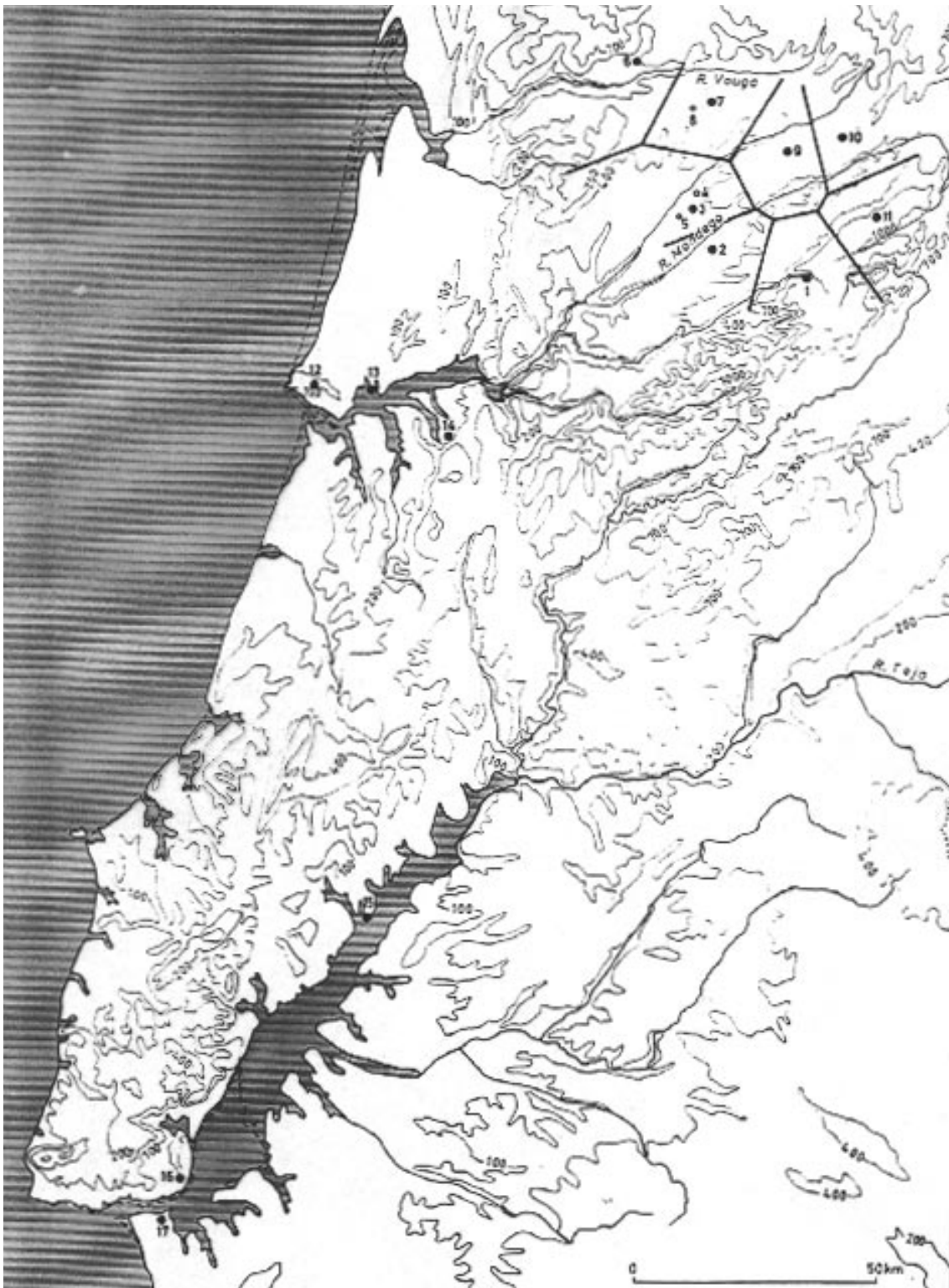


FIG. 1 – Mapa oro-hidrográfico da parte central de Portugal, com representação do litoral pós-glaciário, flandriano (cerca de 3000 BP). Esboço a partir da proposta de S. Daveau (Ribeiro, Lautensach e Daveau, 1987, fig. 12) modificada. Tem sobreposta a rede de povoamento conhecida para o Bronze Final da Beira Alta com o traçado dos respectivos polígonos de Thyssen: 1. S. Romão; 2. S. Cosme; 3. Outeiro dos Castelos; 4. Cabeço do Cucão; 5. Malcata; 6. Sr.ª da Guia; 7. Santa Luzia; 8. Sr.ª do Crasto; 9. Sr.ª do Castelo; 10. Sr.ª do Bom Sucesso; 11. Cabeço Redondo. Indicam-se ainda os principais sítios de presença orientalizante no Baixo Mondego e Baixo Tejo: 12. Tavadere; 13. Santa Olaia; 14. Conímbriga; 15. Alcáçova de Santarém; 16. Lisboa (Sé); 17. Quinta do Almaraz.

QUADRO I

Datas ^{14}C para o Bronze Final da Beira Alta

Sítio	Referência	Data BP	Data cal AC-2s ⁺
<i>Beira Alta:</i>			
B [16]	ICEN - 197	2910 ± 35	1210 - 921
C. C. S. Romão ¹	B [25]	ICEN - 824	1020 - 760
	C [105]	ICEN - 198	1268 - 1043
B. Moura S. Romão ⁵	ICEN - 600	2770 ± 90	1160 - 790
Castro de Santa Luzia ⁵	ICEN - 489	2960 ± 50	1313 - 1004
	ICEN - 486	2960 ± 60	1320 - 990
	ICEN - 485	2920 ± 180	1530 - 770
	ICEN - 487	2810 ± 100	1259 - 800
C.Sr. ³ . da Guia ⁵	GrN - 7484	2650 ± 130	1060 - 400

Se a regular distribuição espacial e tipologia de implantação dos “lugares centrais” chamam de imediato a nossa atenção (Fig. 1), as dimensões das respectivas áreas úteis estimadas (Quadro II) permitem uma aproximação ao respectivo número provável de habitantes tornando evidente, por um lado o seu carácter diminuto, raramente ultrapassando o meio hectare de área, por outro o reduzido número de habitantes que, pessoalmente, não cremos que, em caso algum, chegasse a ultrapassar a meia centena⁶.

QUADRO II

Áreas dos Sítios de Habitat e n° de Habitantes

Sítio	Dimensões aproximadas	Área útil aproximada	N° provável de habitantes			
			Narroll-1 ⁷	Narroll-2 ⁸	Hassan ⁷	hab/cab ⁹
Castro da S ^a . Guia (Baiões)	165m x 95m	15675 m ²	1568	2484	1320	784
Castro de Santa Luzia	160m x 90m	14400 m ²	1440	2246	1228	720
Cabeço do Crasto de S. Romão	125m x 40m	5000 m ²	500	640	497	250
Castro da S ^a . do Bom Sucessor	30m x 40m	5200 m ²	520	670	514	260
Castro de São Cosme	140m x 40m	5600 m ²	560	732	548	280
Outeiro dos Castelos de Beijós	140m x 45m	6300 m ²	630	842	606	315
Buraco da Moura de S. Romão	(3 “salas”)	40 m ²	4	2	8	-
Cabeço do Cucão	2 x 5m x 3m	30 m ²	3	2	6	-
Malcata	círculo c/ r = 4m	50 m ²	5	3	10	-

Para nos situarmos em termos comparativos e citando Alfredo Fernandes Martins (Martins, 1940), lembremos que a população do termo da cidade de Viseu, segundo o numeramento de 1527-1532 (Collaço, 1931), era de apenas 2295 habitantes, enquanto Seia se limitava a escasso meio milhar.

Ainda segundo o mesmo autor, a densidade populacional da bacia do Mondego seria, no séc. XVI, de cerca de 5 habitantes/km². Os cálculos possíveis para o Bronze Final, a partir das estimativas constantes do Quadro I, apontam para uma densidade populacional provável, na sub-área estudada, entre os limites de 1 e 2,5 habitantes/km², valores que se nos afiguram credíveis.

Uma primeira consequência destes dados, em termos de modelização da correspondente estrutura social, é que dificilmente cada uma das unidades territoriais constituída por

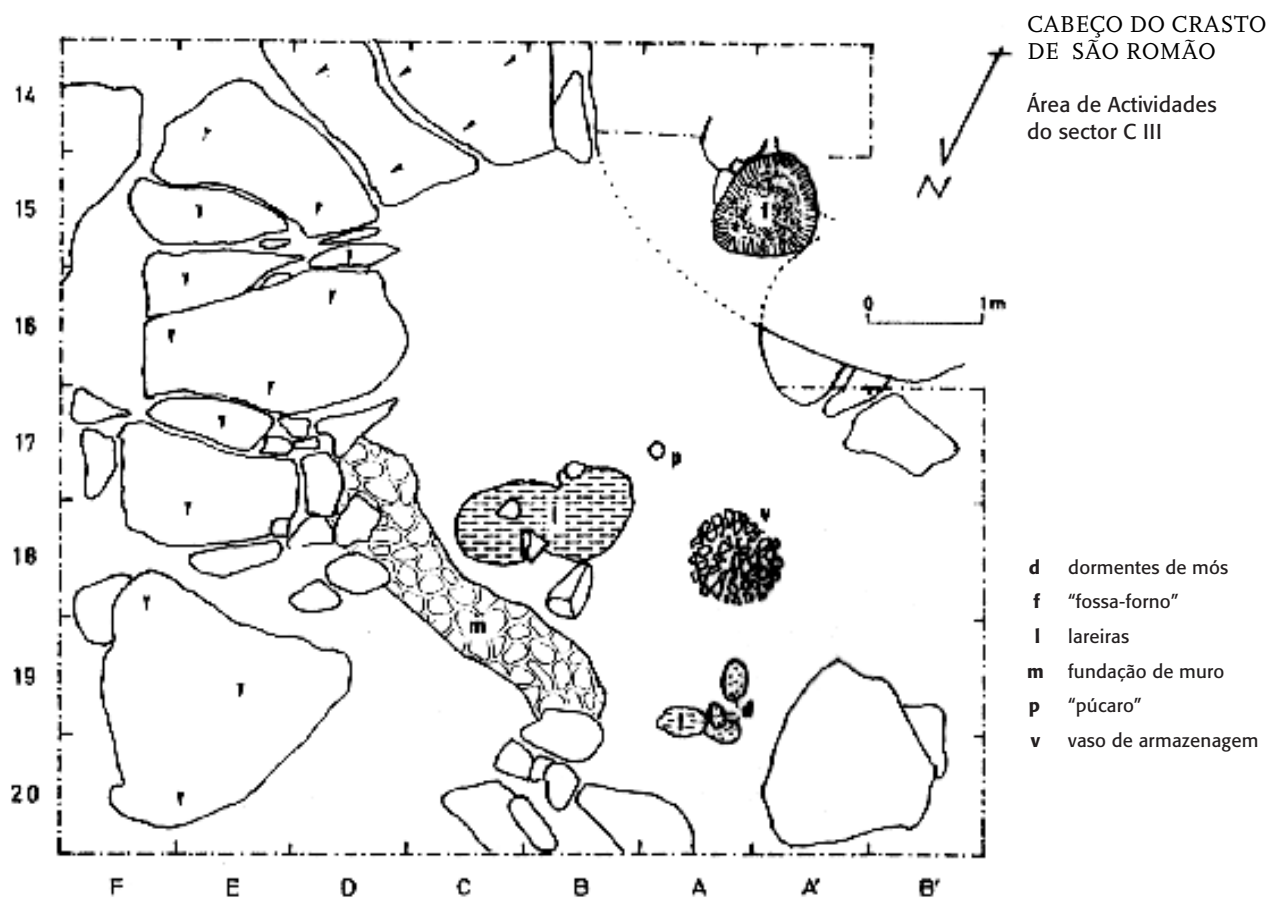


FIG. 2 – Planta da área de actividades destinada à torrefacção e moagem de bolota do Sector C. III do sítio beirão do Cabeço do Crasto de São Romão (Seia).

um dos “lugares centrais” e os “casais” adjacentes poderia ser independente enquanto unidade de reprodução social.

Por outro lado, as semelhanças estruturais entre os principais sítios de habitat, a inexistência de diferenciação hierárquica entre as “cabanas” neles contidas e respectivos equipamentos domésticos²⁰, tudo são argumentos no sentido de os considerarmos como “nodos” de importância equivalente num sistema de povoamento em que nenhum ocuparia uma posição predominante em relação aos restantes.

Já tivemos ocasião de expor noutra local (Senna-Martinez, 1994a, 1996) as razões que nos levam a considerar que os sítios de habitat principais, longe de serem sedes de confrontos militares opondo-se entre si, funcionariam então como garantes de um equilíbrio regional, qual situação de “paz armada”, possibilitando uma mútua cooperação que permitisse o funcionamento regular dos mecanismos de circulação de pessoas e bens indispensáveis ao sistema de “*wealth finance*” que pensamos fundamentaria a economia e o poder das elites locais.

Os dados ora aduzidos possibilitam pensar que uma das formas de interacção entre as diversas unidades deste sistema de povoamento poderia (talvez pudéssemos mesmo dizer deveria?!) passar por alianças matrimoniais entre elas, nomeadamente entre os membros das respectivas elites, contribuindo para reforçar os laços de cooperação indispensáveis ao funcionamento do sistema.

À extrema variabilidade e cuidado nos acabamentos, quase que poderíamos dizer uma personalização, das pequenas taças de olaria fina e brunida, destinadas ao consumo de bebidas, junta-se a decoração incisa pós-cozedura, dita de tipo Baiões/Santa Luzia – que surge aplicada quase exclusivamente a estas e a outros recipientes que pensamos destinados à manipulação e consumo de líquidos e apresenta grande variabilidade nos seus motivos, detectada intra e sobretudo inter-sítios – podendo, conjuntamente, ser interpretadas como um exemplo de diferenciação emblemática (Renfrew, 1994, p. 163), constituindo, a um tempo, indicadores da “circulação das oleiras”¹¹ e elemento de expressão simbólica de status social dos respectivos utilizadores.

O único elemento novo introduzido nas economias regionais no início do Bronze Final parece ter sido a valorização dos recursos locais em estanho e ouro, uma vez que os elementos básicos de subsistência se encontravam já estabelecidos regionalmente desde épocas anteriores¹². Por outro lado, estes últimos não parecem ter sido de molde a permitir um crescimento económico sustentado capaz de consentir mais do que um muito pequeno nível de concentração de riqueza e, mesmo assim, entre todos apenas o gado nos parece ter tido potencial para funcionar como meio de acumulação.

Por outro lado, o cariz predominantemente atlântico dos modelos metálicos conhecidos, nomeadamente dos mais antigos (Coffyn, 1985; Senna-Martinez, 1994a), torna este florescimento indissociável do restabelecimento da esfera atlântica de contactos.

Prontamente adoptados, reproduzidos, transformados, os principais tipos artefactuais metálicos cedo foram objecto de fabrico local, como o atestam, além dos próprios artefactos frequentemente encontrados em estado novo, a presença de moldes e escórias de fundição (Gil [et al.], 1989; Silva [et al.], 1984; Teixeira, 1940).

Contudo, paralelamente ao desenvolvimento da metalurgia do bronze, é patente, nos sítios de habitat investigados modernamente, a continuidade de utilização de artefactos líticos talhados e polidos de tradição anterior. Acresce não ser líquida uma pretendida utilização funcional plena de diversas categorias artefactuais metálicas, como as “foices” de alvado ou de talão e os machados de talão, com uma correlativa melhoria tecnológica generalizada das condições de produção.

Pelo contrário, se tivermos presente o tardio impacto que a própria metalurgia do ferro ao surgir terá na produção de subsistências, ao ponto de ainda na Idade Média a maioria dos utensílios agrícolas serem em madeira¹³, facilmente compreenderemos não ser exequível pretender ver na adopção do bronze um fenómeno causal para uma revolução agrícola que, aliás, os dados arqueológicos não permitem descortinar regionalmente.

Deste modo, o papel catalisador da generalização regional da metalurgia do bronze¹⁴, associada à divulgação dos modelos metálicos atlânticos, parece ter passado por aqueles terem funcionado essencialmente como “bens de prestígio” ou “sinais exteriores de riqueza”, uma vez que nenhuma transformação da produção de subsistências parece decorrer da sua introdução, sendo assim indicadores sobretudo do estatuto social do seu possuidor/utilizador (Senna-Martinez, 1994a, p. 226).

A ser assim, apenas o controle da produção e circulação de metais e artefactos deles derivados teria possibilitado a expressão simbólica e material de eventuais diferenciações sociais e a emergência de elites, no âmbito de uma estrutura socioeconómica que parece enquadra-se dentro do que alguns denominaram como “modo de produção doméstico”¹⁵. Acresce que os modelos metálicos em questão podem ser perspectivados como “símbolos associados com elites estrangeiras já estabelecidas” (Brumfiel e Earle, 1987, p. 3), cuja absorção local contribuiria para realçar o estatuto dos seus possuidores.

A emergência de tais “elites” basear-se-ia então, segundo propomos, num sistema de “*wealth finance*”, nos moldes em que este é definido por E. Brumfiel e T. Earle (Brumfiel e Earle, 1987, p. 6).

Assim, o papel das elites, tal como nos transparece através das armas e utensílios de bronze e da estrutura e implantação dos sítios principais, parece ter sido, num sistema em que competição e cooperação seriam as duas faces de um mesmo processo, o de garantir o “*status quo*” (a tal situação de “paz armada”) indispensável ao monopólio da produção metalúrgica e controlo da circulação dos artefactos metálicos, em cuja ostentação e redistribuição – nomeadamente no âmbito das alianças matrimoniais (Ruiz-Gálvez, 1994) – se fundamentaria uma parte substancial do seu poder.

Uma estrutura de regulação social como a que propomos e esboçámos acima tornaria estas comunidades do Bronze Final extremamente permeáveis a contactos com outras esferas comerciais que pudessem aí introduzir outros produtos susceptíveis de serem igualmente por estas absorvidos como bens de prestígio. É o que parece ter acontecido com a progressiva interferência que, a partir do final do século IX a.C., os comerciantes mediterrânicos (fenício-orientalizantes) estabelecerão com a rede atlântica de comércio de metais, embora já antes sejam detectáveis outros intercâmbios com a bacia do Mediterrâneo, dentro do que tem vindo a designar-se como uma fase pré-colonial (Almagro-Gorbea, 1991; Aubert, 1992).

A propósito destes últimos convém referir os três exemplares de fíbulas de codo provenientes da Beira Alta (os dois de Mondim da Beira – cf. Carreira, 1994, p. 81-83, fig. 9 e Est. XXXIII – e o de Monte Airoso, Penedono – Carreira, no prelo) que, juntamente com a cronologia calibrada disponível para os exemplares do conjunto da Ria de Huelva¹⁶ e do Cerro de la Miel¹⁷, levantam a questão da datação dos primeiros contactos mediterrânicos com a fachada atlântica peninsular. Aliás, também já a cronologia proposta pelos seus descobridores para a fíbula da Roça do Casal do Meio (Spindler [et al.], 1973-4), confirmada para as restantes “fíbulas de enrolamento no arco” (ou de “*arco serpeggiante*”) portuguesas a partir da cronologia radiocarbónica hoje disponível para o Grupo Baiões/Santa Luzia (Senna-Martinez, 1994b), apontava no mesmo sentido.

Esclarecem-se assim os diversos achados de bronzes atlânticos antigos provenientes da Sardenha, Sicília e Itália, bem como o espeto articulado – de tipo atlântico – de Amatonte (Chipre), perspectiváveis como indicadores de uma interface da rede atlântica com a(s) rede(s) do comércio mediterrânico pré-fenício, de que as fíbulas em causa formariam parte da respectiva “corrente de retorno” (Coffyn, 1985; Coffyn e Sion, 1993), tal como os primeiros elementos de ferro presentes precocemente em diversos “grupos” regionais do Bronze Final¹⁸ da fachada atlântica portuguesa, incluindo o recente achado de uma lâmina de faca no sítio beirão do Outeiro dos Castelos de Beijós (Senna-Martinez, no prelo).

O banquete ritual ou *symposium* é outra das práticas¹⁹ cuja adopção pelas elites locais do Bronze Final pensamos que desempenhou um papel importante na pública ostentação daqueles que o promoviam e dele participavam. As pequenas taças de olaria fina e brunida, destinadas ao consumo de bebidas, indiciam, pelas razões antes expostas, uma precoce adopção de tais práticas logo no início desta fase, de que o conjunto formado pelas taças metálicas, fúrcula e carros do “depósito” da Senhora da Guia de Baiões constitui exemplo extremo (Silva [et al.], 1984; Almagro-Gorbea, no prelo).

Uma das consequências inescapáveis da adopção da metalurgia do bronze pelas comunidades da Beira Alta tem que ver com a necessidade de garantir um aprovisionamento adequado de cobre, inexistente na região mas abundante no sul peninsular.

Duas vias de comunicação prováveis ligariam estas áreas interiores com o litoral estremenho e daí, a partir dos excelentes ancoradouros das rias do Mondego, Tejo e Sado, com a rede atlântica de circulação:

- Uma, através da ria do Mondego em direcção aos sítios de Santa Olaia e talvez de Conímbriga, onde a ulterior presença fenícia certamente se relaciona com a importância destes sítios como “*ports of trade*” para os metais vindos do interior (Rocha, 1971; Alarcão; Ponte, 1979; Alarcão e Étienne, 1979; Correia, 1993; Pereira, 1986, 1993).

- Outra, através do corredor da Beira Interior e da bacia do Tejo, em direcção aos “*ports of trade*” da respectiva ria, dos quais salientaremos os antigos estabelecimentos antecessores de Lisboa (*Olisipo*, cf. Amaro, 1993), Santarém (*Scallabis*, cf. Arruda, 1993) e Cacilhas (Quinta do Almaraz; Barros [et al.], 1993), onde a presença fenícia remonta ao séc. VII a.C. ou, no último caso, mesmo ao séc. VIII.

A rota da Beira Interior, por sua vez, entroncaria na série de vias que através da Estremadura espanhola e Andaluzia comunicavam com o coração da área tartéssica e ao longo das quais se dispõem as estelas de “tipo estremenho” (Nunes, 1960; Ruiz-Gálvez; Gálan Domingo, 1991, 1994).

A teia de relações inter-regionais que estas vias de contacto pressupõem surge atestada não só pela difusão dos modelos metálicos e pelas estelas estremenhas, mas também por elementos de olaria de produção regional encontradas em contextos de outras áreas culturais (Senna-Martinez, 1994a, 1995c). Contudo, importa procurar entender que tipo de estrutura de circulação estaria por detrás destas relações.

De facto, a falta generalizada de possibilidade de identificação de centros produtores e o cariz essencialmente doméstico e/ou local das principais produções artesanais, nomeadamente da olaria e metais, bem como uma circulação dos produtos metálicos e outros “bens de prestígio” aparentemente baseada num sistema de ofertas recíprocas entre elites, apontam para um tipo de economia em que os mecanismos de mercado se porventura não estiveram totalmente ausentes pelo menos estiveram longe de desempenhar um papel determinante.

A interferência da rede fenício-orientalizante de comércio com as redes de circulação do Bronze Final Atlântico não produzirá transformações imediatas no que se configura como um tipo de “modo de produção doméstico”. Portadores de uma economia de mercado, os fenícios introduzirão as suas mercadorias nos polos de produção peninsulares não como tais (mercadorias) mas como “bens de prestígio” cuja absorção pelas elites locais configurará, pelo menos numa primeira etapa, uma situação de “troca desigual” típica de uma relação de comércio colonial (Aubet, 1994). Não se alteram assim, inicialmente, as condições de produção locais (melhor diríamos “indígenas”)²⁰.

Apenas em áreas peninsulares de estrutura produtiva mais desenvolvida, de que a Andaluzia e a Estremadura Atlântica são bons exemplos conquanto com graus de desenvolvimento distintos, esta interface produzirá fenómenos de aculturação sensíveis, sobretudo a partir do séc. VII (Cardoso, 1990; Cardoso e Carreira, 1993; Fontes, 1916; Pinto; Parreira, 1978; Trindade e Ferreira, 1965).

Tal contudo não parece ter sido o caso da Beira Alta e Beira Interior onde ao longo da diacronia de desenvolvimento dos sítios de habitat estudados até à data (Senna-Martinez, 1994a; Vilaça, 1985) não conhecemos nenhum elemento a que possamos atribuir uma relação directa com o mundo fenício-orientalizante. Estes estão porém, como vimos, abundantemente representados nos sítios do Baixo Mondego e Baixo Tejo que serviram de interface entre as duas esferas de circulação: a indígena do Bronze Final e a fenício-orientalizante.

A crise que no séc. VI a.C. afectará os estabelecimentos fenícios do sul e ocidente peninsulares (Aubet, 1994, p. 293-296) interferirá de forma diferente com as várias áreas regionais peninsulares em que a respectiva presença se fazia sentir. Assim, enquanto comunidades como as da Beira Alta e Beira Interior portuguesas, cujo sistema economico-social baseado numa estrutura de “*wealth finance*” se mantivera pouco afectado pelos contactos orientalizantes, serão duramente atingidas pela ruptura na circulação metálica, entrando em colapso (Senna-Martinez, 1994a; *idem*, 1995c; Vilaça, 1995), outras, como no caso da Estremadura Atlântica, verão sistemas produtores mais desenvolvidos (talvez mesmo com as primeiras produções de azeite, vinho e salgas) recuperar rapidamente e manter durante a “2.ª Idade do Ferro” o desenvolvimento das trajectórias urbanas dos seus principais lugares centrais, em particular daqueles que funcionam como “*ports of trade*”.

¹ E que infelizmente nunca viu as respectivas actas publicadas.

² Utilizamos este termo para designar o conjunto da Estremadura Portuguesa (Senna-Martinez, 1990, 1994b) no sentido em que esta é definida por Orlando Ribeiro (1986).

³ Para uma caracterização geográfica e geomorfológica geral da nossa área de trabalho, veja-se Senna-Martinez, 1989, p. 7-14, 1995a.

⁴ Calibradas de acordo com o Programa “CALIB”, cf. Stuiver e Reimer, 1993.

⁵ cf. Senna-Martinez, 1989, 1994b.

⁶ Para uma discussão dos diversos métodos de cálculo populacional vejam-se Hassan, 1981 e Vilaça, 1995, p. 252-253.

⁷ cf. Narroll, 1962.

⁸ cf. Hassan, 1981, p. 73.

⁹ Cálculo efectuado a partir da área útil habitacional de 100m²/unidade habitacional de 5 habitantes, calculada a partir dos dados de escavação do Cabeço do Crasto de S. Romão e do Outeiro dos Castelos de Beijós.

¹⁰ É notável a semelhança formal do equipamento doméstico, nomeadamente a olaria (Senna-Martinez, 1993c), recolhido em diversos contextos habitacionais. Entre estes contam-se espaços de um “local central” (o Cabeço do Crasto de S. Romão) e dois sítios subsidiários de pequena dimensão (a Malcata e a Pedra Cavaleira).

¹¹ As características da indústria cerâmica e os dados contextuais conhecidos indiciam uma produção doméstica dos recipientes que, por razões etnoarqueológicas, supomos devida ao sector feminino da população.

¹² Pelo menos desde o início do Bronze Pleno (Senna-Martinez, 1993b; 1994c). Estes recursos envolveriam uma pastorícia transumante de ovinos e alguns bovinos (Cardoso e Senna-Martinez; Valera, 1995a; 1995b), recollecção intensiva de bolota (cf. Fig. 2) e, eventualmente, outros frutos de inverno, além de uma pequena agricultura incluindo o centeio e, possivelmente, algumas leguminosas.

¹³ Veja-se, a título de exemplo, Duby e Wallon, 1975.

¹⁴ Que, importa dizê-lo aqui, constitui a primeira metalurgia arqueologicamente atestada neste âmbito regional.

¹⁵ No sentido em que o define Marshal Sahlins (Sahlins, 1972) mas matizado pelas reflexões de Meillassoux (Meillassoux, 1976), nomeadamente no que respeita às necessárias condições históricas da sua concretização.

¹⁶ c. 1225 - 825 cal BC, cf. Coffyn e Sion, 1993, p. 288.

¹⁷ c. 1575 - 910 cal BC, cf. Carrasco, Pachón e Pastor, 1985.

¹⁸ Nomeadamente a título de exemplo: o punhal ou escopro bi-metálico de Baiões (Silva, Silva e Lopes, 1984), os achados recentes da Beira Interior (Vilaça, 1995) e os fragmentos da Quinta do Marcelo, em Almada (Luís de Barros, informação pessoal).

¹⁹ De origem mediterrânica? Os possíveis precedentes conectados com o fenómeno campaniforme (Sherrat, 1987) permitem pensar em práticas anteriormente existentes reforçadas no contexto dos contactos atlânticos e mediterrânicos do Bronze Final.

²⁰ Aparentemente, um bom índice para medirmos o impacto orientalizante nos mundos indígenas peninsulares poderá ser o grau de adopção das produções cerâmicas a torno, produzidas numa lógica de mercado, em confronto com as olarias de produção manual e doméstica. As rupturas no artesanato doméstico e a consequente adopção de formas de produção para mercado, como indicadores da passagem de um regime em que ao “valor de uso”, predominante no primeiro, se substitui o “valor de troca”, dominante no segundo, são bons indicadores da transformação do “modo de produção doméstico” e do nível de integração crescente das sociedades peninsulares em formas de “modo de produção antigo”.

BIBLIOGRAFIA

- A.A.V.V. (1995) - *A Idade do Bronze em Portugal*. Lisboa: Secretaria de Estado da Cultura, Instituto Português de Museus.
- ALARCÃO, A. M.; PONTE, S. (1979) - *Trouvailles diverses, Fouilles de Conimbriga, VII*. Paris: Boccard.
- ALARCÃO, J.; ÉTIENNE, R. (1979) - *Conclusions générales, Fouilles de Conimbriga, VII*. Paris: Boccard.
- ALMAGRO-GORBEA, M. (1991) - El mundo orientalizante en la Península Ibérica. In *Atti del II Congresso Internazionale di studi Fenici e Punici, 2*, Roma, Consiglio Nazionale delle Ricerche, p. 573-599.
- ALMAGRO-GORBEA, M. (no prelo) - El Depósito da Sra. da Guia y el Bronce Atlántico Portugués. In *Actas II Colóquio Arqueológico de Viseu*: Viseu.
- AMARO, C. (1993) - Vestígios materiais orientalizantes do Claustro da Sé de Lisboa, *Estudos Orientais IV. Os Fenícios no território português*. Lisboa, p. 183-192.
- ARRUDA, A. M. (1984a) - Escavações arqueológicas no Castelo de Castro Marim. Relatório dos trabalhos de 1983, *Clio/Arqueologia*. Lisboa. 1, p. 245-248.
- ARRUDA, A. M. (1984b) - Escavações arqueológicas no Castelo de Castro Marim. Relatório dos trabalhos de 1984, *Clio/Arqueologia*. Lisboa. 1, p. 249-254.
- ARRUDA, A. M. (1993) - A ocupação da Idade do Ferro da Alcáçova de Santarém no contexto da expansão fenícia para a fachada atlântica peninsular. In *Estudos Orientais IV. Os Fenícios no território português*. Lisboa, p. 193-214.
- AUBERT, C. (1992) - La période pré-phénicienne en Péninsule Ibérique: relations avec la Méditerranée Centrale, *Mélanges de Casa de Velázquez*. Madrid. 28:1, p. 7-18.
- AUBET, M. E. (1994) - *Tiro y las Colonias Fenicias de Occidente*, Barcelona: Crítica.
- BARROS, L.; CARDOSO, J. L.; SABROSA, A. (1993) - Fenícios na margem sul do Tejo. Economia e integração cultural do povoado do Almaraz - Almada. In *Estudos Orientais IV. Os Fenícios no território português*. Lisboa, p. 143-181.
- BRUMFIEL, E. M.; EARLE, T. K. (1987) - Specialization, exchange, and complex societies: an introduction. In BRUMFIEL, E. M.; EARLE, T. K., eds., *Specialization, exchange, and complex societies*. Cambridge: Cambridge University Press. p. 1-9.
- CARDOSO, J. L. (1990) - A presença oriental no povoamento da Idade do Ferro na região ribeirinha do Estuário do Tejo. In *Estudos Orientais I. Presenças orientalizantes em Portugal da Pré-História ao período romano*, Lisboa, p. 119-134.
- CARDOSO, J. L. (1995a) - Os Povoados do Bronze Final a Norte do Estuário do Tejo. In *A Idade do Bronze em Portugal*, Lisboa, IPM, p. 126.
- CARDOSO, J. L. (1995b) - O povoado do Bronze Final da Tapada da Ajuda. In *A Idade do Bronze em Portugal*. Lisboa, IPM, p. 48.
- CARDOSO, J. L.; CARREIRA, J. R. (1993) - Le Bronze Final et le Début de l'Age du Fer dans la région riveraine de l'estuaire du Tage. *Méditerranée*. Lisboa. 2, p. 193-206.
- CARDOSO, J. L.; SENNA-MARTINEZ, J. C.; VALERA, A. C. (1995a) - Um indicador económico para o Bronze Pleno da Beira Alta: A fauna de grandes mamíferos da Unidade Estratigráfica 4 da 'Sala 20' do Buraco da Moura de S. Romão (Concelho de Seia). In *Actas da 3ª Reunião do Quaternário Ibérico. Coimbra 1993*: Universidade de Coimbra, p. 457-460.
- CARDOSO, J. L.; SENNA-MARTINEZ, J. C.; VALERA, A. C. (1995b) - Um indicador económico para o Bronze Pleno da Beira Alta: (2) A fauna de grandes mamíferos das «Salas 2 e 20» do Buraco da Moura de S. Romão (Seia), *Trabalhos de Arqueologia da EAM*. Lisboa. 3.
- CARRASCO, J.; PACHÓN, J.; PASTOR, M. (1985) - Nuevos hallazgos del cerro de la Mora. La espada de lengua de carpa y la fibula de codo del Cerro de La Miel (Moraleda de Zafayona, Granada). *Cuadernos de Prehistoria de la Universidad de Granada*. Granada. 10, p. 265-332.
- CARREIRA, J. R. (1994) - A Pré-História Recente do Abrigo Grande das Bocas (Rio Maior). *Trabalhos de Arqueologia da EAM*, 2. Lisboa. p. 47-144.
- CARREIRA, J. R. (no prelo) - O sítio do Bronze Final de Monte Airoso, Penedono, *Trabalhos de Arqueologia da EAM*, 3. Lisboa.
- COFFYN, A. (1985) - *Le Bronze Final Atlantique dans la Péninsule Ibérique*. Paris: Diffusion du Boccard.
- COFFYN, A.; SION, H. (1993) - Les relations atlanto-méditerranéennes. Eléments pour une révision chronologique du Bronze final atlantique. *Méditerranée*. Lisboa. 2, p. 285-293.
- COLLAÇO, J. T. M. (1931) - Cadastro da População do Reino (1527) - *Actas das Comarcas Damtre Tejo e Odiana e da Beira*. Lisboa.
- CORREIA, V. H. (1993) - Os materiais pré-romanos de Conímbriga e a presença fenícia no baixo vale do Mondego. In *Estudos Orientais IV. Os Fenícios no território português*. Lisboa, p. 229-283.

- DUBY, G.; WALLON, A., eds. (1975) - *Histoire de la France rurale*, vol. I. Paris: Seuil.
- FONTES, J. (1916) - Une cœnochoé en bronze rencontrée à Rio-Maior. In *Arquivos da Universidade de Lisboa*. Lisboa. 3, p. 207-213.
- GALAN DOMINGO, E. (1994) - *Estelas, paisaje y territorio en el Bronce Final del Suroeste de la Península Ibérica*. Madrid: Editorial Complutense, Complutum Extra, 3.
- GARCÍA Y BELLIDO, A. (1978) - *Espana y los españoles hace dos mil años según la "Geografía" de Strábon*. Madrid: Espasa-Calpe, 6ª Ed.
- GIL, F.B. [et al.], (1989) - Produções metalúrgicas do Bronze Final do Cabeço do Crasto de S. Romão, Seia: uma primeira análise. In *Actas do I Colóquio Arqueológico de Viseu*. Viseu, p. 235-48.
- GOMES, M. V. (1993) - O estabelecimento fenício-púnico do Cerro da Rocha Branca (Silves). In *Estudos Orientais IV. Os Fenícios no território português*. Lisboa, p. 73-107.
- GUERRA, A.; FABIÃO, C.; SENNA-MARTINEZ, J. C. (1989) - O Cabeço do Crasto de S. Romão, Seia: alguns resultados preliminares das campanhas 1(985) a 3(987). In *Actas do I Colóquio Arqueológico de Viseu*, Viseu, p. 189-234.
- HASSAN, F. A. (1981) - *Demographic Archaeology*. New York: Academic Press.
- JANSSEN, C. R. (1985) - História da vegetação. In DAVEAU, S. ed.- *Livro-Guia da Pré-Reunião. Glaciação da Serra da Estrêla - Aspectos do Quaternário da Orla Atlântica*, G.T.P.E.Q.-G.E.T.Q. Lisboa, p. 66-72.
- JANSSEN, C. R.; WOLDRINGH, R. E. (1981) - A preliminary radiocarbon dated pollen sequence from the Serra da Estrela, Portugal. *Finisterra*. Lisboa. 16:32, p. 299-309.
- KALB, P. (1974-7) - Uma data C-14 para o Bronze Atlântico. *O Arqueólogo Português*. Lisboa. 3ª série, 7-9, p. 141-4.
- KALB, P. (1978) - Senhora da Guia, Baiões. Die Ausgrabung 1977 auf einer Hohensiedlung der Atlantischen Bronzezeit in Portugal. *Madridrer Mitteilungen*. 19, p. 112-38.
- KALB, P. (1980a) - Zur Atlantischen Bronzezeit in Portugal. *Germania*. 58, p. 25-115.
- KALB, P. (1980b) - O «Bronze Atlântico» em Portugal. In *Actas do Seminário de Arqueologia do Noroeste Peninsular*, vol. I, Guimarães, p. 113-120 + 14 mapas extra-texto.
- KALB, P.; HÖCK, M. (1979) - Escavações na necrópole de mamoa "Fonte da Malga" - Viseu, Portugal. *Beira Alta*. 38:3, p. 593-604.
- LOPES, A. B. (1993) - *A Cerâmica do Castro da Senhora da Guia (Baiões). Tecnologia e Morfotipologia*, Dissertação de Mestrado em Arqueologia apresentada à Faculdade de Letras da Universidade do Porto, policop.
- MAYET, F.; SILVA, C. T. (1993) - Presença fenícia no Baixo Sado. In *Estudos Orientais IV. Os Fenícios no território português*, Lisboa, p. 127-142.
- MAYET, F.; SILVA, C. T. (1994) - L'établissement phénicien d'Abul (Portugal). *Comptes Rendus de l'Académie des Inscriptions & Belles-Lettres - Séances de l'année 1994*. Paris. p. 171-188.
- MARTINS, A. F. (1940) - *O esforço do homem na bacia do Mondego*. Coimbra: Edição do Autor.
- MARTINS, M. (1988) - *A citânia de S. Julião, Vila Verde, Braga*, [Cadernos de Arqueologia (Monografias)], 2.
- MARTINS, M. (1990) - *O Povoamento Proto-histórico e a Romanização da Bacia do Curso Médio do Cávado*, [Cadernos de Arqueologia. Monografias], 5. Braga: Universidade do Minho.
- MEILLASSOUX, C. (1976) - *Femmes, Greniers et Capitaux*. Paris: Maspero.
- NUNES, J. C. (1957) - Un importante hallazgo del Bronce en Portugal. *Zephyrus*. Salamanca. 8, p. 135-145.
- NUNES, J. C. (1958) - Nuevos hallazgos del Bronce en Portugal. *Zephyrus*. Salamanca. 9, p. 229-236.
- NUNES, J. C. (1960) - A propósito da estela de Meimão. *Revista de Guimarães*. Guimarães. 70, p. 86-108.
- NUNES, J. C.; RODRIGUES, A. V. (1957) - Dos nuevas espadas del Bronce Final en Portugal. *Zephyrus*. Salamanca. 8, p. 279-285.
- PEREIRA, I. (1986) - Castro de Santa Olaia, *Informação Arqueológica*. Lisboa. 7, p. 29-33.
- PEREIRA, I. (1990) - Figueira da Foz. Santa Olaia. In *Estudos Orientais IV. Os Fenícios no Território Português*. Lisboa, p. 285-304.
- PINTO, C. V.; PARREIRA, R. (1978) - Contribuição para o estudo do Bronze Final e Ferro Inicial a norte do estuário do Tejo. In *Actas das III Jornadas Arqueológicas*, Lisboa: Associação dos Arqueólogos Portugueses, p. 145-163.
- RENFREW, C. (1994) - The identity of Europe in Prehistoric Archaeology, *Journal of European Archaeology*, 2.2, p. 153-173.
- RIBEIRO, O. (1986) - *Portugal o Mediterrâneo e o Atlântico*. Lisboa: Sá da Costa, 4ª Ed.
- ROCHA, A. S. (1971) - *Estações Pré-Romanas da Idade do Ferro nas vizinhanças da Figueira*. Coimbra: Imprensa da Universidade.

- RUIZ-GÁLVEZ, M. (1994) - The bartered bride. Goldwork, inheritance, and agriculture in the Late Prehistory of the Iberian Peninsula. *Journal of European Archaeology*, 2:1, p. 50-81.
- RUIZ-GÁLVEZ, M.; GALÁN DOMINGO, E. (1991) - Las estelas del Suroeste como hitos de vías ganaderas y rutas comerciales. *Trabajos de Prehistoria*. Madrid. 48, p. 257-273.
- SAHLINS, M. (1972) - *Stone Age Economics*. Chicago: Aldine.
- SENNA-MARTINEZ, J. C. (1989) - *Pré-História Recente da Bacia do Médio e Alto Mondego: algumas contribuições para um modelo sociocultural*, Tese de Doutoramento em Pré-História e Arqueologia, Faculdade de Letras de Lisboa, 3 vols., policop.
- SENNA-MARTINEZ, J. C. (1993a) - Apresentação: "Trabalhos de Arqueologia na Bacia do Médio e Alto Mondego - 1982-1992". *Trabalhos de Arqueologia da EAM*. Lisboa. 1, p. 1-7.
- SENNA-MARTINEZ, J. C. (1993b) - A ocupação do Bronze Pleno da 'Sala 20' do Buraco da Moura de São Romão. In *Trabalhos de Arqueologia da EAM*. Lisboa. 1, p. 55-76.
- SENNA-MARTINEZ, J. C. (1993c) - O Grupo Baiões/Santa Luzia: contribuições para uma tipologia da olaria. *Trabalhos de Arqueologia da EAM*. Lisboa. 1, p. 93-123.
- SENNA-MARTINEZ, J. C. (1994a) - Entre Atlântico e Mediterrâneo: algumas reflexões sobre o Grupo Baiões/Santa Luzia e o desenvolvimento do Bronze Final Peninsular. *Trabalhos de Arqueologia da EAM*. Lisboa. 2, p. 215-232. Reimpresso em *A Idade do Bronze em Portugal*. Lisboa: Secretaria de Estado da Cultura, Instituto Português de Museus, p. 118-122.
- SENNA-MARTINEZ, J. C. (1994b) - O habitat do Bronze Final do Outeiro dos Castelos de Beijós (Carregal do Sal): a campanha 1(993). *Trabalhos de Arqueologia da EAM*. Lisboa. 2, p. 243-252.
- SENNA-MARTINEZ, J. C. (1994c) - Megalitismo, habitat e sociedades: a Bacia do Médio e Alto Mondego no conjunto da Beira Alta (c. 5200-3000 BP). In *Actas do Seminário "O Megalitismo no Centro de Portugal"*, Estudos Pré-Históricos, Viseu. 2, p. 15-29.
- SENNA-MARTINEZ, J. C. (1995a) - The Late Prehistory of Central Portugal: a first diachronic view. In LILLIOS, K. T., ed.- *The Origins of Complex Societies in Late Prehistoric Iberia*, Ann Harbor, Michigan, International Monographs in Prehistory, «Archaeological Series», 8, p. 64-94.
- SENNA-MARTINEZ, J. C. (1995b) - O povoado do Cabeço do Crasto de S. Romão. In *A Idade do Bronze em Portugal*. Lisboa: Secretaria de Estado da Cultura, Instituto Português de Museus, p. 61-65.
- SENNA-MARTINEZ, J. C. (1995c) - No Alvorecer da Vida Urbana: Bronze Final e presenças orientalizantes no Centro de Portugal. In *Portugal e o Mundo, do Passado ao Presente, Actas do 1º Curso de Verão de Cascais, Cascais*, Câmara Municipal de Cascais, p. 63-84.
- SENNA-MARTINEZ, J. C. (1996) - The symbolism of power in Central Portugal Late Bronze Age communities. *Máthesis*. Viseu. 5, p. 9-21.
- SENNA-MARTINEZ, J. C. (no prelo) - O habitat do Bronze Final do Outeiro dos Castelos de Beijós (Carregal do Sal): a campanha 3(995). *Trabalhos de Arqueologia da EAM*. Lisboa. 4.
- SENNA-MARTINEZ, J. C.; COELHO, N. (1994) - Castro de S. Cosme. *Informação Arqueológica*. Lisboa. 9, p. 55-56.
- SENNA-MARTINEZ, J. C.; GUERRA, A.; FABIÃO, C. (1986) - *Cabeço do Crasto, São Romão, Seia. A Campanha 1(985)*, Catálogo da Exposição Temporária - Fiagris/86, Uniarch/Ghas, Lisboa.
- SENNA-MARTINEZ, J. C.; NUNES, T. S. (1993) - A ocupação do Bronze Final do Outeiro dos Castelos (Beijós): uma primeira análise. In *Trabalhos de Arqueologia da EAM*. Lisboa. 1, p. 137-141.
- SENNA-MARTINEZ, J. C.; ROCHA, L.; RAMOS, R. P. (1993) - A ocupação do Bronze Final da Malcata (Carregal do Sal): uma primeira análise. *Trabalhos de Arqueologia da EAM*. Lisboa. 1, p. 149-154.
- SENNA-MARTINEZ, J. C. [et al.] (1993a) - A ocupação do Bronze Final do Buraco da Moura de São Romão. *Trabalhos de Arqueologia da EAM*. Lisboa. 1, p. 125-135.
- SENNA-MARTINEZ, J. C. [et al.], (1993b) - A ocupação do Bronze Final do Cabeço do Cucão, Pedra Cavaleira (Silgueiros, Viseu): uma primeira análise. *Trabalhos de Arqueologia da EAM*. Lisboa. 1, p. 143-147.
- SENNA-MARTINEZ, J. C.; VALERA, A. C. (1995) - O Buraco da Moura de S. Romão. In *A Idade do Bronze em Portugal*. Lisboa: Secretaria de Estado da Cultura, Instituto Português de Museus, p. 50-53.
- SHERRATT, A. (1987) - Cups That Cheered. In WALDREN, W. H.; KENNARD, R. C., eds.- *Bell Beakers of the Western Mediterranean*, Oxford, BAR International Series 331(i), p. 81-114.
- SILVA, A. C. F. (1990) - Influências orientalizantes na formação da cultura castreja do Noroeste peninsular. In *Estudos Orientais I. Presenças orientalizantes em Portugal da Pré-História ao período romano*. Lisboa, p. 135-55.
- SILVA, A. C. F.; SILVA, C.; LOPES A. B. (1984) - Depósito de fundidor do final da Idade do Bronze do Castro da Senhora da Guia (Baiões, S. Pedro do Sul, Viseu), *Lucerna - Homenagem a D. Domingos Pinho Brandão*. Porto, p. 73-109.

- SILVA, Carlos T. [et al.], (1980-81) - Escavações arqueológicas no Castelo de Alcácer do Sal (Campanha de 1979). *Setúbal Arqueológica*. Setúbal. 7-6, p. 149-218.
- SILVA, C. T. (1978) - Cerâmica típica da Beira Alta. In *Actas III Jornadas Arqueológicas*. Lisboa, p. 185-96.
- SILVA, C. T. (1979) - O Castro de Baiões (S. Pedro do Sul). *Beira Alta*. Viseu. 38:3, p. 509-31.
- SILVA, Celso, T.; CORREIA, A.; VAZ, J. L. I. (1984) - Monte de Sta. Luzia. *Informação Arqueológica*. Lisboa. 4, p. 124-5.
- SILVA, Celso, T.; CORREIA, A.; VAZ, J. L. I. (1985) - Castro de S. Luzia - 1982. *Informação Arqueológica*. Lisboa. 5, p. 145.
- SPINDLER, K. [et al.] (1973-4) - Le monument à coupole de l'Age du Bronze Final de la Roça do Casal do Meio (Calhariz). *Comunicações dos Serviços Geológicos de Portugal*. Lisboa. 58, p. 91-154.
- STUIVER, M.; REIMER, P. J. (1993) - *CALIB User's Guide Rev. 3.0.3.*, Washington: Quaternary Isotope Laboratory, University of Washington.
- TEIXEIRA, C. (1940) - Molde de fundição para machados de bronze de duplo anel. *Trabalhos de Antropologia e Etnologia*. Porto. 9:1-2, p. 126-130.
- TRINDADE, L.; FERREIRA, O. V. (1965) - Acerca do vaso «piriforme» tartéssico de bronze do Museu de Torres Vedras, *Boletim Cultural da Junta Distrital de Lisboa*. Lisboa. p. 175-183.
- VAN DEN BRINK, L. M.; JANSSEN, C. R. (1985) - The effect of human activities during cultural phases on the development of montane vegetation in the Serra da Estrela, Portugal. *Review of Palaeobotany and Palynology*. 44, p. 193-205.
- VAN DER KNAAP, W. O.; JANSSEN, C. R. (1991) - *Utrecht on the Rocks - Serra da Estrela (Portugal)*, XV Peat Excursion of the Syst.-Geobo. Institute, University of Bern, Part II, Laboratory of Paleobotany and Palynology, State University of Utrecht/The Netherlands.
- VAN DER KNAAP, W. O.; VAN LEEUWEN, J. F. N. (1994) - Holocene vegetation, human impact, and climatic change in the Serra da Estrela, Portugal. In LOTTER, A. F.; AMMANN, B., eds.- *Festschrift Gerhard Lang*, "Dissertationes Botanicae", 234, p. 497-535.
- VAZ, J. L. I. (no prelo) - 4 datações C14 para o Bronze Final português. In *Actas II Colóquio Arqueológico de Viseu*. Viseu.
- VILAÇA, R. (1995) - *Aspectos do povoamento da Beira Interior (Centro e Sul) nos finais da Idade do Bronze*. Lisboa: IPPAR, *Trabalhos de Arqueologia*, 9, 2 vols.

* Professor do Departamento de História da Faculdade de Letras da Universidade de Lisboa. *Instituto de Arqueologia e Instituto Alexandre Herculano de História Regional e do Municipalismo* da FLUL. 1699 LISBOA CODEX. PORTUGAL.

From the collapse of the chalcolithic mode of production to the development of the Bronze Age societies in the south-west of Iberian peninsula

■ JOAQUINA SOARES* ■ CARLOS TAVARES DA SILVA* ■

RESUMO Os autores partem da análise do modo de produção calcolítico, cujo colapso criou as condições para o desenvolvimento das formações sociais da Idade do Bronze. A evolução deste último período caracteriza-se por uma crescente complexidade social. As sociedades do Bronze final, de acordo com o registo empírico, organizaram-se em amplas unidades territoriais, segundo relações do tipo centro-periferia. A hierarquia social apresenta uma clara dimensão espacial. Nos estabelecimentos planos e abertos, constituídos por cabanas de materiais perecíveis, parece ter dominado uma lógica de igualdade social; no extremo oposto do sistema de povoamento, encontram-se extensos povoados fortificados, os quais foram sede de funções centrais e neles devem ter habitado as elites. Estas, com funções político-administrativas e guerreiras, consumidoras de bens de prestígio, terão controlado a metalurgia do bronze e o comércio de matérias-primas e produtos manufacturados.

ABSTRACT The authors focus on the Chalcolithic mode of production whose collapse opened the way for the Bronze Age societies' development. Their evolution is characterized by a growing social complexity. The late Bronze Age societies, according to the available empirical data, organised themselves into large territorial units where the communities would be integrated through core-periphery relations. Social hierarchy has, thus, a spatial dimension. In the open and plain settlements, with huts made in perishable materials, equality seems to have ruled intra-site social relations. At the opposite end of the settlement system, there are large fortified sites in which central functions were located and probably the top-ranking groups lived. These coercive and conspicuous elites would control bronze metallurgical production and the associated trade networks of raw materials and manufactured products.

Introduction

Archaeological research into the Bronze Age in the south-west of Iberia (Fig. 1) has been guided mainly by the *SW Bronze Age* paradigm formulated by Schubart (1975). The *culture* of the Southwest Bronze Age, as it was stated by that author, lying between a flourishing Chalcolithic and the Phoenician colonisation, was quite dormant. The great merit of Schubart's model was to distinguish from the well identified *culture* of El Argar, an archaeological reality partially contemporary, but not well known, located in the provinces of Alentejo, Algarve, Huelva and in part of the Seville and Badajoz regions. Schubart based his work on burial data, using typological criteria to set apart two phases of cultural development (SW Bronze Age I, from 1500 to 1100 BC and SW Bronze Age II, from 1100 to 800/700 BC). The oldest phase was connected with the until now little known Ferradeira Group (Schubart, 1971). The more recent phase could, at least in part of the Southwest, reach the

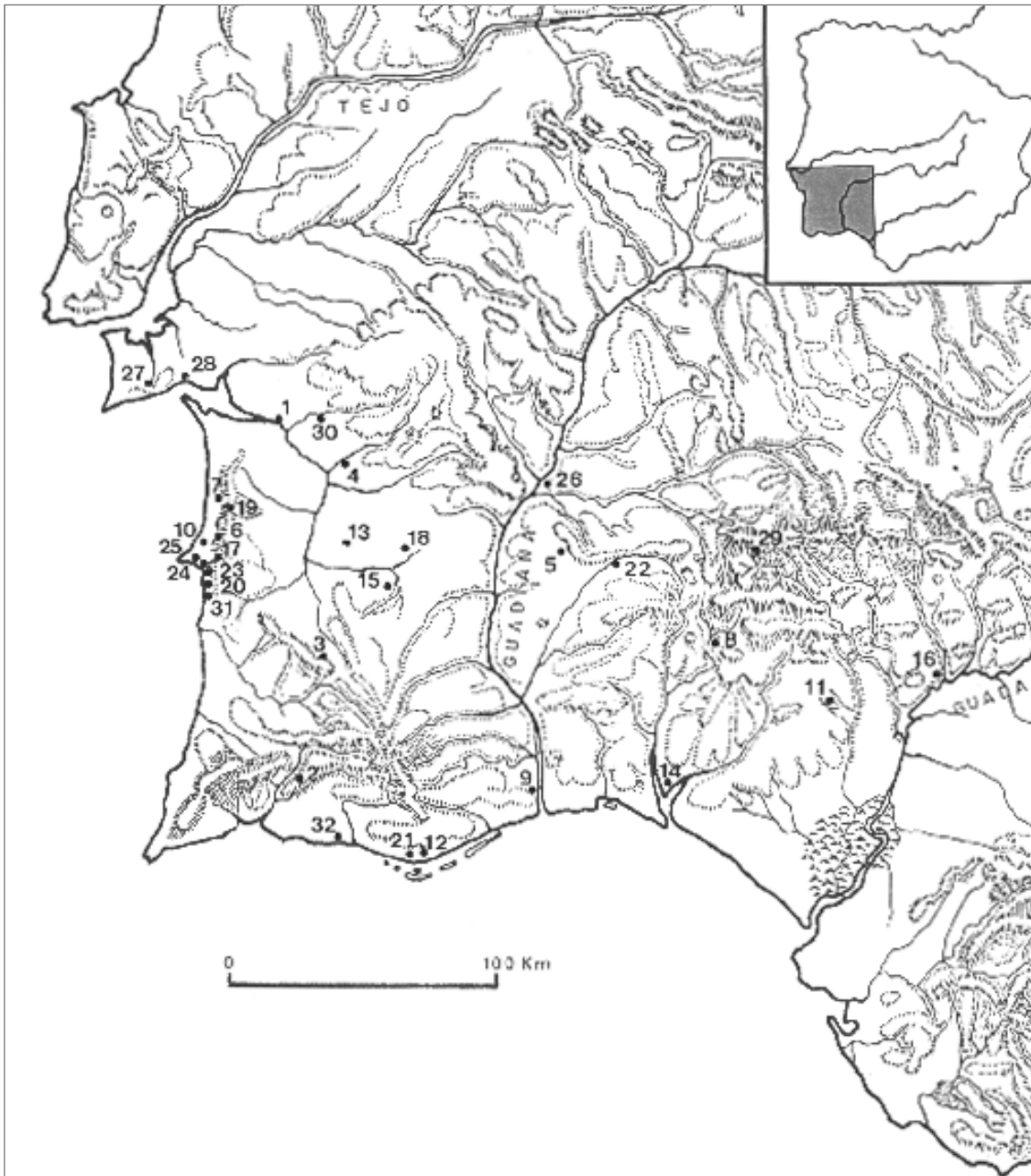


FIG. 1 – Bronze Age sites mentioned in the text: 1. Alcácer do Sal (S; FBA); 2. Alfarrobeira (C; MBA); 3. Atalaia (C; MBA); 4. Barrada do Grilo (S; IBA); 5. Belmeque (C; MBA); 6. Casa Nova (S; FBA); 7. Casas Velhas (C; MBA); 8. Castañuelo (S-C; MBA); 9. Castro Marim (S; FBA); 10. Cerradinha (S; FBA); 11. Chichina (S-C; MBA); 12. Ferradeira (C; IBA); 13. Herdade do Pomar (C; MBA); 14. Huelva (S; FBA); 15. Mangancha (S; FBA); 16. Mesa de Setefilla (S-C; MBA-FBA); 17. Miróbriga (S; FBA); 18. Outeiro do Circo (S; FBA) 19. Pedra Branca (C; IBA); 20. Pessegueiro (S-C; MBA); 21. Pontes de Marchil (S; FBA); 22. Passo Alto (S; FBA); 23. Praia da Oliveirinha (S; MBA); 24. Provença (S-C; MBA); 25. Quitéria (S-C; MBA); 26. Ratinhos (S; FBA); 27. Roça do Casal do Meio (C; FBA); 28. Setúbal (S; FBA); 29. Trastejón (S; MBA-FBA); 30. Vale de Carvalho (C; MBA); 31. Vale Vistoso (S; IBA); 32. Vinha do Casão (C; MBA). S - settlement; C - cemetery; IBA - Initial Bronze Age; MBA - Middle Bronze Age; FBA - Final Bronze Age.

period of Phoenician trade. The Late Bronze Age either was not represented or was only for a short period marked by cultural rupture with the pre-existing ones.

Recent radiocarbon dates, even if they are still very scarce, and a better knowledge of the archaeological record of the Chalcolithic period contributed to the loss of validity of Schubart's model and highlighted the need for a new paradigm.

The arrangement of the archaeological evidence we propose enhance the indigenous development of social complexity; thus, this attempt puts emphasis on the transition from Chalcolithic to Bronze Age. The identification of the mechanisms involved in social change is the focal point of this paper.

The Crisis of the chalcolithic mode of production: destruction fo creation

The Chalcolithic in south-west Iberia integrates a mode of production whose internal contradictions led to its collapse at the end of the III millennium cal BC. The productive forces inherent in that mode of production developed in the context of the Secondary Products Revolution (Sherrat, 1983). This technological and economic change, that began in the Late Neolithic, in the second half of the IV millennium cal BC (Fig. 2), led to the application of cattle traction in agriculture (engravings representing a plough and a cart have been found under the Chalcolithic fortification of Escoural) and to the exploitation of wool from sheep leading to textile production (presence of loom weights in Late Neolithic settlements of Southern Portugal such as Vale Píncel II and Cabeço da Mina). Cattle traction allowed important advances in intensification of production, accompanied by major increases in productivity. This event opened up a new range of opportunities for land-use, enlarging the area of cultivable soils, for instance the heavier and more fertile ones, that because of technical constraints could not be worked until then. The SPR technical and economic innovations were crucial for accumulating a significant surplus which created favourable conditions for demographic growth, an increase of sedentism, the first forms of proto-urbanism and forms of negative interaction (warfare). An important shift in every archaeological indicator of economic, social and cultural change like subsistence, settlement and interaction patterns and mortuary rituals, marks the beginning of the Chalcolithic. The copper metallurgy developed only in the Middle Chalcolithic, after the establishment of the first hill-top fortified settlements with imposing bastioned walls that represent important investments for each local group. The evidence of a chronological dissociation between fortifications and metallurgy was crucial to reject diffusionist explanations for the emergence of the Iberian Chalcolithic (Copper Age colonies' theory). Copper metallurgy represents a further step in economic intensification, although its full success would require the dismemberment of Chalcolithic social organisation.

Some of the factors that have contributed, in the long-term, to the decline and collapse of the Chalcolithic economic model were the high degree of sedentism, growth of inequality between communities (warfare) in a context without centralised power and important constraints to the development of metalworking. As a matter of fact, the need to preserve the fertility of the soil (probably by crop rotation with periods of fallow) to sustain population growth in a scenario of considerable segmentation of territories (increasing lack of arable soil)¹ could have represented one of the most flagrant contradictions of the Chalcolithic mode of production. The local scale (absence of a regional scale of political organisation) of the mechanisms of social appropriation and control of critical resources, such as cultivable land, would have yielded intense conflicts between groups. This seems to be one of the most

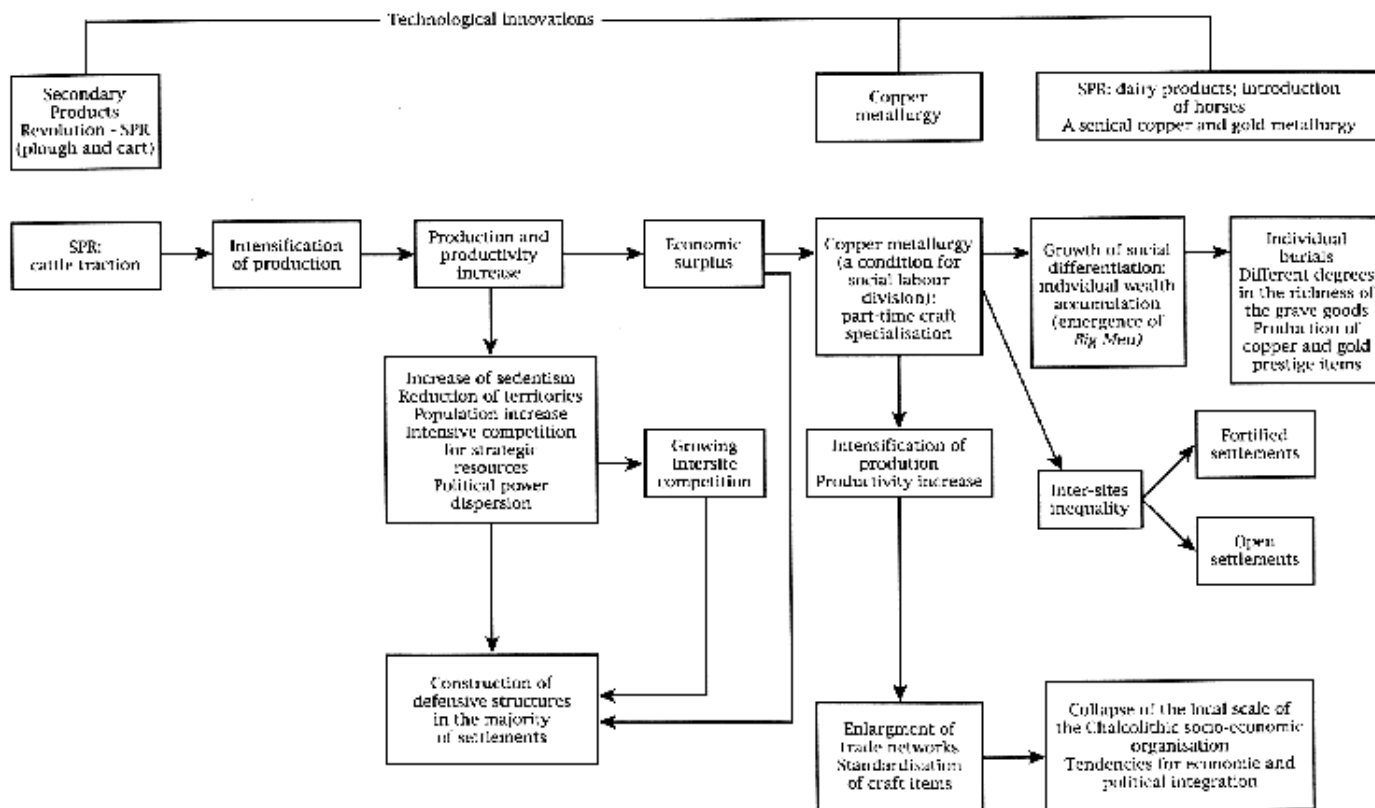


FIG. 2 – Schematic model of the process of economic and social change from the Late Neolithic-Chalcolithic transition to the Initial Bronze Age, in the south-west of Iberia.

striking features of Chalcolithic society. The predominant small scale of the social and economic organisation revealed itself inefficient at the end of the period, not only in what concerns subsistence activities but also regarding metallurgy: the imperfect craft specialisation and the restricted demand of that economic system blocked the development of metalworking, an activity that seems to be central with respect to its ability to lead to structural change in the social and productive spheres (Fig. 2).

The solution of those contradictions, in other words the removal of the obstacles that opposed to the development of the productive forces would take place through the emergence of a centralised authority having redistributive functions and the ability to manage and control production activities of large territories as well as long-distance exchange networks.

At the end of the III millennium cal BC the crisis would have been profound; the visibility of the archaeological record decreases. The Chalcolithic socio-economic model based mainly in local self-sufficiency was disintegrating to give room for the emergence of a more complex social organisation dominated by mechanisms of integration (Fig. 2). We can read signs of disintegration of the Chalcolithic society in the change of settlement strategies: reduction of the occupied surface (Monte da Tumba-Torrão, S. Brás-Serpa), or abandonment (Monte Novo-Sines, Los Vientos-Huelva) of the great majority of fortified Chalcolithic sites, and the foundation of new settlements that could be located on plains, without any defen-

sive structures, like Vale Vistoso (Sines) or Barrada do Grilo (Torrão), with later Beaker materials. On the mortuary ritual, the empirical record shows the appearance of individual burials, even if they reuse collective megalithic tombs, as the later Beaker pit graves inside the chamber of the dolmen of Pedra Branca (Melides). The change from collective funeral rituals to individual tombs that occurred in the Initial Bronze Age is an important aspect of the current process of social ranking.

The standardisation of cultural items in the later Beaker phase (e.g. Palmela points, tanged daggers, archers' bracers, bone and ivory V-perforated buttons, Beaker pottery) is a key fact in understanding the disarticulation of the preceding small scale social organisation in favour of the emergence and further development of larger territories and centralisation of power. The regional scale of economic integration allowed a better allocation of resources, enabled the elimination of the preceding generalised conflict at a local level and created favourable conditions for an easier access to ore resources and for increasing demand of copper tools which would stimulate the development of metallurgy.

The Ferradeira Group² as well as the later Beaker phase represent the Initial Bronze Age of the Southwest, dating from 2200/2100 to 1900/1800 BC, based on ¹⁴C determinations obtained for the Final Chalcolithic, on one hand, and for the beginning of the Middle Bronze Age (layer XIV of Mesa de Setefilla, cemetery of Herdade do Pomar), on the other.

The Ferradeira Group is known only through funeral records: cemeteries of individual stone cists (Schubart, 1975). The individual burial ritual replaces definitively the collective one. The graves, with an oval or rectangular plan, contain arsenical copper artefacts typologically similar to those of the incised and Palmela Beaker complexes (Palmela points, tanged daggers, flat axes, awls), undecorated ceramics with shapes that are similar to some vessels of the incised Beaker pottery, bone and ivory V-perforated buttons, and wristguards. Thus, the archaeological record of death seems to provide evidence of socially prestigious warriors. These high ranked individuals who, hypothetically, had leadership, may have played a central role in the conjuncture of high mobility and social dismemberment peculiar to the crisis situation. The hypothesis of the development of supra-local alliances networks ruled by those high-status individuals is a useful solution to the question of the gap between the Chalcolithic social organisation, without hereditary leadership, and the stratified society, with hereditary leadership, of the Final Bronze Age.

In conclusion, the decline of empirical record of the early Bronze Age reflects a social environment of relative disconnection. In this moment of crisis a radical social change took place. Intensification of production continued to increase during the Initial Bronze Age through the introduction of horses and regular use of milk and dairy products (presence of cheese-strainers in the ceramic assemblages of domestic contexts) and by means of the development of the copper and gold metallurgy.

Middle Bronze Age. Reading social differentiation in funerary contexts

The archaeological record becomes more visible in the full Bronze Age and we can begin reading from 1900/1800 BC a new narrative whose conclusion is reached at the end of the Bronze Age. On the ascendant side of that new development cycle, a Middle Bronze Age arrives with a clear cultural identity, in the peninsular Southwest. Two distinct rhythms of social and cultural change can be observed. An initial stage, of slow development, Middle Bronze Age I, and a second stage, Middle Bronze Age II, in which the changes are faster, witness important innovations in material culture (vessels inspired by metallic models,

Alentejo stelae) which reflect an increase of social complexity. This subdivision provided by the empirical base is obviously generic and schematic. If we compare the archaeological reality of Alentejo with that of the Huelva region we become aware of the existence of spatial variations. The issue of the regional variability of the archaeological record will not be considered in this text. We will give more importance to the communalities of the process.

The first stage (Middle Bronze Age I) can be dated from 1900/1800 to 1600/1500 BC and the second (Middle Bronze Age II), from 1600/1500 to 1200 BC.

TABLE I

Radiocarbon dates for the Southwest Middle Bronze Age

Middle Bronze Age I	Sample	Date BP	Date Bp- -Tapp*	cal BC (2 sigma)	Age ranges from intercepts (cal BC)
Layer XIV of Mesa de Setefilla	charcoal	3520 ± 95		2129 - 1612	1875, 1800, 1785
Layer XIII of Mesa de Setefilla	charcoal	3470 ± 95		2027 - 1522	1748
Cemetery of Herdade do Pomar (ICEN - 87)	human bones	3510 ± 45		1938 - 1688	
Middle Bronze Age II					
Burial of Belmeque (ICEN - 142)	human bones	3230 ± 60		1630 - 1400	1510
Burial A14 of the cemetery of Casas-Velhas-Santo André (OxA-5531)	human bones	3255 ± 55		1670 - 1410	1517
Burial nº16 of Cemetery II of Pessegueiro (first inhumation) (ICEN - 867)	human bones	3270 ± 45		1679 - 1442	1526
Shell-midden of Praia da Oliveirinha (ICEN - 727)	marine shells	3460 ± 50	3100 ± 60	1510 - 1224	1406

* Tapp (380 ± 30 years) - Apparent age that corresponds to the reservoir effect in the coastal waters of Portugal (Soares, 1993). The calibration of the dates, after Pearson and Stuiver (1993), has been undertaken by António Monge Soares whom we thank.

Table I requires two brief comments concerning the dates of the cemeteries of Herdade do Pomar and Belmeque. The date obtained for a cist burial of the Herdade do Pomar, fits well in the Middle Bronze Age I like the subcylindrical ceramic recipient ascribed to the same grave; the Odivelas carinated bowl which the local workers said was also found in the grave, does not correspond to the context (Gomes and Monteiro, 1976-77).

The date obtained for one of the two inhumations of the Belmeque grave fits well with the typology of the ceramic recipient that belonged to the grave goods; However, the presence of bronze in the same grave was noted, and that alloy makes its appearance and spreads in the south-west, only in the Final Bronze Age (Soares, 1994). It will be necessary to wait for radiocarbon dating of both inhumations to explain the issue.

The funeral ritual seems to be the main common factor of the archaeological sample of the Southwest Middle Bronze Age reality and its most conservative feature. It is characterised by individual inhumations sealed into stone cists³ or, more rarely, in pits excavated in the bed-rock and covered, as with the cists, by a large stone slab. The dead were disposed of in a flexed (foetal) position and nearly always on lateral decubitus. Members of the entire population (men, women and children) would be buried in these cemeteries. Some graves were reused (for instance, in the cemetery II of Pessegueiro-Sines, necropolis of Quitéria-Sines and Vinha do Casão-Vilamoura). Exceptional graves, such as Belmeque or Mesa de

Setefilla, deviate from the general pattern, probably as a result of influences from the culture of El Argar.

The grave goods reveal indications of status differentiation related to age and gender: generally, children do not have grave goods and females were not accompanied by metallic objects (García Sanjuan, 1993). Indication of social hierarchy can be read in some graves with a quite distinctive and wealthy series of grave goods including ceramic vessels, copper, gold and silver artefacts, stelae of the Alentejo type. As examples, we can refer to the Middle Bronze Age I, a grave from the necropolis of Vale de Carvalho (Alcácer do Sal) and the inhumation nº 2 of Mesa de Setefilla (Seville). The former provided a ceramic recipient associated with an awl and a riveted dagger of arsenical copper and a polished stone button interpreted as the handle extremity of a dagger (Arruda [et al.], 1980); the inhumation nº 2 of Mesa de Setefilla was accompanied by a riveted dagger and a long sword with a square handle also riveted; both artefacts were manufactured in arsenical copper (Aubert [et al.], 1983, p. 66). The grave nº 12 of the cemetery of Provença (Sines) also illustrates the richness of some personal grave goods, in the Middle Bronze Age II (Silva and Soares, 1981); its cultural remains included an undecorated cylindrical-carinated ceramic vessel, a decorated ceramic vessel inspired by metallic models, a copper riveted dagger and two beads of green mineral and gold.

Rare burials have increased in value by means of adding engraving stelae of Alentejo type as observed in the grave nº 2 of the necropolis of Alfarrobeira (Silves) (Gomes, 1994).

When excavating in the 1970's in the Sines region, the cemeteries of Quiteria, Provença and Pessegueiro, the first settlements of the Middle Southwest Bronze Age were identified. They are located close to the cemeteries of cists and have no natural or artificial defence structures. In the site of Pessegueiro, remains were identified from rectangular huts (*ca.* 6 m x 5m) that were built in perishable and light materials, sometimes with stone pavement areas, and generally with a fireplace of sub-circular plan, elevated from the floor and limited by small standing stones. The coastal settlements mentioned above had a broad spectrum economy. Agriculture and animal husbandry were associated with fishing and gathering of shellfish. There are also remains of weaving and metal casting activities (e. g. arsenical copper and crucibles).

The domestic pottery displays a great typological diversity contrasting with that of funeral contexts having a restricted number of standardised shapes. Storage vessels are very well represented amongst the domestic ceramics.

At the site of Chichina (Seville), the settlement was located at a short distance from the necropolis. Castañuelo (Huelva) has the same pattern of physical proximity between settlement and necropolis. The unfavourable conditions in which the excavation took place and the fact that the archaeological layer was quite disturbed (Castañuelo II) did not allow Mariano del Amo (1974, p. 166-168, Lam. 174) to understand that he was facing a residential area contiguous to the necropolis, though he had observed the presence of recipients so large that they could not have been placed in the cists. The ceramic profiles show similarities with those of the settlements from the region of Sines.

Later on, the hill-top fortified settlements of Trastejón and Mesa de Setefilla would be identified. The site of Trastejón (Mountain of Aracena - Huelva) is located on an elevation that controls access to the valley of the Huelva river. The occupied area was artificially ordered and extended by the building of structures (Hurtado Pérez and García Sanjuan, 1993). The settlement had two main phases of occupation. They are dated 14C: from 1600 to 1200 BC (Middle Bronze Age occupation) and from 1200 to 800 BC (Final Bronze Age stage). The absence of rupture in the Middle Bronze Age – Final Bronze Age transition in

Trastejón permits the hypothesis that some of the large fortified settlements of Southern Portugal (not yet excavated), generally attributed to the Final Bronze Age based on surface finds, could have a Middle Bronze Age foundation. Outeiro do Circo is likely to be a case in point. Indeed, some ceramics found on the surface seems to be of the Middle Bronze Age II.

The first occupation phase (Middle Bronze Age) of Trastejón reveals an intra-settlement functional organisation, with areas specialised in storage (*Hordeum sativum*, *Triticum aestivo/compactum*, *T. Durum* or *turgidum*) and weaving. The houses would have been oval shaped, some of them of large dimensions. They had perishable light material walls (presence of fragments of daub with the impressions of small branches and grass stems), lying on a stone foundation (walls with small standing stones placed in two rows). Agriculture and livestock breeding activities (possibly the latter being more important because of environmental conditions) would have been complemented by copper metallurgy.

The settlement of Mesa de Setefilla (Seville), though showing features influenced by El Argar, can be included in the Southwest Bronze Age. There are similarities between its material culture and that of the cist cemeteries of Huelva. The layer XIV and the base of the layer XIII belong to the Middle Bronze Age I, dated by radiocarbon to the first half of the II millennium BC. This settlement was defended by fortifications with round bastions. The intra-site space was built with stone and sun-dried bricks. A sophisticated metallurgy developed in Mesa de Setefilla (Aubet [et al.], 1983).

Thus, during the Middle Bronze Age there are in the south-west of Iberia large fortified settlements, likely central places where top-range functions, such as defence, trade control, administration, took place, and open settlements, on plain areas, where ordinary functions were located. The diversified and complementary strategies of territorial exploitation are underlined by the existence of economically specialised camps, like the shell-midden of Praia de Oliveirinha (Sines). The site dates from the second half of the II millennium BC (Middle Bronze Age II).

The socio-economic organisation of the Southwest Middle Bronze Age has been conceptualised mainly through two opposite perspectives.

The authors have already proposed, based on research developed in the necropolis and settlements of Sines (Silva and Soares, 1981, 1984), the progressive consolidation of social ranking and political centralisation (the access to prestige items was, in fact, very restricted, as the greater wealth of grave goods from exceptional burials infer). The open settlements identified close to the cemeteries were interpreted as the peripheral area of a socio-political unit led by a hypothetical hill-top fortified settlement.

Previously, Mário Varela Gomes and J. Pinho Monteiro (1976-77) concluded, based on the study of the Bronze Age engraved stelae that “chiefdoms are [...] the type of social organisation that better adjusts to [the Middle Bronze Age]“and explained:” these societies are based on the centralising function of the leaders [...] They are, indeed, the pillars on which the economy of each group is based [...] the peculiar system of exchanges [redistribution mechanisms] allows an increase of economic specialisation, providing to each group the goods they cannot produce. The leaders of the groups integrated in a chiefdom would be organised on a hierarchy system based on ancestry and consanguineous proximity towards the high chief” (Gomes and Monteiro, 1976-77, p. 330).

More recently, M. Eugenia Aubet [et al.] (1983, p. 136) also proposed, based on the excavations of Mesa de Setefilla, the existence, during the Middle Bronze Age, of a centralised power. S. Oliveira Jorge (1990, p. 123) supports a similar perspective. This author argues for the emergence of socio-political units sustained by a “highly centralised internal organisation”.

L. García Sanjuan (1993, p. 177), after a statistical study of the funeral data from the Atalaia and Provença necropolis, concluded that the archaeological evidence cannot support the hypothesis of social structures with coercive elites. This analysis, apart from not considering the diachrony of the sites, did not include the spatial dimension of the social hierarchy. The archaeological record from Atalaia and Provença must be reconsidered with respect to their degree of integration with the social whole (core-periphery relations type). The socio-economic models proposed by J. Barceló (1991, p. 20) and A. Monge Soares (1994, p. 179) are not very different from the L. García Sanjuan propositions. The latter author states that the Southwest Middle Bronze Age consists of independent nucleus with a heterogeneous social and economic structure, though they are a part of a complex system of relations responsible for the apparent unity suggested by the material culture; he also underlines the fact that the differences did not create conflicts between groups. A. Monge Soares states that between the Chalcolithic and the Final Bronze Age there is a setback stage “with scattered populations, living from agriculture and in temporary camps”. The social model supported by those authors would be as far as we are concerned, adequate in the crisis context of the Initial Bronze Age.

For the Southwest Middle Bronze Age, having as a starting point the global analysis of the archaeological record, we support, like other authors (Jorge, 1990; Gomes, 1994), the hypothesis of the emergence of a social organisation of a chiefdom type, whose complexity increased during the Final Bronze Age. The territories would be structured by a centralised power. The stelae of Alentejo type, characteristic of the Middle Bronze Age II, are one of the most expressive testimonies of social hierarchy. The stelae distribution pattern shows a space polarised by areas of greater agricultural potential⁴ and mineral wealth.

The Final Bronze Age and social complexity

When, in 1978, we identified and studied the Final Bronze Age settlement of Cerradinha⁵, located on the south-west Portuguese coast we posed questions about the survival of the recent phase of the Southwest Bronze Age until the beginning of the Iron Age (800/700 BC), as supported by Schubart. The survey of the area showed that Cerradinha was not an isolated case. Other open settlements of the Final Bronze Age, still unreported, were identified in the Santo André area, implying an important demographic growth then. There are also Final Bronze Age remains in the base of the stratigraphical sequence of Miróbriga (Santiago do Cacém). The idea of a growing population density in the area, during the Final Bronze Age, is also supported by pollen analyses that have been made on the north Alentejo coast (Mateus and Queiroz, 1996)⁶.

The material culture of Cerradinha shows an artefact matrix inherited from the Middle Bronze Age II (with clear similarities to that of the settlement of Quitéria-Sines, for example) with innovations in ceramic assemblage (Boquique and burnished decorations, diversity of carinated shapes) and in metallurgy, the introduction of bronze knowledge (crucibles with slag of copper-tin alloy).

In view of the available data it seems possible to argue for continuity concerning the settlement pattern and the material culture between the Middle and the Final Bronze Age, although in the latter phase important technological improvements linked with bronze metallurgy and with new exchange network patterns took place. Even the homesteads (for example the site of Neves II-Castro Verde) scattered throughout the countryside and appearing to be economically self sufficient would be linked with larger economic and socio-cultural networks, receiving, over time, information and goods.

The absence of cultural discontinuities during the transition from the Middle to the Final Bronze Age is especially evident in the settlement of Trastejón (Aracena Mountain - Huelva). In this settlement, the ceramic assemblage of the Final Bronze Age still retains features from the preceding phase. The agricultural and pastoral economy (with arsenical copper metallurgy) of the Middle Bronze Age, became, nevertheless, reorientated to craft specialisation in bronze metallurgy (great amounts of slag, smelting droplets, crucibles) in the Final Bronze Age. Thus, metallurgy developed on a large scale, directed towards a supra-local market (Hurtado and García Sanjuan, 1993).

In the South of Portugal, large fortified settlements provided Final Bronze Age materials (Parreira and Soares, 1980; Soares, 1986), from the surface and from some restricted archaeological excavations (Passo Alto, for instance). They are usually located in areas of high agricultural potential (clays of Beja) and areas of rich mineral resources to which we already have referred. Also an important locational factor seems to have been proximity to and accessibility to the Guadiana river – the Mediterranean/Atlantic path alternative to that of the dangerous route north to Cape St. Vincent.

The hillforts, with several wall lines, such as the one of Ratinhos (Moura), clearly document the hierarchy of the settlement. In those central places – where one can hypothesise that elites lived – would be located control of the manufacture of bronze objects and management of the long distance trade networks.

At the other end of the settlement hierarchy (peripheral zone of a economic system) we can place open settlements, homesteads (e.g. the sites of Cerradinha, Pontes de Marchil⁷, Neves II).

Observing the area of Santo André on the Alentejo littoral, the hierarchy of the settlement can be read in the relationship between the open settlements (without stone structures) of Cerradinha, Casa Nova, etc, and the hill-top settlement, probably fortified, of Miróbriga.

The intensification of the agro-pastoral economy continued in the late Bronze Age through the exploitation of olive-trees and probably vineyards. Some authors (Ruiz-Gálvez, 1994) have emphasised the importance of the *Leguminosae*, especially the *Vicia faba* (documented at Trastejón, for example) as a regenerator of soil fertility. We think that to all these factors related to intensification of production must be added the reorganisation of labour made possible by the existence of a coercive centralised power.

The most dynamic economic sector, with strong ability to create social complexity, seems to have been bronze metallurgy and the associated trade networks of raw materials and manufactured products. They crossed the Europe, from the North Atlantic to the Eastern Mediterranean. This exchange network has been named by Coffyn and Sion (1993) a *Bronze Common Market* and appeared with the emergence of territorial units ruled by *princes controlling the flows of metal*. It is important to remember the richness of metallic arms in the Huelva wreck that occurred around 900 BC.⁸

One of the more impressive and synthetic material expressions of the ideological structure and social organisation of the Final Bronze Age consists of the stelae of Extremadura type. The more ancient form, found in the Cáceres-Badajoz area, with an engraved V-notched shield, spear, sword and without human figures, may be dated to the XII century (Gomes, 1992, p. 115). They became more complex, adding to the initial features engraved human figures and other objects. These stelae have been interpreted as evocative records of warriors, shown with their arms and with elements indicating wealth: for instance, the stela of Ervidel II has a central male human figure, with spear and sword, surrounded by engravings of a brooch, tweezers, a mirror, a comb, a dog; below it, there is a V-notched shield

engraved and, in the base of the composition, two reclining human figures. This stela was found close to the cemetery of Herdade do Pomar. In summary, the stelae of Extremadura type seem to document the institutionalisation of coercive power on the hands of strong chiefs, consumers of luxury objects. These standardised prestige items, with high added-value and displaying social differentiation, support the idea of the development of important economies of non-essential production.

The open character of the Final Bronze Age societies and the importance of the long distance exchanges can also be seen in the Extremadura stelae: Atlantic influences (V-notched shields, girded swords), continental elements (helmets) and Mediterranean features (brooches, mirrors, combs, chariots) (Coffyn, 1985; Gomes, 1992).

Finally, the geographical distribution of the Extremadura stelae compared with the Alentejo stelae shows a displacement of the main centre of development (Alentejo) of the Middle SW Bronze Age towards lower Spanish Extremadura. The stela of the Extremadura type more distant from the initial focus was found at Salen (Vaucluse), in a funerary context (incineration) dating from the middle of the X century BC (Coffyn and Sion, 1993, p. 292).

Thus, the Southwest Final Bronze Age, from 1200/1100 to 700 BC, marked technologically by the widespread diffusion of the bronze metallurgy, corresponds to the full development of the social and economic model that emerged in the Initial Bronze Age.

The late Bronze Age societies, according to the available empirical data, were organised into large territorial units (Fig. 3), into which the communities would be integrated through core-periphery relations. Economic and social hierarchies have, thus, a spatial dimension. In the open and plain settlements, with huts made in vegetable materials, scattered over the countryside, equality seems to rule social relations. In fact, the archaeological record of sites such as Cerradinha, Neves II or Pontes de Marchil, by hypothesis exporters of surplus to the centre of the system, does not display any intra-site features of social hierarchy. At the opposite end of the settlement system there are the large fortified settlements such as Ratinhos, Mangancha and Outeiro do Circo, in which central functions were located and where probably top-rank groups lived. These elites, to which we can associate arms and other manufactured objects in bronze, would have also developed the taste for luxury artefacts whose circulation would increase exchange with distant areas and would feed the exercise of the spectacle of power. Elites would be concerned with tributes from agricultural production of peasant communities, in other words, labour control, as well as the management of trade networks were the main sources of power. In this context, the display of ritual knowledge and the possession of prestige goods was crucial to demarcate the social status of elites inside their groups and to define them in relation to the exterior. The production of non-utilitarian items stimulated craft specialisation and provided favourable conditions for growth of social complexity. Indeed, they could act as important means of elites' social manipulation within their territories and supported exchange flows with outside groups. The monopoly of contacts with the exterior (Fig. 3) was an important source of power that could be useful to maintain the social order. At the very end of the Southwest Final Bronze Age, social complexity attained forms of proto-state organisation.

The socio-political model proposed has as yet a fragmentary empirical basis. The funeral data, for example, is almost absent. The tomb of Roça do Casal do Meio is a rare example from the northern limit of the Southwest region. It is a chambered monument for a high ranked individual visible in the prestige grave goods: a bronze brooch and tweezers, an ivory comb, burnished pottery.

In Southern Portugal, with some caution, it is possible to distinguish two subphases in the Final Bronze Age (Gomes, 1992). The oldest one (XII-X centuries BC) is clearly repre-

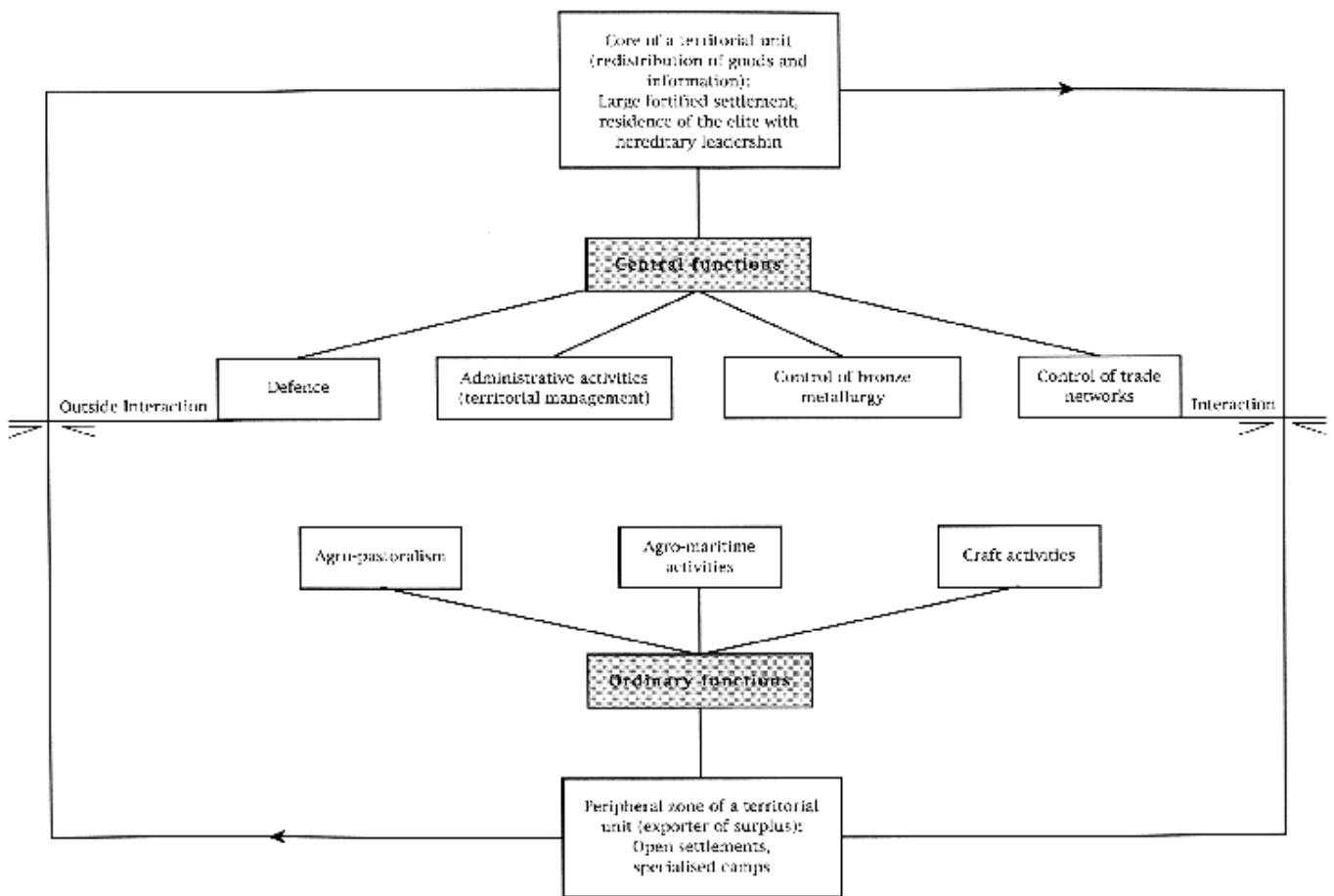


FIG. 2 – Schematic model of the process of economic and social change from the Late Neolithic-Chalcolithic transition to the Initial Bronze Age, in the south-west of Iberia.

sented at the site of Pontes de Marchil, dating from 2970±50 BP (ICEN 648); calibrated to one sigma = 1262-1115 cal BC, and to two sigma = 1377-1009 BC. According to the age ranges derived from intercepts it is acceptable to date the site back to the early XII century BC. In this subphase the peninsular Southwest would be polarised into the Spanish lower Extremadura and the circulation of influences, Atlantic and Continental. During the second subphase (X-VIII centuries BC) relations with the Mediterranean basin intensified, until the creation of the Western Phoenician colonies⁹. Then, the peninsular Southwest would be polarised into the Western Andaluzia (the legendary Kingdom of Tartessos) whose development was due to the wealth of its mineral resources (silver, copper and gold) and its mobility increased by the Mediterranean - Atlantic trade. In Southern Portugal one can observe a relative displacement of the main centres of development from the interior to the coast: Castro Marim, Alcácer do Sal, Setúbal, Almaraz are some examples of gateway centres of that trade network, founded in the Final Bronze Age and which expanded during the early Iron Age.

- ¹ Note the coincidence between the distribution of Chalcolithic settlements and fertile soil plots (type A) and the proximity of contemporary settlements such as Monte da Tumba and Castelos do Torrão (ca 1 Km).
- ² The Ferradeira Group develops on the Southern Alentejo and Algarve regions. It seems to have been, at least partially, contemporary with the later Beaker phase.
- ³ At the necropolis of the Sines region, the average of grave sizes are: 1,20/1,00m X 0,55/0,50m X 0,60m.
- ⁴ About 50% of the stelae of the Alentejo type are located in the Beja region; the panoply type with engraved arms, other metallic artefacts and a probable ritual object with anchor shape, is found in the same area.
- ⁵ The Cerradilha settlement is an open site, with huts made in vegetable materials, located on the eastern river-side of Santo André lagoon and Cascalheira rivulet mouth. This area has a great agricultural and pastoral potential and good accessibility to marine and lagoon resources. The inhabitants of Cerradilha developed a diversified economy: agriculture (cereals would be cultivated in the surrounding lands; flint denticulates as elements of sickles, elements of mill-stone and large vessels for provisions appeared in the archaeological excavations), cattle breeding (presence of ceramic cheese-strainers), probably fishing and shellfish gathering and bronze casting activities (e.g. copper-tin alloy and crucibles) (Silva and Soares, 1978).
- ⁶ Between 2820 BP and ca 2650 BP the anthropogenic impact had reached almost all ecosystems of the region. This extensive human intervention had caused an extensive clearance of oak forests and maquis of *Erica scoparia*, to create agricultural fields and pastures that would be extended to the borders of the damp lowland (heavy and fertile soils). The deep valley forest of *Alnus* and *Salix* had also been cleared at this phase. It is possible that the *Pinus pinea*, as well as the wild olive, were saved and, even that *Olea* was cultivated incipiently.
- ⁷ The settlement of Pontes de Marchil, with domestic structures such as fire-places and dump pits, is located close to the lagoon area of Faro (Ria de Faro) and had an economy partly based upon shellfish gathering and fishing.
- ⁸ The ¹⁴C dating gave results between 2870 and 2800 ± 70 BP; calibrated, we reach a period of: 1225-825 BC (Coffyn and Sion, 1993).
- ⁹ In the Portuguese Southwest coast, there are several sites that show the beginnings of Phoenician influence: either settlements of Bronze Age foundation such as Alcácer do Sal, Santa Maria hill in Setúbal and Almaraz (Almada) which established trade relations with Phoenician merchants, or sites of Phoenician foundation, at present represented by the unique case of the Abul factory (Mayet and Silva, 1994), in the Sado valley. This settlement repeats architectural models of Eastern Mediterranean origin. They are a valid indicator of Phoenician Atlantic navigation, which some authors still doubt (Burgess, 1990).

REFERENCES

- AMO, M. del (1974) - Enterramientos en cista de la provincia de Huelva. *Huelva: Prehistoria y Antigüedad*. Madrid: Editora Nacional, p. 109-192.
- ARRUDA, A. M.; GONÇALVES, V. S.; GIL, F. B.; FERREIRA, G. (1980) - A necrópole da Idade do Bronze do Monte de Vale de Carvalho (Sítimos). *Clio*. Lisboa. 2, p. 59-66.
- AUBET, M. E.; SERNA, M. R.; ESCACENA, J. L.; RUIZ DELGADO, M. M. (1983) - *La Mesa de Setefilla, Lora del Río (Sevilla)*. *Campaña de 1979*. Excavaciones Arqueológicas en España, nº 122. Madrid.
- BARCELÓ, J. A. (1991). El Bronce del Sudoeste y cronología de las estelas alentejanas. *Arqueologia*. Porto. 21, p. 15-24.
- BELÉN, M.; AMO, M. del; FERNÁNDEZ-MIRANDA, M. (1892) - Secuencia cultural del poblamiento en la actual ciudad de Huelva durante los siglos IX-VI a.C. *Huelva Arqueológica*. Huelva. 6, p. 21-39.
- BURGESS, C. (1992) - Discontinuity and dislocation in later prehistoric settlement: some evidence from Atlantic Europe. In *Actes du Colloque International de Lon-Le-Saumier, 16-19 mai 1990*, p. 21-40.
- CARDOSO, J. L. (1994) - Do Paleolítico ao Romano. Investigação arqueológica na área de Lisboa: os últimos 10 anos - 1984-1993. *Al-Madan*. Almada. 3 (s.II), p. 59-74.
- CHAPMAN, R. (1990) - *Emerging complexity. The later prehistory of south-east Spain, Iberia and west Mediterranean*. Cambridge: Cambridge University Press.
- COFFYN, A. (1985) - *Le Bronze Final Atlantique dans la Péninsule Ibérique*. Paris: Diffusion de Boccard.
- COFFYN, A.; SION, H. (1993) - Les relations atlanto-méditerranéennes. Eléments pour une révision chronologique du Bronze final atlantique. *Méditerranée*. Lisboa. 2, p. 285-310.
- FERNÁNDEZ GÓMEZ, F.; RUIZ MATA, D.; SANCHA FERNÁNDEZ, S. de (1976) - Los enterramientos en cistas del Cortijo de Chichina (Sanlúcar La Mayor, Sevilla). *Trabajos de Prehistoria*. Madrid. 33. p. 351-386.
- FERREIRA, O. V. [et al.] (1976-77) - Le monument mégalithique de Pedra Branca auprès de Montum (Melides). *Comunicações dos Serviços Geológicos de Portugal*. Lisboa. 59.
- GARCÍA SANJUAN, L. (1993) - Registro funerario y relaciones sociales en el Bronce del SO: indicadores estadísticos preliminares. In *Encuentro de Arqueología del Suroeste (Documento de Trabajo)*. Huelva, p. 157-182.

- GIL-MASCARELL, M.; RODRÍGUEZ, A.; ENRÍQUEZ, G. G. (1986) - Enterramientos en cista de la Edad del Bronce en la Baja Extremadura. *Saguntum*. Valencia. 20, p. 9-41.
- GOMES, M. V. (1992) - Proto-história do Sul de Portugal. In SILVA, A. C. F.; GOMES, M. V., eds.- *Proto-História de Portugal*. Lisboa: Universidade Aberta, p. 99-202.
- GOMES, M. V. (1994) - A necrópole de Alfarrobeira (S. Bartolomeu de Messines) e a Idade do Bronze no concelho de Silves. *Xelb*. Silves. 2, p. 7-162.
- GOMES, M. V.; MONTEIRO, J. P. (1976-77) - As estelas decoradas da Herdade do Pomar (Ervidel, Beja). Estudo comparado. *Setúbal Arqueológica*. Setúbal. 2-3, p. 281-343.
- GOMES, M. V.; GOMES, R. V.; BEIRÃO, C. M.; MATOS, J. L. (1986) - *A necrópole da Vinha do Casão (Vilamoura, Algarve) no Contexto da Idade do Bronze do Sudoeste Peninsular*. Lisboa: Instituto Português do Património Cultural.
- GONÇALVES, V. S. (1988-89) - A ocupação pré-histórica do Monte Novo dos Albardeiros (Reguengos de Monsaraz). *Portugalia*. Porto. 9-10 (N. S.), p. 49-74.
- HARRISON, R. J. (1977) - *The Bell Beaker Cultures of Spain and Portugal*. Harvard University.
- HURTADO PEREZ, V.; GARCÍA SANJUAN, L. (1993) - Areas funcionales en el poblado de la Edad del Bronce de el Trastejon (Zufre, Huelva). In *Encuentro de Arqueología del Suroeste (Documento de Trabajo)*. Huelva, p. 183-214.
- JORGE, S. O. (1990) - Complexificação das sociedades e sua inserção numa vasta rede de intercâmbios. In SERRÃO, J.; MARQUES, A. H. O., eds.- *Nova História de Portugal, I. Portugal das Origens à Romanização*. Lisboa: Ed. Presença, p. 213-255.
- LULL, V. (1983) - *La Cultura de el Argar (Un Modelo para el Estudio de las formaciones económico-sociales prehistóricas)*. Madrid: Akal Editor.
- MATEUS, J. E.; QUEIROZ, P. F. (no prelo) - Aspectos do desenvolvimento, da história e da evolução do litoral norte alentejano durante o Holocénico. *Setúbal Arqueológica*. Setúbal. 11-12 (Actas do I Encontro de Arqueologia da Costa Sudoeste).
- MAYET, F.; SILVA, C. T. (1994) - L'établissement phénicien d'Abul (Alcácer do Sal). *Les Dossiers d'Archéologie*. 198, p. 22-25.
- MONTEIRO, J. P. (1980) - O acampamento do Bronze Final das Pontes de Marchil. *Descobertas Arqueológicas no Sul de Portugal*. Lisboa: Centro de História da Universidade de Lisboa - Museu de Arqueologia e Etnografia de Setúbal, p. 43-45.
- PARREIRA, R. (1971-75) - O povoado da Idade do Bronze do Outeiro do Circo (Beringel, Beja). *Arquivo de Beja*. Beja. 28-32, p. 31-45.
- PARREIRA, R.; SOARES, A. M. (1980) - Zu einigen Bronzezeitlichen hohensiedlungen in Sudportugal. *Madriдер Mitteilungen*. 21, p. 109-130.
- RUIZ-GÁLVEZ, M. (1994) - The bartered bride. Goldwork, inheritance and agriculture in the late Prehistory of the Iberian Peninsula. *Journal of European Archaeology*. 2:1, p. 50-81.
- SANTOS, M. F. dos; SOARES, J.; SILVA, C. T. (1972) - Campaniforme da Barrada do Grilo (Torrão-Vale do Sado). *O Arqueólogo Português*. Lisboa. 6 (S.III), p. 163-192.
- SANTOS, M. F. dos; SOARES, J.; SILVA, C. T. (1974) - Necrópole da Provença (Sines). *Arqueologia e História*. Lisboa. 5, p. 69-99.
- SHERRATT, A. G. (1983) - The secondary exploitation of animals in the Old World. *World Archaeology*. 15, p. 90-104.
- SCHUBART, H. (1971) - O Horizonte de Ferradeira. Sepulturas do Eneolítico final do Sudoeste da Península Ibérica. *Revista de Guimarães*. Guimarães. 81, p. 189-216.
- SCHUBART, H. (1975) - *Die Kultur der Bronzezeit im Sudwestern der Iberischen Halbinsel*. Berlin: Walter de Gruyter & Co.
- SOARES, A. M. (1986) - O povoado do Passo Alto. Escavações de 1984. *Arquivo de Beja*. Beja. 3 (s.II), p. 89-99.
- SOARES, A. M. (1993) - The ¹⁴C content of marine shells: evidence for variability in coastal upwelling of Portugal during the Holocene (paper presented at the international symposium on applications of isotope techniques in studying past and current environmental changes in the hydrosphere and the atmosphere, Vienna, 1993).
- SOARES, A. M. (1994) - O Bronze do Sudoeste na margem esquerda do Guadiana. As necrópoles do Concelho de Serpa. In *Actas das V^{as} Jornadas Arqueológicas da Associação dos Arqueólogos Portugueses*, 2, p. 179-197.
- SOARES, A. M. M.; ARAÚJO, M. F.; CABRAL, J. M. P. (1985) - O Castelo Velho de Safara: vestígios da prática da metalurgia. *Arqueologia*. Porto. 11, p. 87-94.
- SOARES, J. (1994) - L' habitat fortifié de Monte da Tumba et le Chalcolithique du sud du Portugal. *Les Dossiers d'Archéologie*, 198, p. 16-21.
- SOARES, J.; SILVA, C. T. (1976-77) - Cerâmica campaniforme de Vale Vistoso (Porto Covo, Sines). *Setúbal Arqueológica*. Setúbal. 2-3, p. 163-177.

- SILVA, C. T.; SOARES, J. (1978) - Uma jazida do Bronze Final na Cerradinha (Lagoa de Santo André, Santiago do Cacém). *Setúbal Arqueológica*. Setúbal. 4, p. 71-97.
- SILVA, C. T.; SOARES, J. (1979) - O monumento I da necrópole do «Bronze do Sudoeste» do Pessegueiro (Sines). *Setúbal Arqueológica*. Setúbal. 6, p. 121-153.
- SILVA, C. T.; SOARES, J. (1981) - *Pré-história da Área de Sines*. Lisboa: Gabinete da Área de Sines.
- SILVA, C. T.; SOARES, J. (1984) - A estratégia do povoamento dos Chãos de Sines durante a Pré-história. In *Volume d'hommage au geologue G. Zbyszewski*. Paris: Ed. Recherches sur les Civilisations, p. 393-410.
- SILVA, C. T.; SOARES, J. (1987) - O povoado fortificado calcolítico do Monte da Tumba. I-Escavações arqueológicas de 1982-86. *Setúbal Arqueológica*. Setúbal. 8, p. 29-79.
- SILVA, C. T.; SOARES, J.; BEIRÃO, C. M.; DIAS, L. F.; COELHO-SOARES, A. (1980-81) - Escavações arqueológicas no castelo de Alcácer do Sal (campanha de 1979). *Setúbal Arqueológica*. Setúbal. 6-7, p. 149-218.

* Museu de Arqueologia e Etnologia do Distrito de Setúbal.

DEBATE

m o d e r a d o r ■ KRISTIAN KRISTIANSEN ■

KRISTIAN KRISTIANSEN:

Throughout our discussions we had several pleas for taking the local area as our point of departure. We also had an inspirational example in Stuart Needham's cosmology of local chieftains and local settlements. In this session we have presented the actual evidence of the local settlements. We have now the possibility of grounding some of the discussions and interpretations of the metalwork and its connections with the actual settlement evidence.

Montero presented in his paper the dichotomy between the coastal landscape with hoards and the inland settlement system with a different metal consumption and different metalwork in the settlements and in the hoards. In many ways this seems to be similar to the dichotomy we find in France between the coastal metalwork and the urnfield settlements in the inland. No need for hierarchy was one of the conclusions I drew.

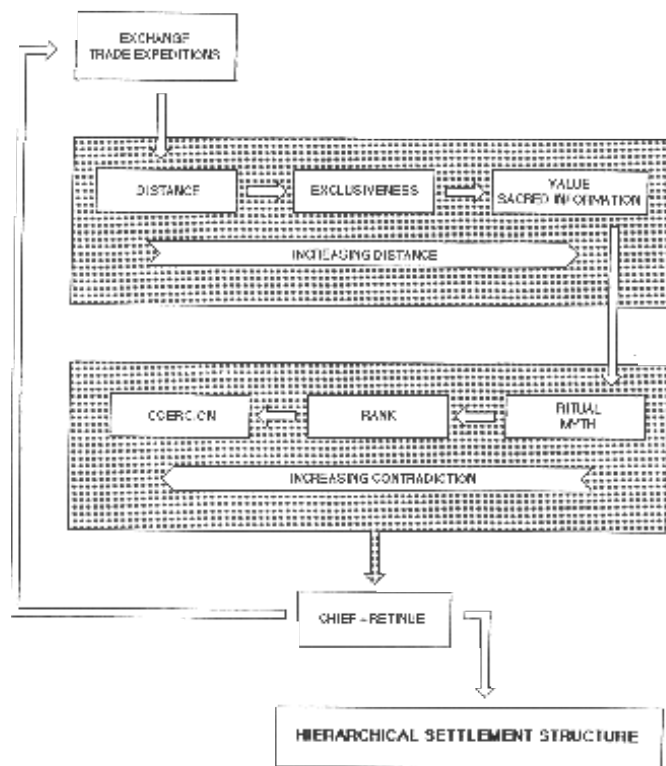
Doctor Vilaça's work made an attempt to integrate a notion of power with the settlement evidence, the burial evidence and the hoarding evidence, with an illuminating map of the local distribution of these features. As I understood it, here we have again a kind of settlement, of rather simple nature, with small scale metalwork, that would not account for the more complex metalwork found in hoards or in some gold finds.

In Martinez' paper, on the other hand, it would seem that we have some of the more central fortified settlements, spaced regularly at 5 to 10 km intervals. That would be the kind of settlement one would expect to be distributing and redistributing metalwork and organising long distance trade. They would then collapse in the 6th century.

We have here some interesting glimpses of a settlement structure and very important work carried on in the last ten years, but still a lot is lacking. The actual areas of excavation are quite small and there is a lot of complexity we are obviously missing. A lot of things could still be waiting for us to see on some these sites. We are also missing the variation in settlements, from the very small hamlets to very big settlements, but we have at least the contours of a settlement hierarchy in the coastal areas.

My suggestion about this would be to take some of the distribution maps, produced by Coffyn and others, and see how they relate to some of these settlement patterns; not just compare at the very local level.

In the final paper, Silva and Soares presented long term social transformations, which provided a framework for the unfolding of hierarchy power, and outlined some of its causative factors. We end up with a model of fortified settlements in the Late Bronze Age, based primarily on agricultural potential areas, on the one hand, and on mineral rich areas on the other. Some of these basic components of a settlement structure should make us formulate hypothesis and predictions about what we can expect in the future, as a guideline for further work. If we are going to make the bridging we need to do, we will combine this evidence with what we have heard, today and yesterday, about metalwork and long distance trade. That means to combine the forces operating at the local level, with wider regularity we find in regional groups, in their trade and exchange. To do that we have to develop theoretical concepts of interpretation, suitable to this level of interpretation.



We have been talking about a number of things, and I will try to show you what I mean by this. When talking about hierarchy we also have to talk about the ways in which power is established. We have talked about ritual on the one hand, and about fortification and coercion on the other. What I want to say is that these concepts belong together. We have to consider ritual and the institutional action of rank and coercion as integrated concepts.

I shall not take again the discussion of the meaning of the sword or of the different meaning of the sword, but let's take the sword. It can be used or employed in rituals, it can be deposited in a hoard or in a grave, it can be carried around as a sign of rank and, finally, it may be used; and when you point a sword on your fellow and ask for something... It is a universal language, I guess; on that point, I think, we can agree.

There is a whole sequence of events where material culture is employed, and together they form some of the processes by which power is established. When you are performing a ritual you have in your mind, implicitly and indirectly, that the sword is also a weapon.

We have been talking about how to employ and to value external factors in trade and exchange. We have been talking about distance, exclusioness and foreign myth as factors that are important; those things add up to create value. Those are some of the external things that are fuelled-up to the local processes of ritual, ranking, coercion and power as we see, for instance, in settlements. Together they form the basis for chiefly power, which is nothing without warriors; that is a retinue. You mobilise young warriors and you use that to gain tribute, this is one of the ways that you can get what you need to make your expeditions, your voyages, your raiding or trading expeditions.

The material expressions of all these factors come from burial mounds or hoards or the building of elite fortifications to insure and demonstrate your power; you have seen that demonstrated today.

From the building of burials and the ritualization of landscape to the fortifications, it all corresponds to the sequence from ritual to coercion. It is not "either, or" it is "both". What I suggest is that we try to integrate some of these concepts and apply them in a quite prac-

tical way; I think one as to be bold. We have seen some wonderful evidence, settlement evidence, and we have seen some attempts at summarising and getting the structure behind the evidence. If we combine that with some of the evidence of the metalwork I believe we are beginning to make predictions as to the size of socio-political units.

Martinez' work suggested that we had central settlements with 5 to 10 km in between them, surrounded by smaller hamlets.

How big would the polities that such settlements make up be?

How would we be able to determine that?

Are we talking political units of 20 to 40 km size, as we see them elsewhere in Europe at this time? Or, how big are they?

We have to ask questions like those, very concrete questions.

How much will be the metalwork able to say, if you scrutinise the tipological variations, the variation in alloying, etc., as we have seen?

How far can that bring us?

If one takes a larger region, some of the local groupings in metalwork that we have seen elsewhere in Europe, are often one or two hundred kilometres in diameter. That is a recurring size for grouping of metalwork of a local production.

How would that be constituted? Would that be constituted by a network of central settlements with smaller settlements around? Or would it be constituted by some central large settlements and some more peripheral settlements?

All the detail information stored in books like Coffyn's or like Ruiz-Galvez', and others, should be squeezed out and combined with the settlement work. We have to ask questions, we have to try to make predictions, and we have to try to employ the metalwork.

SUSANA OLIVEIRA JORGE:

I have questions to all the communicants, but I shall start by Ignacio Montero and M. D. Fernandez-Posse.

The area of the Cogotas group is something I would like to discuss with you. There are several settlements with Cogotas' pottery all along the Douro river, till the coastline of northern Portugal. It is not a matter of one, or two or three sites, there are a lot of them; even in the Côa river, so known now by the rock art, there are some.

If we have such a large area for this pottery, can we increase the area of this "kind of culture" in the same way? This relates to the second question: What is this culture? Is it a culture of dots on the maps based on the pottery? Obviously there is a centre where this pottery is more intense, in the northern Meseta, but it expands all over the Peninsula...

The third question is how can this be related to the dichotomy between the Atlantic metallurgy and the so-called interior Bronze Age metallurgy, related to Cogotas. We realise this "culture" is very large, larger than we ever thought before. If the area of Cogotas is not limited to Northern Meseta, we have to discuss its overlap with the Atlantic area, and we have to discuss these two areas in other terms.

M^a DOLORES FERNANDEZ-POSSE:

Nous ne parlons pas de tessons de ceramique, nous parlons d'une zone de grande densité de sites. C'est-à-dire, la zone qu'on a montrée est une zone culturelle.

Aux côtes méditerranéenes et en Andalousie, et au nord du Portugal, il y a aussi des tessons de type Cogotas, mais ici nous sommes restreints a une zone de grande densité de sites. Ces sites, sont des sites temporaires, stationnaires, même, de toute façon pas permanents - ce sont des choses faibles comme Senna-Martinez nous a montré.

SUSANA OLIVEIRA JORGE:

Voilà une deuxième question. Vous affirmez que les habitats sont faibles. Si j'ai bien compris ça se fonde sur des données empiriques: il n'y a pas des habitats fortifiés, en rapport avec les sites de Cogotas I - mais justement, tant que je sais, il y a des greniers, des silos, dans ces habitats. Le problème c'est l'interprétation de l'utilisation et du temps d'utilisation de ces silos, en rapport avec les habitats.

J'ai fouillé un de ces habitats à silos, Bouça do Frade, et je ne suis pas d'avis que les habitats avec des silos, des structures périssables, soient moins sédentaires, soient moins complexes - du point de vue de la fonctionnalité - que les autres.

Ce sont des habitats en bois, mais ces grands silos de 2 ou 3 mètres de diamètre pouvaient contenir, dans la première phase, beaucoup de produits de subsistance.

Cette discussion est en fait très intéressante parce que ce qui nous sépare c'est une ligne de fond: l'interprétation de ces habitats en bois avec des silos comme des habitats correspondant à un mode de vie mobile. Je ne crois pas que leur mode de vie soit mobile: bien sûr, ils n'ont pas des structures monumentales en pierre, mais il est question ici d'un autre type d'organisation sociale et fonctionnel qu'il faut interpréter.

M^e DOLORES FERNANDEZ-POSSE:

Peut-être... mais de toute façon ils sont pas des "silos". Parfois les sites ont dû avoir une longue durée, peut-être des siècles, mais il s'agit d'occupations temporaires, répétées.

SUSANA OLIVEIRA JORGE:

Mais pourquoi dites vous ça? Ce point de vue, sur quoi se fonde-t-il?

HARRY FOKKENS:

May I ask you to keep the discussion a bit more general? You are going into details some of us will not follow.

MARISA RUIZ-GÁLVEZ PRIEGO:

I would like to make just one historic remark to Susana, perhaps it could help to understand the presence of Cogotas' sherds in sites in the Portuguese coast.

Until the XIX c. AD, until the introduction of railway in Spain, traditional transhumant herders used to be traders as well and they used to transport the goods to-and-from across the mountains.

SUSANA OLIVEIRA JORGE:

Marisa, c'est évident que je ne parle pas des poteries, je parle des habitats.

JOÃO CARLOS DE SENNA-MARTINEZ:

I would like to make a remark. I think we have here a question of scale.

We are seeing things from very far away, so we say that Atlantic bronzes make a community of all the Atlantic regions; but we get down in the scale and start considering other sorts of evidence; now we came to settlements and their material culture.

The question is: what defines a cultural group (the word culture is so complicated)?

That is the main question here, and I think it is a question of similarity and dissimilarity of the material remains we find in excavation. I never found a chiefdom at the end of my trowel! I find hard data, structures, artefacts, contexts, which I may and must interpret according to my way of thought.

One way of doing it is to detect similarity and dissimilarity in the material culture we find, and we have been doing it, first without statistics, since Clarke with statistics. That is what helps us to define cultural groups.

What I would like to ask here, so I can try to understand Susana's question, is if the new information she has for the northern parts of Portugal includes habitats with all the material culture characteristics of Cogotas' habitats in Spain: I mean, structural layout, pottery and other kinds of implements? Or are they similar habitats with similar layout but with a different material culture inside, comprising some sherds or some pottery of Cogotas' type.

It is a completely different thing if she implies one thing or the other, and that I would like to know.

SUSANA OLIVEIRA JORGE:

I do not want to monopolise the discussion, but I still have questions for other people. Should I continue?

HARRY FOKKENS:

If you would answer this question, that was quite clear, I would then propose to move on to other interventions people have been asking to make.

SUSANA OLIVEIRA JORGE:

I would like to make some general remarks to Raquel Vilaça, about the possibility she mentioned, of the existence in the Beira Interior of sites that may be classified as residences of individuals of privileged status. I would argue with the possibility of such a statement being a projection, somewhat anachronistic, of the protohistorical and later periods. I wonder whether that is anachronistic in what Late Bronze Age societies are concerned, with their primitive organization and life-style.

Another point is that, I realize that such a statement is based on the small dimension of the concerned habitats and, again, I wonder if there is such a recurrent situation, as to substantiate that rule.

A third point would be that, I am not sure that from the absence of activities inside sites with production-specialized areas one can draw the conclusion of a weak development of productive forces, as you mentioned.

RAQUEL VILAÇA:

About your first question: I spoke of no rule. I just mentioned one case which is isolated for now, which was classified based not only on its dimension - which is really small - but also on the material there found.

Both by its metallic materials and by its pottery it is a site with very good finds. The people living there had access to a certain amount of goods of quality.

The basic question is, based on the assumption that élites or people with upper status did exist, where to find them. Traditionally larger sites were thought after to locate chiefs and élites, but I ask if such people was living together with the general population, in Moreirinha, or if they could be living isolated in residences such as this one, housing only their family and little else.

The problem is, then, where to find them and whether there are rules to predict that. I mentioned one case: I thought it would be a classical settlement with other occupied areas, dispersed in several clusters, but this year the work that was carried out on site proved that areas that could have been occupied were not. We have then a piece of very concrete and sure information: the occupied surfaces of Monte do Frade was limited to that restricted area. I interpreted it as I did because it seemed to me that in an already developed level of produc-

tion specific production areas are necessary. That was my interpretation, which is, of course, debatable.

KRISTIAN KRISTIANSEN:

I want to add and remind that, in Central Europe we have, in Late Halstatt and La Tène periods, examples of a division between central settlements and élite residences outside the settlement. This is something that occurs when the élite is really in good control, so they can allow themselves to live outside the central settlements.

I think there are variations in types of central settlements and fortified settlements with different functions, and we should be aware of this. We should be open to the fact that we have several types of sites. We should remind ourselves that the settlement excavations are quite small and limited, and so there is a wide scope for interpretation; we should formulate hypothesis and models, rather than quarrel about the right interpretations.

Can I also comment the use of historic analogies?

Transhumance, as an element in society, occurs in many societies, in many social settings. Apparently it is something that could easily have occurred since the Bronze Age; on the Balkans we have one interpretation of the trade routes in the early Iron Age linked to caravan routes based on some kind of transhumance.

I think there is no restriction in the kinds of inspirations or sources we can use and apply for our interpretations and models; we can use them from social anthropology, we can take them from the early history, we can take them from written evidence.

VÍTOR OLIVEIRA JORGE:

I would just like to make a very general statement, to say that sometimes when we change scales of analysis we suppose that we will get to an harmonious world where every scale will integrate into one another, like these Russian puppets that fit themselves inside each other, and everything is coherent and everything is in perfect harmony. If I may expose my metaphysics: I am dialectic, I assume dialectics as something, so to speak, “intrinsic” to reality, and I assume that the various scales of analysis never harmonise.

When we go from theory to reality we always find things that contradict the general theory and we never confirm the theory. We may apply these terms “theory” and “reality” to any level of analysis, one in relation to the following one, coming up or coming down, from the more abstract to the more concrete level; what I mean is that we can never confirm entirely a theory in the reality. Reality is more complex than any scheme that we can have before, considering every aspect of that reality. What we have seen this afternoon is that, coming from the general theories to the so called “reality”, we find other theories, disguised with the face of facts.

The so-called Cogotas culture is presented here as a coherent entity, but, for instance, two or three years ago we had in Porto a conference by Prof. Delibes, and he was not able to establish the precise boundaries of this famous culture when asked what really defines this Cogotas culture. I think that was what Susana was asking.

Only to bother a little bit my colleague Martinez with the calculations he made about the space and the indexes of people in relation to space. I can only repeat what is known: the occupation of space and the number of people that can live in a certain amount of square meters depends on the culture concerned. Just go to any part of Lisbon and see how one or two people occupy the same space that, in other parts of Lisbon, is occupied by one hundred people.